

**ÚEOS - Komercia, a.s.**

Kocel'ova 9, 821 08 Bratislava - mestská časť Ružinov, Slovenská republika

Zapísaná v Obchodnom registri Okresného súdu Bratislava I.  
v oddieli: Sa, vo vložke 465/B

---

**Znalec:** ÚEOS - Komercia, a.s.  
Kocel'ova 9  
821 08 Bratislava

**Zadávatel':** Ing. Vladimír Hronček – GEOREAL  
Karadžičova 24A  
821 08 Bratislava

**Číslo spisu/objednávky:** Objednávka č.: 019/2021-Pr

# **ZNALECKÝ POSUDOK**

## **85/2021**

Vo veci: Stanovenia všeobecnej hodnoty nehnuteľností – pozemku.

**Počet strán (z toho príloh):** 32 (18)  
**Počet vyhotovení:** 7

# I. ÚVOD

## 1. Úloha znalca a predmet znaleckého skúmania

Stanovenie všeobecnej hodnoty pozemku pre trvalý záber v k.ú. Spišská Nová Ves na základe geometrického plánu č. 55.11/2021.

## 2. Účel znaleckého posudku

Majetkoprávne vysporiadanie pozemku – trvalý záber pozemkov.

## 3. Dátum, ku ktorému je posudok vypracovaný (rozhodujúci na zistenie stavebnotechnického stavu)

Ku dňu obhliadky nehnuteľnosti 18.06.2021.

## 4. Dátum, ku ktorému sa nehnuteľnosť alebo stavba ohodnocuje 18.06.2021

## 5. Podklady na vypracovanie posudku

### a) podklady dodané zadávateľom

- Objednávka č.: 019/2021-Pr zo dňa 05.10.2021 zaslaná e mailom 05.10.2021.
- Geometrický plán č. 55.11/2021 na odčlenenie a určenie vlastníckych práv k pozemkom p.č. 9517/2-3, 9166/6-7, 9484/10, k.ú. Spišská Nová Ves, obec Spišská Nová Ves, okres Spišská Nová Ves, vyhotoviteľ Ing. V.Hronček – GEOREAL, Karadžičova 24A, Bratislava, vyhotovený 25.06.2021, úradne overený 30.08.2021, pod číslom 425/2021.
- Rozhodnutie o umiestnení stavby „Modernizácia železničnej trate Žilina – Košice, úsek trate Poprad-Tatry (mimo) – Krompachy, číslo stavby A06099, vydalo Mesto Spišská Nová Ves, oddelenie územného plánovania a stavebného poriadku, č. 20-2306/2007-Fe, dňa 14.11.1007, právoplatnosť nadobudlo 2.1.2008.
- Predĺženie rozhodnutia o umiestnení stavby č. 20-2306/2007-Fe zo dňa 14.11.2007 do 02.01.2023, vydalo Mesto Spišská Nová Ves, oddelenie územného plánovania a stavebného poriadku, číslo: 20-3507-4/2017-JS, dňa 14.02.2018
- Koordinačná situácia stavby – Modernizácia trate Žilina – Košice, úsek trate Poprad Tatry (mimo) – Krompachy, č. stavby A06099, dátum 10.2020.

### b) podklady získané znalcom

- Výpisy z LV č. 10379, 1014, k.ú. Spišská Nová Ves, obec Spišská Nová Ves, okres Spišská Nová Ves, vytvorené cez katastrálny portál.
- Mapky ZBIGS za lokalitu a dotknuté parcely. ([www.geoportal.sk](http://www.geoportal.sk))
- Ortofotomapa lokality.
- Územný plán mesta Spišská Nová Ves v rozsahu zmien a doplnkov do roku 2014. [https://www.spisskanovaves.eu/fileadmin/snv/user\\_upload/editor/editor1/dokumenty/uzemny\\_plan/2018/GRAFIKA/01-ZaD-2018-Podklady-UPN-k-2014/02-Komplex-PODKLAD-UPN-k-2014.pdf](https://www.spisskanovaves.eu/fileadmin/snv/user_upload/editor/editor1/dokumenty/uzemny_plan/2018/GRAFIKA/01-ZaD-2018-Podklady-UPN-k-2014/02-Komplex-PODKLAD-UPN-k-2014.pdf).
- Územný plán mesta Spišská Nová Ves návrh technickej infraštruktúry. ([https://www.spisskanovaves.eu/fileadmin/snv/user\\_upload/editor1/dokumenty/uzemny\\_plan/2011\\_01/04\\_UPN\\_SNV\\_ZaD\\_2009\\_Tech\\_infras.pdf](https://www.spisskanovaves.eu/fileadmin/snv/user_upload/editor1/dokumenty/uzemny_plan/2011_01/04_UPN_SNV_ZaD_2009_Tech_infras.pdf)).
- Územný plán mesta Spišská Nová Ves zmeny a doplnky do roku 2014 návrh technickej infraštruktúry ([https://www.spisskanovaves.eu/fileadmin/snv/user\\_upload/editor/editor1/dokumenty/uzemny\\_plan/2018/GRAFIKA/01-ZaD-2018-Podklady-UPN-k-2014/04\\_TI\\_PODKLAD\\_%20UPN%20k%202014.pdf](https://www.spisskanovaves.eu/fileadmin/snv/user_upload/editor/editor1/dokumenty/uzemny_plan/2018/GRAFIKA/01-ZaD-2018-Podklady-UPN-k-2014/04_TI_PODKLAD_%20UPN%20k%202014.pdf)).
- Územný plán mesta Spišská Nová Ves, zmeny a doplnky 2018, textová a tabuľková interpretácia [https://www.spisskanovaves.eu/fileadmin/snv/user\\_upload/editor/editor1/dokumenty/uzemny\\_plan/2018/TEXTY/A-III\\_ZaD-2018\\_Zavazna-cast\\_CISTOPIS.pdf](https://www.spisskanovaves.eu/fileadmin/snv/user_upload/editor/editor1/dokumenty/uzemny_plan/2018/TEXTY/A-III_ZaD-2018_Zavazna-cast_CISTOPIS.pdf).
- Spišská Nová Ves, linky MHD. (<https://imhd.sk/sn/media/mn/00002484/Sie%C5%A5-liniek-MHD-SNV-20201213.pdf>).
- Fotodokumentácia z miestnej obhliadky dňa 18.06.2021.

## 6. Použité právne predpisy a literatúra

- Zákon č. 382/2004 Z.z. o znalcoch, tlmočníkoch a prekladateľoch a o zmene a doplnení niektorých zákonov v platnom znení.

- Vyhláška Ministerstva spravodlivosti Slovenskej republiky č. 492/2004 Z.z. o stanovení všeobecnej hodnoty v znení neskorších predpisov.
- Vyhláška Ministerstva spravodlivosti Slovenskej republiky č. 228/2018 Z.z., ktorou sa vykonáva zákon č. 382/2004 Z.z. o znalcoch, tlmočníkoch a prekladateľoch a o zmene a doplnení niektorých zákonov v znení neskorších predpisov.
- Vyhláška Ministerstva spravodlivosti Slovenskej republiky č. 491/2004 Z.z. o odmenách, náhradách výdavkov a náhradách za stratu času pre znalcov, tlmočníkov a prekladateľov v znení neskorších predpisov.
- Zákon č. 50/1976 Zb. o územnom plánovaní a stavebnom poriadku, v platnom znení.
- Zákon č. 162/1995 Z.z. o katastri nehnuteľností a o zápise vlastníckych a iných práv k nehnuteľnostiam (katastrálny zákon) v znení neskorších predpisov.
- Vyhláška 74/2011 Z.z., ktorou sa mení a dopĺňa vyhláška Úradu geodézie, kartografie a katastra Slovenskej republiky č. 461/2009 Z.z., ktorou sa vykonáva zákon NR SR o katastri nehnuteľností a o zápise vlastníckych a iných práv k nehnuteľnostiam (katastrálny zákon) v znení neskorších predpisov.
- Zákon č. 513/2009 Z.z. o dráhach a o zmene a doplnení niektorých predpisov v znení neskorších predpisov.
- Článok Modernizácia železničnej trate Poprad Tatry (mimo) – Krompachy na úseku Poprad-Tatry – Spišská Nová Ves - Markušovce (mimo), časopis ASB, 18.03.2021, (<https://www.asb.sk/tag/modernizacia-zeleznicnych-trati>)

## 7. Definície posudzovaných veličín a použitých postupov

Podľa prílohy č. 3 vyhlášky Ministerstva spravodlivosti SR č. 492/2004 Z.z. v platnom znení:

### Všeobecná hodnota (VŠH)

Všeobecná hodnota je výsledná objektivizovaná hodnota nehnuteľností a stavieb, ktorá je znaleckým odhadom ich najpravdepodobnejšej ceny ku dňu ohodnotenia, ktorú by tieto mali dosiahnuť na trhu v podmienkach voľnej súťaže, pri poctivom predaji, keď kupujúci aj predávajúci budú konať s patričnou informovanosťou i opatrnosťou a s predpokladom, že cena nie je ovplyvnená neprímeranou pohnútkou.

### Výnosová hodnota (HV)

Výnosová hodnota je znalecký odhad súčasnej hodnoty budúcich disponibilných výnosov z využitia nehnuteľnosti formou prenájmu, diskontovaných rizikovou (diskontnou) sadzbou.

### Všeobecnú hodnotu pozemku (VŠH<sub>POZ</sub>) možno stanoviť:

- porovnávacou metódou, keď hlavné faktory porovnávania sú: ekonomické (napríklad dátum prevodu, forma prevodu, spôsob platby a pod.), polohové (napríklad miesto, lokalita, atraktivita, prístup a pod.) a fyzické (napríklad infraštruktúra a možnosť zástavby pri stavebných pozemkoch), Na porovnanie je potrebný súbor aspoň troch pozemkov. Porovnanie treba vykonať na mernú jednotku (1m<sup>2</sup> pozemku) s prihliadnutím na odlišnosti porovnávaných pozemkov a ohodnocovaného pozemku. Podklady na porovnanie (doklad o prevode alebo prechode nehnuteľnosti, prípadne ponuky realitných kancelárií) musia byť identifikovateľné. Pri porovnaní sa musia vylúčiť všetky vplyvy mimoriadnych okolností (príbuzenský vzťah medzi predávajúcim a kupujúcim, stav tiesne predávajúceho alebo kupujúceho a pod.)
- výnosovou metódou a to kapitalizáciou budúcich odčerpateľných zdrojov počas neobmedzeného obdobia podľa vzťahu  $VŠH_{POZ} = OZ/k$ , kde  $OZ$  je odčerpateľný zdroj, ktorým sa rozumie disponibilný výnos dosiahnutelný pri riadnom hospodárení formou prenájmu pozemku ak je úroková miera. Úroková miera zohľadňuje aj zaťaženie daňou z príjmu.
- metódou polohovej diferenciácie, kedy sa vypočíta podľa vzťahu  $VŠH_{POZ} = M * VŠH_{MJ}$ .

### Pozemky metódou polohovej diferenciácie

Pozemky sa pri použití metódy polohovej diferenciácie podľa vyhlášky č. 492/2004 Z.z. v znení neskorších predpisov (vyhláška č. 213/2017 Z.z., platná od 01.09.2017), príloha č. 3, delia na skupiny. Hodnotené pozemky sú zaradené do skupiny uvedenej pod bodom E.3.1.1.

E 3.1.1 Pozemky na zastavanom území obcí, nepoľnohospodárske a nelesné pozemky mimo zastavaného územia obcí (vyhláška č. 461/2009 Z.z., ktorou sa vykonáva zákon č. 162/1995 Z.z. o katastri nehnuteľností), pozemky v zriadených záhradkových osadách (zákon č. 64/1997 Z.z. o užívaní pozemkov v zriadených záhradkových osadách a vysporiadanie vlastníctva k nim v znení neskorších predpisov), pozemky mimo zastavaného územia obcí určené na stavbu (§ 43h zákona č. 50/1976 Zb. - stavebný zákon v znení neskorších predpisov), pozemky v pozemkových obvodoch jednoduchých pozemkových úprav na usporiadanie vlastníckych a užívacích pomerov k pozemkom, ktoré sa nachádzajú pod osídleniami marginalizovaných skupín obyvateľstva a v hospodárskych dvoroch (§ 2 ods. 4 a 5 zákona SNR č. 330/1991 Zb. o pozemkových úpravách, usporiadaní pozemkového vlastníctva, pozemkových úradoch, pozemkovom fonde a o pozemkových spoločenstvách v znení neskorších predpisov).

### Všeobecná hodnota sa vypočíta podľa základného vzťahu:

$$V\check{S}H_{\text{poz}} = M * V\check{S}H_{\text{MJ}} \quad (\text{Eur}),$$

kde:

$M$  - výmera pozemku v  $m^2$ ,

$V\check{S}H_{\text{MJ}}$  - jednotková všeobecná hodnota pozemku v  $\text{Eur}/m^2$ .

Jednotková všeobecná hodnota pozemku sa môže stanoviť aj pre skupinu pozemkov.

### Jednotková všeobecná hodnota pozemkov sa stanoví podľa vzťahu:

$$V\check{S}H_{\text{MJ}} = V\check{H}_{\text{MJ}} * k_{\text{PD}} \quad (\text{Eur}/m^2),$$

kde:

$V\check{H}_{\text{MJ}}$  - jednotková východisková hodnota pozemku, ktorá je stanovená podľa tabuľky s klasifikáciou obcí vo vyhláške č. 213/2017 Z.z. (ktorou sa mení vyhláška č. 492/2004 Z.z.)

Klasifikácia obce – názov alebo údaj podľa počtu obyvateľov		$V\check{H}_{\text{MJ}} \text{ €/m}^2$
a)	Bratislava	66,39
b)	Krajské mestá: Nitra, Prešov, Trenčín, Trnava, Žilina, Košice, Banská Bystrica a mestá: Piešťany, Vysoké Tatry, Trenčianske Teplice	26,56
c)	Mestá: Poprad, Zvolen, Liptovský Mikuláš, Martin	16,60
d)	Ostatné okresné mestá so sídlom okresných úradov	9,96
e)	Ostatné obce nad 15 000 obyvateľov	6,64
f)	Ostatné obce od 5 000 do 15 000 obyvateľov	4,98
g)	Ostatné obce do 5 000 obyvateľov	3,32

$k_{\text{PD}}$  - koeficient polohovej diferenciacie, ktorý sa vypočíta podľa vzťahu:

$$k_{\text{PD}} = k_{\text{S}} * k_{\text{V}} * k_{\text{D}} * k_{\text{F}} * k_{\text{I}} * k_{\text{Z}} * k_{\text{R}}$$

kde:

$k_{\text{S}}$  - koeficient všeobecnej situácie (0,70 - 2,00);

$k_{\text{V}}$  - koeficient intenzity využitia (0,50 - 2,00);

Intenzita využitia pozemkov sa posudzuje podľa skutočného využitia pozemkov k rozhodnému dátumu.

$k_{\text{D}}$  - koeficient dopravných vzťahov (0,80 - 1,20);

$k_{\text{F}}$  - koeficient funkčného využitia územia (0,80 - 2,00);

Uplatnenie hodnoty koeficientu funkčného využitia sa posudzuje podľa územnoplánovacej dokumentácie platnej k rozhodnému dátumu. Hodnota koeficientu v jednotlivých intervaloch sa určuje v nadväznosti na atraktivitu posudzovanej lokality a zastavovacie podmienky.

$k_{\text{I}}$  - koeficient technickej infraštruktúry pozemku (0,80 - 1,50);

Technická infraštruktúra pozemku sa posudzuje z pohľadu možného priameho napojenia cez vlastné, prípadne obecné pozemky (napr. komunikácie). Hodnota koeficientu v odporúčanom intervale je závislá od náročnosti (finančnej, technickej a pod.) súvisiacej s napojením.

- $k_z$  - koeficient zvyšujúcich faktorov (1,00 - 3,00);  
Zvyšujúce faktory možno použiť, ak už neboli zohľadnené vo východiskovej hodnote alebo v predchádzajúcich koeficientoch.
- $k_R$  - koeficient redukujúcich faktorov (0,20 - 0,99).  
Redukujúce faktory možno použiť, ak už neboli zohľadnené vo východiskovej hodnote alebo v predchádzajúcich koeficientoch.

Pri závadách viaznucich na pozemku sa hodnota koeficientu redukujúcich faktorov stanoví s ohľadom na predpokladanú hodnotu závady.

Obce a lokality v okolí miest so zvýšeným záujmom o kúpu nehnuteľností na bývanie alebo rekreáciu môže mať jednotkovú východiskovú hodnotu do 80 % z východiskovej hodnoty obce (mesta), z ktorej vyplýva zvýšený záujem. V prípade záujmu o iné druhy nehnuteľností (napríklad priemyselné, poľnohospodárske využitie) okrem pozemkov v zriadených záhradkových osadách, chatových osadách a hospodárskych dvoroch poľnohospodárskych podnikov môžu mať jednotkovú východiskovú hodnotu do 60 % z východiskovej hodnoty obce (mesta), z ktorej vyplýva zvýšený záujem. V prípade záujmu o pozemky v zriadených záhradkových osadách, chatových osadách a hospodárskych dvoroch poľnohospodárskych podnikov môžu mať jednotkovú východiskovú cenu do 50 % z východiskovej hodnoty obce (mesta), z ktorej vyplýva zvýšený záujem. V takých prípadoch sa koeficient polohovej diferenciácie vzťahuje na obec, z ktorej vyplýva zvýšený záujem.

#### **8. Osobitné požiadavky zadávateľa**

Stanoviť všeobecnú hodnotu pozemkov, v celosti i v prípade viacerých spoluvlastníkov.

# II. POSUDOK

## 1. VŠEOBECNÉ ÚDAJE

### a) Výber použitej metódy

Pri ohodnotení boli použité metodické postupy uvedené v prílohe č. 3 vyhlášky MS SR č. 492/2004 Z.z. o stanovení všeobecnej hodnoty majetku v platnom znení. Na výpočet všeobecnej hodnoty nehnuteľnosti je aplikovaná metóda polohovej diferenciacie, vzhľadom na to že na použitie výnosovej metódy a porovnávacej metódy neboli k dispozícii relevantné údaje.

Praktický výpočet sa v posudku vykonáva pomocou výpočtového programu HYPO.

### b) Vlastnícke a evidenčné údaje

Ohodnocované pozemky sa nachádzajú v k.ú. Spišská Nová Ves, obec Spišská Nová Ves, okres Spišská Nová Ves. Výpisy z listu vlastníctva boli vytvorené cez katastrálny portál. Uvedené sú len relevantné údaje.

#### Čiastočný výpis z LV č. 10379

- parcely reg. KN-C č. 73583/102 – vodná plocha (rieka Hornád a breh), umiestnenie v zastavanom území obce, vlastník – Slovenská republika, správca Slovenský vodohospodársky podnik Banská Štiavnica; ťarchy – bez zápisu k dotknutej parcele.

#### Čiastočný výpis z LV č. 1014

- parcely reg. KN-C č. 9517 – vodná plocha (rieka Hornád a breh), umiestnenie mimo zastavaného územia obce, vlastník – Slovenská republika, správca Slovenský vodohospodársky podnik Banská Štiavnica; správca Slovenský pozemkový fondy Bratislava na parcelné číslo na parcelné číslo 7496, 7499, ťarchy – bez zápisu k dotknutej parcele.

Podľa vyhlášky č. 228/2018 Z.z. MS SR, príloha č. 7, b) vlastnícke a evidenčné údaje, najmä identifikácia predmetu posúdenia podľa dokladu o vlastníctve, ak je znalecký posudok vypracovaný v súvislosti s výstavbou diaľnic alebo líniových stavieb, postačuje len identifikácia predmetu posúdenia podľa overeného geometrického plánu.

### c) Údaje o obhliadke predmetu posúdenia

Obhliadku lokality a miestne šetrenie vykonali zamestnanci znaleckej organizácie dňa 18.06.2021.

### d) Technická dokumentácia, najmä porovnanie súladu projektovej dokumentácie a stavebnej dokumentácie so zisteným skutočným stavom

Technická dokumentácia nie je predmetom porovnania.

### e) Údaje katastra nehnuteľností, najmä porovnanie súladu popisných a geodetických údajov katastra nehnuteľností so zisteným skutočným stavom

Popisné a geodetické údaje sú v súlade so skutočným stavom.

### f) Vymenovanie jednotlivých stavieb a pozemkov, ktoré sú predmetom ohodnotenia

Geometrický plán č. 55.11/2021, k.ú. Spišská Nová Ves, obec Spišská Nová Ves, okres Spišská Nová Ves, stav právny a stav podľa registra C KN

Doterajší stav			Zmeny			Nový stav podľa GP č. 55.11/2021, k.ú. Spišská Nová Ves			
Číslo		Druh pozemku	Diel	od parcely číslo	Výmera (m <sup>2</sup> )	Číslo parcely	Výmera (m <sup>2</sup> )	Druh pozemku	
listu vlastn.	Parcel								
LV	KN-E	KN-C							
10379	73583/102		vodná pl.	1	73583/102	109	9166/6	109	vodná pl.

10379	73583/102		vodná pl.	2	73583/102	127	9166/7	127	vodná pl.
10379	73583/102		vodná pl.	3	73583/102	6	9484/10	6	zast.pl.
1014		9517	vodná pl.				9517/2	33	vodná pl.
1014		9517	vodná pl.				9517/3	51	vodná pl.
Spolu								326	

**g) Vymenovanie jednotlivých pozemkov a stavieb, ktoré nie sú predmetom ohodnotenia**

Parcely vedené na listoch vlastníctva č. 10379, 1014, k.ú. Spišská Nová Ves, obec Spišská Nová Ves, okres Spišská Nová Ves, okrem parciel uvedených v bode f).

## 2. STANOVENIE VŠEOBECNEJ HODNOTY POZEMKOV

Modernizácia železničných tratí na severnom koridore vychádza z koncepcie rozvoja európskych dopravných koridorov. Súčasťou je úsek Liptovský Mikuláš – Košice. Jednou z riešených stavieb v rámci uvedeného úseku je modernizácia Poprad-Tatry (mimo) – Krompachy, viazaná na úsek železničnej trate č. 180. **Predmetná stavba je líniová verejnoprospešná stavba a je v súlade so schválenými územnoplánovacími dokumentáciami oboch samosprávnych krajov (Košický a Prešovský), cez ktoré prechádza.**

Podľa opisu navrhovanej trasy v územnom rozhodnutí za stanicou Markušovce trať zatáča pravotočivým oblúkom do kopca Kalmanka, ktorý prekonáva rovnomenným tunelom. Ešte pred tunelom sa navrhuje nová poloha ZAST TEPLÍČKA. Západný portál tunela Kalmanka vyúsťuje v oblasti medzi starou a novou skládkou Kúdelník, za tunelom nadväzuje estakáda ponad Hornád a plánovaný juhovýchodný cestný obchvat Spišskej Novej Vsi. Za touto estakádou sa navrhuje nová zastávka ZAST SPIŠSKÁ NOVÁ VES-MADARAS, tu sa návrh trasy dostáva do blízkosti potoka Brusník a zároveň k *nedokončenému* mäsokombinátu, ktorý míňa na jeho juhozápadnej strane.

Po mimoúrovňovom križovaní cesty III. triedy (Spišská Nová Ves – Markušovce) je trať vedená približne v oblasti terajšej jednokolažnej trate na Levoču. Tesne pred vstupom do stanice ŽST SPIŠSKÁ NOVÁ VES trať prechádza cez záhradkársku osadu a potok Brusník, ktorý je potrebné preložiť. Po vjazde do stanice Spišská Nová Ves sa trať dostáva na dlhšom úseku do koridoru existujúcej železnice, stanica zostáva v pôvodnej polohe.

Samotná stavba bola v dokumentácii pre územné rozhodnutie (DÚR) rozdelená na etapy pozostávajúce z ucelených častí stavby (UČS) členených ďalej na jednotlivé prevádzkové súbory (PS) a stavebné objekty (SO). Súčasťou procesu je majetkové vyrovnanie v rámci stavebného konania. Stavba železnice je členená na stavebné objekty: 31 Príprava územia (príprava územia, odstránenie stavieb, terénne úpravy, výrub stromov), 32 Železničný spodok, železničný zvršok, železničné nástupištia, káblová chráničková trasa, 33 Mosty a umelé stavby (železničné, cestné, priepusty, tunely, podchody, geotechnické stavby), 34 Pozemné stavby (budovy, nástupištné prístrešky, nakladacie a vykladacie rampy, spevnené plochy oplatenia, kábelovody, sadové a parkové úpravy, protihlukové opatrenia, výťahy), 35 Trakčné vedenie a energetika (trakčné vedenia a napájacie stanice, spínacie stanice, rozvody NN, VN a VVN, transformovne, vonkajšie osvetlenie, el. ohrev výhybiek, diaľkové ovládanie úsekových odpojovačov), 36 Slaboprúdové rozvody, 37 Inžinierske siete, 38 Cesty a prístupové komunikácie, 39 Ostatné (vegetačné úpravy, rekultivácie, revitalizačné opatrenia, úpravy korýt, riek a potokov).

V súvislosti s modernizáciou železničnej trate bude okrem modernizácie stávajúcej dráhy aj výstavba novej železničnej trate mimo pôvodnej trate a ďalšie investície na súčastiach železničnej dráhy. Červená línia na mapke predstavuje modernizovanú železničnú trať, žltá línia na mapke je pôvodná železničná trať.





### a) Analýza polohy nehnuteľností

Dotknuté pozemky sa nachádzajú v okresnom meste Spišská Nová Ves, Košický kraj. Spišská Nová Ves je vzdialená od krajského mesta Košice 94 km a do krajského mesta Prešov 65 km. Smerom na západ je okresné mesto Poprad, vzdialenosť 27 km a do Vysokých Tatier je 39 km. Národný park Slovenský raj začína na južnom okraji mesta. Parcely y ktorých sú odčlenené diely/časti parcely sú situované na juhovýchodnej strane katastrálneho územia, sú na nich postavené opory mosta pôvodnej železničnej trate nad riekou Hornád a cestnou komunikáciou na pravom brehu. Ohodnocované pozemky sú na oboch brehoch rieky Hornád.

parc. KN-E č.73583/102    parc. KN-C č. 9517







### b) Analýza využitia nehnuteľností

Predmetné pozemky sú situované na juhovýchodnej strane katastrálneho územia, druh pozemku vodná plocha rieka Hornád. Pôvodná železničná trať tu križuje rieku Hornád. Nad riekou je postavený most a na oddelených parcelách sú na obidvoch brehoch opory mosta. Pod mostom na pravom brehu vedie miestna komunikácia. Na parcelách je postavená inžinierska stavba.



Druh pozemku vodná plocha a malá výmera zastavaná plocha. Oddelené parcely z pôvodných parcel sú od mosta proti prúdu v zastavanom území obce a od mosta po prúde mimo zastavaného územia

obce. Na parcelách je postavená inžinierska stavba železničná dráha, opory mosta. Podľa koordinačnej situácie vedie ponad rieku Hornád železničný most SO č. 05-33-30 v žkm 169,851, ktorý bude zbúraný.

**c) Analýza prípadných rizík spojených s využívaním nehnuteľností, najmä závady viaznuce na nehnuteľnosti a práva spojené s nehnuteľnosťou**

Nie sú známe riziká ktoré by bránili využitiu pozemku na uvedený účel.

## 2.1 POZEMKY METÓDOU POLOHOVEJ DIFERENCIÁCIE

Pozemky sú geometricky a polohovo určené, zobrazené v katastrálnej mape a označené parcelnými číslami (register KN-E, KN-C). Ohodnocujeme právny stav. Odčlenené časti parciel sú zakreslené v geometrickom pláne a vo výkaze výmer je uvedená výmera a číslo týchto parciel. Na pozemku je postavená inžinierska stavba - železničná dráha na násype a na moste ponad rieku Hornád a jeho opory na oboch brehoch rieky. Všeobecná situácia – priemyselná a poľnohospodárske oblasti mesta. Vybavenosť územia technickou infraštruktúrou - možnosť napojenia na elektrinu a vodu.

Pozemky sú hodnotené ako stavebné pozemky (inžinierska stavba). Pozemky sa nachádzajú v k.ú. Spišská Nová Ves, obec Spišská Nová Ves, Okresné mesto Spišská Nová Ves malo 36 729 trvale bývajúcich obyvateľov k 31.12.2020. Východisková hodnota pozemkov vychádza zo 60 % z hodnoty pre krajské mesto Prešov (26,56 Eur/m<sup>2</sup>) čo predstavuje 15,94 Eur/m<sup>2</sup>. Pri aplikácii jednotlivých koeficientov polohovej diferenciacie sú zohľadnené všetky okolnosti, ktoré na všeobecnú hodnotu majú vplyv a sú v čase hodnotenia pre dané miesto a čas známe. Povyšujúce faktory sa neaplikujú. Redukujúci faktor - svahovitosť terénu.

### 2.1.1 GP 55.11/2021, k.ú. Spišská Nová Ves, obec Spišská Nová Ves

Parcela	Druh pozemku	Spolu výmera [m <sup>2</sup> ]	Spoluvlastnícky podiel	Výmera [m <sup>2</sup> ]
GP 55.11/2021	vodná plocha	1,00	1/1	1,00

**Obec:**

Spišská Nová Ves

**Východisková hodnota:**

$VH_{MJ} = 60,00\% \text{ z } 26,56 \text{ Eur/m}^2 \text{ (Prešov)} = 15,94 \text{ Eur/m}^2$

Označenie a názov koeficientu	Hodnotenie	Hodnota koeficientu
$k_S$ koeficient všeobecnej situácie	4. centrá miest od 10 000 do 50 000 obyvateľov, obytné zóny miest nad 50 000 obyvateľov, obytné zóny samostatných obcí v dosahu miest nad 50 000 obyvateľov, prednostné oblasti vilových alebo rodinných domov v centre i mimo centra mesta, oblasti rekreačných stavieb v dôležitých centrách turistického ruchu, priemyslové a poľnohospodárske oblasti miest nad 50 000 obyvateľov	1,20
	vodný tok rieka Hornád, priemyslové a poľnohospodárske oblasti, plochy zelene	
$k_V$ koeficient intenzity využitia	2. - inžinierske stavby, chránené ložiskové územia <i>inžinierska stavba most nad Hornádom, opory mosta na brehoch rieky</i>	0,90

$k_D$ koeficient dopravných vzťahov	4. pozemky v mestách s možnosťou využitia mestskej hromadnej dopravy	1,00
	<i>MHD v meste</i>	
$k_F$ koeficient funkčného vyžitia územia	4. výrobné územia s prevahou plôch pre priemyselnú výrobu a sklady (priemyselná poloha), plochy určené pre verejné dopravné a technické vybavenie	1,10
	<i>opory mostu na brehu vodného toku, inžinierska stavba</i>	
$k_I$ koeficient technickej infraštruktúry pozemku	2. stredná vybavenosť (možnosť napojenia najviac na dva druhy verejných sietí, napríklad miestne rozvody vody, elektriny)	1,20
$k_Z$ koeficient zvyšujúcich faktorov	0. nevyskytuje sa	1,00
$k_R$ koeficient redukujúcich faktorov	6. pri mimoriadnom zatienení obytných miest (les, skaly, severné úbočie a pod.), svahovitost' terénu, hladina podzemnej vody, únosnosť základovej pôdy,	0,80
	<i>svahovitost' terénu</i>	

### JEDNOTKOVÁ HODNOTA POZEMKU

Názov	Výpočet	Hodnota
Koeficient polohovej diferenciácie	$k_{PD} = 1,20 * 0,90 * 1,00 * 1,10 * 1,20 * 1,00 * 0,80$	1,1405
Jednotková všeobecná hodnota pozemku	$VŠH_{MJ} = VH_{MJ} * k_{PD} = 15,94 \text{ Eur/m}^2 * 1,1405$	<b>18,18 Eur/m<sup>2</sup></b>

# III. ZÁVER

## 1. OTÁZKY ZADÁVATEĽA

Stanovenie všeobecnej hodnoty pozemku pre trvalý záber v k.ú. Spišská Nová Ves na základe geometrického plánu č. 55.11/2021, k.ú. Spišská Nová Ves, obec Spišská Nová Ves, okres Spišská Nová Ves.

## 2. ODPOVEĎ NA OTÁZKY

Všeobecná hodnota pozemkov v rozsahu podľa GP č. 55.11/2021, k.ú. Spišská Nová Ves bola stanovená podľa vyhlášky č. 492/2004 Z.z. v platnom znení, príloha č. 3, metódou polohovej diferenciacie.

### a) Rekapitulácia všeobecných hodnôt pozemku

GP č. 55.11/2021, k.ú. Spišská Nová Ves

Doterajší stav			Zmeny			Nový stav podľa GP č. 55.11/2021, k.ú. Spišská Nová Ves			
Číslo			Diel	Od parcely číslo	Výmera (m <sup>2</sup> )	Číslo parcely	Výmera (m <sup>2</sup> )	VŠH <sub>M1</sub> (Eur/m <sup>2</sup> )	VŠH pozemku (Eur)
listu vlastn.	parcely								
LV	KN-E	KN-C							
10379	73583/102		1	73583/102	109	9166/6	109	18,18	1 981,62
10379	73583/102		2	73583/102	127	9166/7	127	18,18	2 308,86
10379	73583/102		3	73583/102	6	9484/10	6	18,18	109,08
1014		9517				9517/2	33	18,18	599,94
1014		9517				9517/3	51	18,18	927,18
SPOLU							326	18,18	5 926,68

### b) Súčet všeobecných hodnôt so zaokrúhlením

<b>Všeobecná hodnota celkom</b>	5 926,68 Eur
<b>Všeobecná hodnota zaokrúhlená</b>	<b>5 900,00 Eur</b>

Slovom: Päťtisícdeväťsto Eur

Všeobecná hodnota pozemkov je stanovená s DPH.

Znalecký posudok vypracovali, osobne môžu potvrdiť jeho správnosť a podať žiadané vysvetlenie:

Ing. Lucia Masárová – znalec zapísaný v zozname znalcov, tlmočníkov a prekladateľov, ktorý vedie Ministerstvo spravodlivosti Slovenskej republiky pre odbor 37 00 00 Stavebníctvo odvetvie 37 09 01 Odhad hodnoty nehnuteľností a 37 10 02 Odhad hodnoty stavebných prác, evidenčné číslo znalca 912 218.

Ing. Vladimír Lenko - znalec zapísaný v zozname znalcov, tlmočníkov a prekladateľov, ktorý vedie Ministerstvo spravodlivosti Slovenskej republiky pre odbor 37 00 00 Stavebníctvo, odvetvie 37 09 01 Odhad hodnoty nehnuteľností, evidenčné číslo znalca 912 023.

Ing. Tomáš Dubovec – samostatný odborný pracovník ÚEOS – Komercia, a.s..

V Bratislave, dňa 08.10.2021

Ing. Lucia Masárová

Podpis osoby zodpovednej za výkon  
znaleckej činnosti

## IV. PRÍLOHY

1. Objednávka č. zo dňa 05.10.2021
2. Geometrický plán č. 55.11/2021, k.ú. Spišská Nová Ves
3. Mapa ZBGIS na predmetné parcely, k.ú. Spišská Nová Ves, obec Spišská Nová Ves
4. Koordinačná situácia – Modernizácia železničnej trate Žilina – Košice, úsek trate Poprad Tatry (mimo) - Krompachy, číslo dokumentácie B.3., výrez
5. Územné rozhodnutie o umiestnení stavby Modernizácia železničnej trate Žilina – Košice, úsek trate Poprad–Tatry (mimo) - Krompachy, pod číslom 20-2306/2007-FeRaSP 2008/05770-TA 1, vydalo mesto Spišská Nová Ves (výber strán)
6. Predĺženie platnosti rozhodnutia o umiestnení stavby č. 20-2306/2007-Fe zo dňa 14.11.2007 do 02.01.2023. Všetky podmienky územného rozhodnutia ostávajú v platnosti bez zmien.
7. Fotodokumentácia k.ú. Spišská Nová Ves – dotknuté územie

**Ing. Vladimír HRONČEK – GEOREAL**  
*Karadžičova 24A, 821 08 BRATISLAVA*

IČO: 10 919 511, IČ DPH: SK 1020198388, Bank.spoj. : TATRABANKA, č.úctu :2628022511/1100  
 Telefón: +421903403420, e-mail: [georeal.ba@stonline.sk](mailto:georeal.ba@stonline.sk)

Váš list/zo dňa

Naša značka  
 019/2021-Pr

Vybavuje/telefón  
 Ing. Prosuch /0903403419

V Bratislave dňa  
 5.10.2021

**ÚEOS Komercia**  
**Kocel'ova 9**  
**821 08 Bratislava**

**VEC : ZP k.ú. Spišská Nová Ves**

Objednávame si u Vám znalecké posudky na stanovenie všeobecnej hodnoty pozemku na overené GP 55.3/2021, GP 55.5/2021 GP 55.9/2021 GP 55.11/2021 GP 55.12/2021 GP 55.13/2021 pre k.ú. Sp. Nová Ves pre trvalý záber v k.ú. Sp. Nová Ves. Znalecké posudky požadujeme dodať pre každý GP v počte 6 ks. Geometrické plány Vám boli odovzdané našim č.j. 018/2021-Pr dňa 4.10.2021.

S pozdravom

Ing. Vladimír Hronček  
  
**Ing. Vladimír Hronček**  
**GEOREAL**  
 Karadžičova 24A, 821 08 Bratislava  
 IČO: 10919511, IČ DPH: SK1020198388





Spracované v zmysle zákona  
č. 145/1994 Z. z.  
o geodézii a kartografii

Geometrický plán je základom na právne úkony, keď údaje doterajšieho stavu výkazu výmer sú zhodné s údajmi plošných výpisov z katastra nehnuteľnosti

Vyhoviteľ <b>Ing. V. Hronček – GEOREAL</b> Karadžičova 24A Bratislava 82108 iČO: 10919511	Kraj <b>Košický</b>	Okres <b>Spišská Nová Ves</b>	Obec <b>Spišská Nová Ves</b>
	Kat. územie <b>Spišská Nová Ves</b>	Číslo plánu <b>55.11/2021</b>	Mapový list č. <b>Spišská Nová Ves 4-6/43</b>
<b>GEOMETRICKÝ PLÁN</b> na oddelenie a určenie vlastníckych práv k pozemkom p. č. 9517/2-3, 9166/6-7, 9484/10			
Vyhoviteľ	Autorizačne overil		Úradne overil Meno <b>Ing. Katarína PACÁKOVA</b>
Dňa: <b>25.06.2021</b>	Meno: <b>Ing. Jaroslav Kutilík</b>	Dňa: <b>25.06.2021</b>	Meno: <b>Ing. Jaroslav Kutilík</b>
Dňa: <b>31-08-2021</b>	Číslo: <b>425/2021</b>	Úradne overené podľa § 9 zákona NR SR č. 215/1995 Z.z. o geodézii a kartografii	
Nové hranice boli v prírode označené <b>neboň stabilizovaná</b>	Náležiteľní a požívajúci zápisom		Úradne overené podľa § 9 zákona NR SR č. 215/1995 Z.z. o geodézii a kartografii
Záznam podrobného merania (meračský náčrt) č. <b>9161</b>	Pečiatka a podpis		Pečiatka a podpis
Súradnice bodov označených číslami a ostatné meračské údaje sú uložené vo všeobecnej dokumentácii	Pečiatka a podpis		Pečiatka a podpis

Lč. 6.50 - 1997

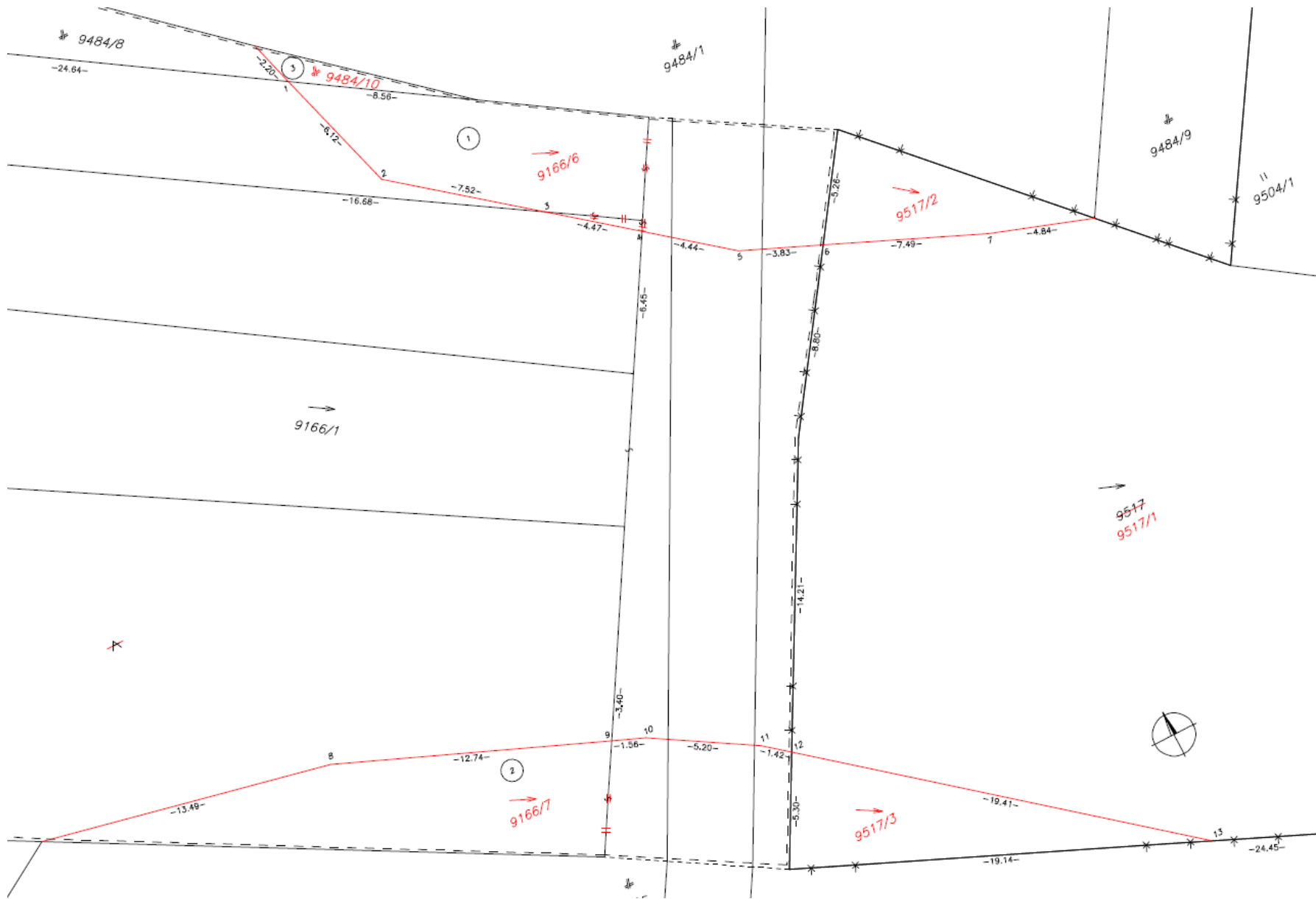


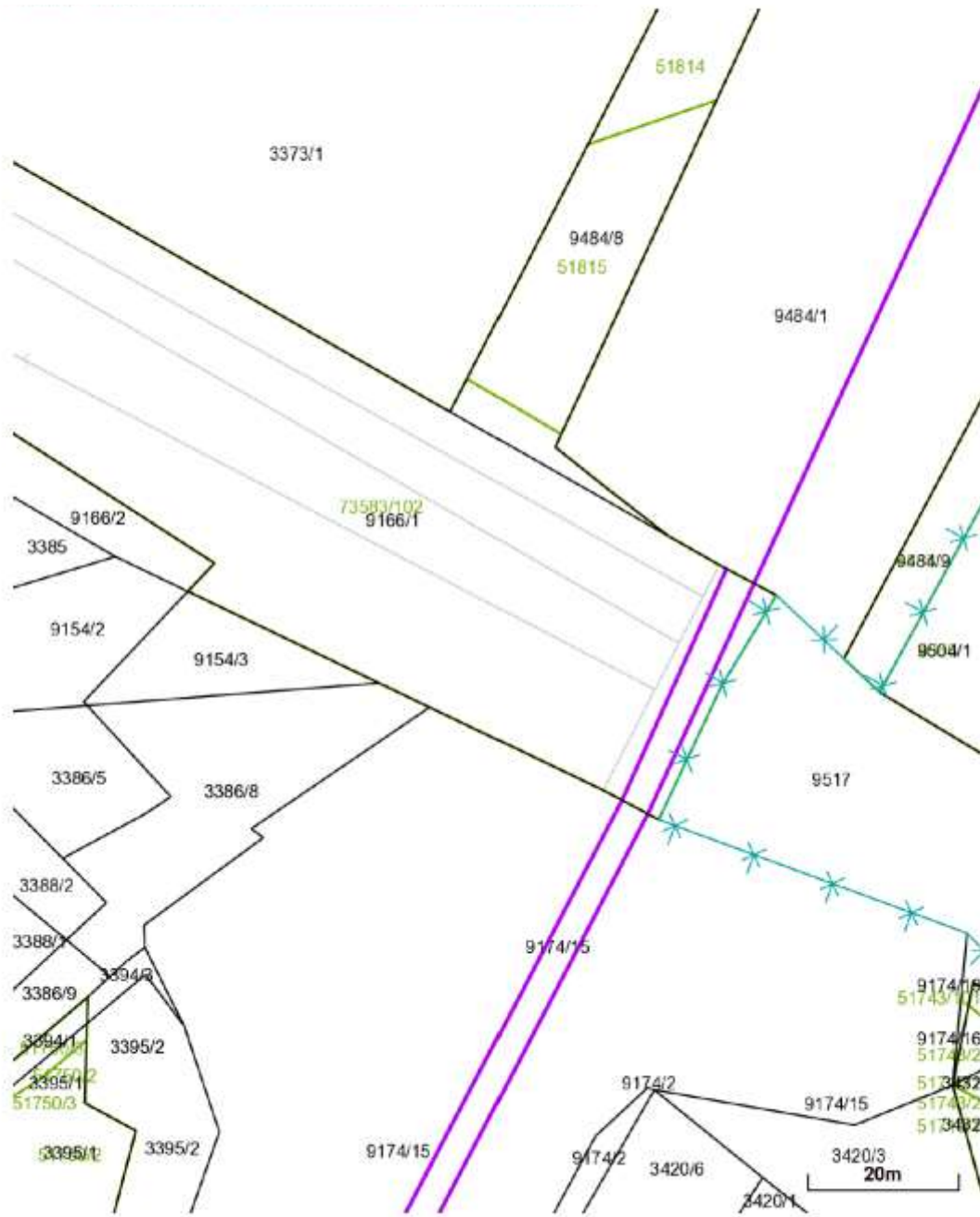
VÝKAZ VÝMER																		
Doterajší stav					Zmeny						Nový stav							
pžkn. vložky		listu vlastn.	Číslo parcely			Výmera		Druh pozemku	Diel číslo	k parcele číslo	m <sup>2</sup>	od parcely číslo	m <sup>2</sup>	Číslo parcely	Výmera		Druh pozemku	Vlastník, (iná opráv. osoba) adresa, (sídlo)
PK	LV	PK	KN-E	KN-C	ha	m <sup>2</sup>							ha	m <sup>2</sup>	kód			
	10379		73583/102		2	1795	vodná pl.											
								Stav právny										
								1	9166/6	109			( 73583/102	2	1553	vodná pl. )	Doterajší	
								2	9166/7	127								
								3	9484/10	6								
								1			73583/102	109	9166/6	109	vodná pl. 11		Železnice Slovenskej republiky Klemensova 8 813 61 Bratislava	
								2			73583/102	127	9166/7	127	vodná pl. 11		detto	
								3			73583/102	6	9484/10	6	zast.pl. 20		detto	
					2	1795							2	1795				
								Stav podľa registra C KN										
													9166/1	7	1605	vodná pl. 11	Doterajší	
													9166/6	109	vodná pl. 11		ako v stave právnom	
													9166/7	127	vodná pl. 11		detto	
													9484/8	1344	zast.pl. 20		Doterajší	
													9484/10	6	zast.pl. 20		ako v stave právnom	

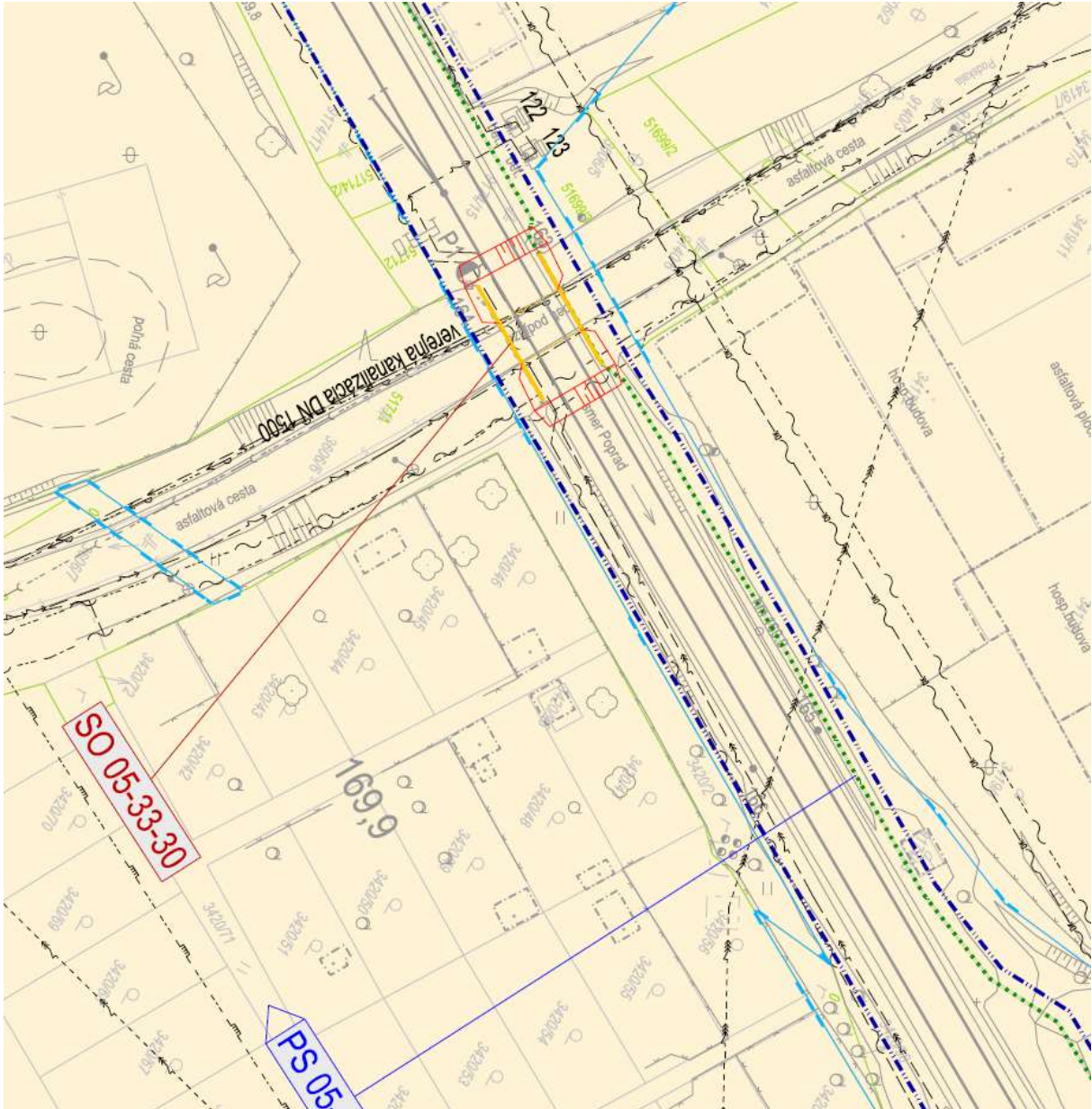
VÝKAZ VÝMER																	
Doterajší stav							Zmeny						Nový stav				
Číslo					Výmera		Druh pozemku	Diel číslo	k parcele číslo	m <sup>2</sup>	od parcely číslo	m <sup>2</sup>	Číslo parcely	Výmera		Druh pozemku	Vlastník, (inā oprāv. osoba) adresa, (sídlo)
pzkn. vložky	listu vlastn.	parcely												ha	m <sup>2</sup>		
PK	LV	PK	KN-E	KN-C													
	1014			9517	4	3458	vodná pl.					9517/1	4	3374	vodná pl. 11	Doterajší	
												9517/2		33	vodná pl. 11	Železnice Slovenskej republiky Klemensova 8 813 61 Bratislava	
												9517/3		51	vodná pl. 11	detto	
Spolu:					11	6649							11	6649			

Legenda: kód spôsobu využívania 11 Vodný tok (prírodný – rieka, potok)  
20 Pozemok, na ktorom je postavená inžinierska stavba – železničná, lanová a iná dráha a jej súčasť

VÝKAZ VÝMER																	
Doterajší stav							Zmeny						Nový stav				
Číslo					Výmera		Druh pozemku	Diel číslo	k parcele číslo	m <sup>2</sup>	od parcely číslo	m <sup>2</sup>	Číslo parcely	Výmera		Druh pozemku	Vlastník, (iná opráv. osoba) adresa, (sídlo)
pzkn. vložky	listu vlastn.	parcely												ha	m <sup>2</sup>		
PK	LV	PK	KN-E	KN-C													
	1014			9517	4	3458	vodná pl.					9517/1	4	3374	vodná pl. 11	Doterajší	
												9517/2		33	vodná pl. 11	Železnice Slovenskej republiky Klemensova 8 813 61 Bratislava	
												9517/3		51	vodná pl. 11	detto	
Spolu:					11	6649							11	6649			
<p>Legenda: kód spôsobu využívania 11 Vodný tok (prírodný – rieka, potok) 20 Pozemok, na ktorom je postavená inžinierska stavba – železničná, lanová a iná dráha a jej súčasti</p>																	





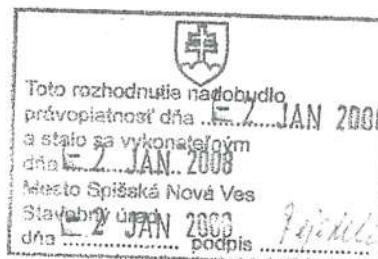




**Mesto Spišská Nová Ves**  
**- oddelenie územného plánovania a stavebného poriadku -**  
**Štefánikovo námestie 1, Spišská Nová Ves**

Č: 20-2306/2007-Fe

V Spišskej Novej Vsi, 14.11.2007



PRODEX spol. s r.o.  
 Rusovská cesta 16, Bratislava  
 v zastúpení stavebníka  
 Železnice Slovenskej republiky, Bratislava  
 Klemensova 8, Bratislava

-----  
 územné rozhodnutie

Mesto Spišská Nová Ves ako vecne a územne príslušný stavebný úrad podľa § 117 a primerane podľa § 119 ods. 2 zákona č. 50/1976 Zb. o územnom plánovaní a stavebnom poriadku v znení neskorších predpisov (ďalej len stavebný zákon) a § 2 písm. e) zákona č. 416/2001 Z.z. o prechode niektorých pôsobností z orgánov štátnej správy na obce a na vyššie územné celky a na základe určenia Ministerstva výstavby a regionálneho rozvoja SR č. 11532/41153-2/530/Pa zo dňa 6.7.2006 preskúma návrh stavebníka Železnice Slovenskej republiky Bratislava, ktorú v tomto konaní zastupuje spoločnosť PRODEX spol. s r.o. Bratislava, na vydanie územného rozhodnutia o umiestnení stavby "Modernizácia železničnej trate Žilina – Košice, úsek trate Poprad–Tatry (mimo) - Krompachy".

Po preskúmaní návrhu podľa §-u 37 stavebného zákona Mesto Spišská Nová Ves vydáva podľa §-u 39 stavebného zákona rozhodnutie o umiestnení stavby

**Modernizácia železničnej trate Žilina – Košice,**  
**úsek trate Poprad–Tatry (mimo) – Krompachy.**  
číslo stavby: A06099

Modernizácia žel. trate v navrhovanom úseku je viazaná na existujúci úsek žel. trate č. 180. Stavba sa nachádza na území dvoch samosprávnych krajov, dvoch okresov a 26 katastrálnych území. Predmetný úsek žel. trate je súčasťou dvojkoľajnej žel. trate Bratislava – Žilina – Košice – Čierna nad Tisou – štátna hranica s Ukrajinou, ktorá je jednou z vetiev Krétskeho koridoru č. V., súčasťou trasy E 40 podľa dohody AGC z r. 1985 a súčasťou trasy C-E 40 podľa dohody AGTC z r. 1993. Železničná trať musí spĺňať stanovené technické parametre, ktoré sú určené v týchto dohodách.

Predmetná stavba sa v zmysle § 139 ods. 3 písm. c) stavebného zákona považuje za líniovú stavbu. Z uvedených dôvodov sa v územnom rozhodnutí neuvádzajú parcelné čísla pozemkov podľa katastra nehnuteľností, ale iba opis prebiehajúcich hraníc územia (§ 3 ods. 2 vyhlášky č. 453/2000 Z.z., ktorou sa vykonávajú niektoré ustanovenia stavebného zákona).

Predmetná stavba sa v zmysle § 108 ods. 2 písm. a) l) stavebného zákona v nadväznosti na ustanovenie § 2 ods.8 a § 6 ods. 4 zákona č. 164/1996 o dráhach v znení neskorších predpisov považuje za verejnoprospešnú stavbu, pričom navrhovaná stavba je v súlade so schválenými územnoplánovacími dokumentáciami oboch samosprávnych krajov. Z uvedených dôvodov stavebný úrad v zmysle ustanovenia § 38 stavebného zákona vydáva územné rozhodnutie o umiestnení vyššie uvedenej stavby bez súhlasu vlastníkov pozemkov pod navrhovanou stavbou.



**Členenie stavby na „Ucelené časti stavby“:**

- UČS 01, ŽST KROMPACHY
- UČS 02, traťový úsek Krompachy – Vítkovce, vrátane ŽST SPIŠSKÉ VLACHY
- UČS 03, traťový úsek VÝH VÍTKOVCE – Markušovce
- UČS 04, ŽST MARKUŠOVCE
- UČS 05, traťový úsek Markušovce – ŽST SPIŠSKÁ NOVÁ VES
- UČS 06, traťový úsek Spišská Nová Ves – VÝH SPIŠSKÉ TOMÁŠOVCE
- UČS 07, traťový úsek Spišské Tomášovce – Vydriňok
- UČS 08, ŽST VYDRŇÍK
- UČS 09, traťový úsek Vydriňok – ZAST HÓRKA
- UČS 10, traťový úsek Hórka – VÝH HOZELEC
- UČS 11, traťový úsek Hozelec - Poprad
- UČS 12, ŽST POPRAD - TATRY
- UČS 13, ŽST KROMPACHY – ŽST POPRAD–TATRY – zmena trakčnej sústavy
- UČS 14, ŽST KROMPACHY – ŽST POPRAD–TATRY – rádiový systém GSM R a ETCS L2

**Členenie UČS na prevádzkové súbory :**

- 21 Železničné zabezpečovacie zariadenia
- 22 Oznamovacie zariadenia (miestna kabelizácia, optické vedenia, dispozičné zapojovače, WAN a LAN siete, informačné a rozhlasové zariadenia, IRIS, prenosové zariadenia, zálohované zdroje)
- 23 Dieľenská technológia (výťahy, náhradné prúdové zdroje)
- 24 Silnopráúdová technológia (napr. transformovne, motorické a ovládacie rozvody, iné energetické zariadenia)
- 25 Radlofikácia
- 26 Elektrická požiarňa signalizácia
- 27 Elektrická zabezpečovacia signalizácia, signalizácia proti narušeniu objektov
- 20 Integrovaný diagnostický systém
- 29 Kontrola a riadenie TP NET – technologický proces napájania elektrifikovaných tratí

**Členenie stavby na stavebné objekty:**

- 31 Príprava územia (príprava územia, odstránenie stavieb, terénne úpravy, výrub stromov)
- 32 Železničný spodok, železničný zvršok, železničné nástupištia, káblová chráničková trasa
- 33 Mosty a umelé stavby (železničné aj cestné, priepusty, tunely, podchody, geotechnické stavby)
- 34 Pozemné stavby (budovy, nástupištne prístrešky, nakladacie a vykladacie rampy, spevnené plochy, oplotenia, kábelovody, sadové a parkové úpravy, protihlukové opatrenia, výťahy)
- 35 Trakčné vedenie a energetika (trakčné vedenia a napájacie stanice, spínacie stanice, rozvody nn, vn a vvn, transformovne, vonkajšie osvetlenie, el. ohrev výhybiek, diaľkové ovládanie úsekových odpojovačov)
- 36 Slabopráúdové rozvody
- 37 Inžinierske siete
- 38 Cesty a prístupové komunikácie
- 39 Ostatné (vegetačné úpravy, rekultivácie, revitalizačné opatrenia, úpravy korýt, riek a potokov)

**Opis navrhovanej trasy:**

Modernizácia železničnej trate, úsek Poprad -Tatry (mimo) – Krompachy, sa v smere staničenia (z Košíc na Žilinu) začína pred železničnou stanicou Krompachy. ŽST KROMPACHY zostáva v terajšej polohe. Po opustení stanice za zárezom, súbežným s ulicou Jesenského, pred prvým križovaním rieky Hornád, sa železničná trať odkláňa vľavo od existujúceho telesa v oblasti Krompachy - Stará Maša, vedľa hrádze vodnej nádrže Krompachy a novým zárezom, južne od existujúceho, sa dostáva nad Starú Mašu, ktorú preklenie železničnou estakádou.

Železničná trať estakádou prekonáva znovu Hornád a cestu II/547 a nadväzuje na prvý železničný tunel - Kolinovský. Za západným portálom tunela sa navrhuje nová zastávka ZAST KOLINOVCE. Za zastávkou trať križuje existujúcu trať a dvakrát Hornád pomocou dvoch železničných mostov. Ďalej je navrhovaná trať vedená v údolí Hornádu (vo výške terajšej trate), križuje niekoľko poľných ciest a dostáva sa do dotyku s terajšou trasou a s riekou Hornád pred mestom Spišské Vlachy.

Navrhovaná trať je vedená severne od existujúcej trasy železnice, približuje sa k mestu Spišské Vlachy (medzi Hornádom a existujúcou regionálnou traťou Spišské Podhradie – Spišské Vlachy). Navrhuje sa nová železničná stanica ŽST SPIŠSKÉ VĽACHY, ktorá bude situovaná približne od praecestia na trať do Spišského Podhradia, smerom na Olcnavu. Vlečky, zapojené do existujúcej ŽST a kolajisko ŽSR ÚŽI sa spojovacom kofajou zapoja do novej polohy ŽST. Železničná stanica bude z časti budovaná na násype a z časti v záreze. Súčasťou stanice bude aj nové zapojenie regionálnej trate na Spišské Podhradie.

Za ŽST je trať vedená medzi Hornádom a Mäsoprodukt Spišské Vlachy a.s., po lokalitu Roveň, terénne priaznivým údolím Hornádu s novou železničnou zastávkou ZAST OLCNAVA. Za zastávkou sa navrhovaná trať, severne od futbalového ihriska, prechádza tunelom Olcnavu popod vrch Brezie. Po tomto najdlhšom tunceli v úseku trať opäť križuje riekou Hornád aj s jej menším prítokom. Trať sa v mieste existujúcej zastávky Vítkovce napája na existujúce železničné teleso.

Zastávka ZAST VÍTKOVCE je posunutá do novej polohy, smerom na východ. Trať následne pokračuje v krátkom úseku v starej trase, aby na rozhraní katastrov Vítkovce a Chrasť nad Hornádom, pokračovala v priamom smere a tým vytvorila južný obchvat obce Chrasť nad Hornádom.

Obchvat prechádza cez futbalové ihrisko a za ihriskom sa v záreze navrhuje zastávka ZAST CHRASŤ NAD HORNÁDOM. Za koncom nástupiští zastávky sa trať dostáva do tunela Chrasť popod vrch Príbova.

Za tunelom trať križuje existujúcu železnicu a riekou Hornád, pokračuje popri vrchu Kráľova posteľ a opätovne križuje Hornád a existujúcu železnicu. Pred obcou Matejovce ešte raz prekríži existujúcu železnicu. V tomto úseku sa navrhuje prekládka toku rieky Hornád. Zastávka ZAST MATEJOVCE je navrhnutá v novej polohe bližšie pri Hornáde.

Na konci Matejoviec trať opäť križuje existujúcu trať a popri osade Oľša vchádza do Markušoviec po teloc existujúcej trate. Existujúce smerové pomery na starej trati však, napriek tomuto riešeniu, nedovoľujú ponechať stanicu ŽST MARKUŠOVCE v terajšej polohe a celá stanica sa navrhuje v novej polohe. Nová výpravná budova sa navrhuje v mieste starej trate v úrovni Markušovského kaštieľa. V Markušovciach je trať ďalej vedená v rovnobežnom smere s riekou Hornád, pričom ju dvakrát križuje.

Za stanicou Markušovce trať zatáča pravotočivým oblúkom do kopca Kalmanka, ktorý prekonáva rovnomerným tunelom. Ešte pred tunelom sa navrhuje nová poloha ZAST TEPLÍČKA.

Západný portál tunela Kalmanka vyúsťuje v oblasti medzi starou a novou skládkou Kúdelník, za tunelom nadväzuje estakáda ponad Hornád a plánovaný juhovýchodný obojstranný obchvat Spišskej Novej Vsi. Za touto estakádou sa navrhuje nová zastávka ZAST SPIŠSKÁ NOVÁ VES–MADARAS, tu sa návrh trasy dostáva do blízkosti potoka Brusník a zároveň k nedokončenému mäsokombinátu, ktorý mŕňa na jeho juhozápadnej strane.

Po mimoúrovňovom križovaní cesty III. triedy (Spišská Nová Ves – Markušovce) je trať vedená približne v oblasti terajšej jednokolajnej trate na Levoču. Tesne pred vstupom do stanice ŽST SPIŠSKÁ NOVÁ VES trať prechádza cez záhradkársku osadu a potok Brusník, ktorý je potrebné preložiť.

Po vjazde do stanice Spišská Nová Ves sa trať dostáva na dlhšom úseku do koridoru existujúcej železnice, stanica zostáva v pôvodnej polohe.

Modernizácia na existujúcom telese pokračuje aj cez obec Smižany, zastávka ZAST SMÍŽANY zostane v pôvodnej polohe až po most ponad cestu do Čingova. Ďalej sa na trati vyrovnávajú oblúky, čo si vyžaduje pomerne hlboké zárezy. Trať sa na pôvodnú železnicu vracia až pred zastávkou ZAST SPIŠSKÉ TOMÁŠOVCE. Táto zastávka bude mierne posunutá smerom na Smižany.

Pred ďalšou zastávkou ZAST LETANOVCE trať dva krát prekríži existujúcu trať, prechádza severne od hydinarskej farmy pred Letanovcami. Zastávka ZAST LETANOVCE sa navrhuje v novej polohe južne od existujúcej zastávky.

Za zastávkou trať pokračuje v pôvodnej trase a k opusteniu existujúcej trate prichádza pred križovaním s cestou III. triedy na Hrabušice, a to z dôvodu vyrovnania oblúka. Po existujúcom telese je trať vedená až do stanice ŽST VYDRŇÍK, ktorá sa z dôvodu nepriaznivých smerových pomerov vyrovnáva. Toto riešenie si vyžaduje veľký zárez na konci stanice.

Na konci železničnej stanice Vydriňok trať pokračuje v priamom smere, čím sa odpája od pôvodnej železnice a navrhovaným tunelom Španil háj popod rovnomerný vrch prichádza do zastávky ZAST HÓRKA (pôvodná ZAST SPIŠSKÝ ŠTIAVNÍK). Pred zastávkou križuje cestu III. triedy na Spišský Štávnik a Gánovský potok a zároveň sa dostáva na existujúce teleso železnice.

V úseku od ZAST HÓRKA po Gánovce nedochádza k výrazným vybočeniam z pôvodnej trate. Zastávka ZAST GÁNOVCE je kvôli dlhému oblúku za zastávkou mierne posunutá smerom na Košice. V oblúku, ktorý celú trať stáča smerom na sever, sa navrhuje železničná estakáda ponad údolie a Gánovský potok. Po prekonaní tohto údolia a následného zárezu vchádza trať na existujúce teleso železnice a po ňom pokračuje cez mesto Poprad až do železničnej stanice ŽST POPRAD-TATRY.



**Pre umiestnenie a projektovú prípravu stavby sa stanovujú tieto podmienky:**

1. Predmetom územného rozhodnutia je umiestnenie stavby podľa popisu v predchádzajúcom odseku rozhodnutia. Umiestnenie stavby je zakreslené v situácii osadenia stavby a v PD pre vydanie územného rozhodnutia, ktorú spracovala f. PRODEX spol. s r.o. Bratislava. Situácie sú spracované na podklade geodetického zamerania stavby, katastrálnych máp a leteckých snímok (ortofotomáp).
2. Pri príprave projektovej dokumentácie je potrebné dodržať ustanovenia platných právnych predpisov a slovenských technických noriem a ostatných ustanovení. Projektovú dokumentáciu pre vydanie stavebného povolenia je stavebník povinný pred podaním žiadosti o vydanie stavebného povolenia predložiť na posúdenie správcom všetkých vedení, v ktorých blízkosti sa stavba umiestňuje a ktorých prekládky je potrebné v súvislosti s realizáciou stavby vykonať.
3. Pri príprave projektovej dokumentácie je potrebné dodržať ochranné pásma podľa platných právnych predpisov a STN. Je nutné zosúladiť strety záujmov s ostatnými uvažovanými aj existujúcimi inžierskymi sieťami a existujúcimi a uvažovanými inžierskymi stavbami v trase sekcijnej trate.
4. Toto rozhodnutie neopravňuje investora k začatiu výstavby a tvorí súčasť dokladov pre prípravu projektovej dokumentácie pre stavebné povolenie.
5. Projektová dokumentácia musí byť spracovaná minimálne v rozsahu, ktorý sa požaduje pre vydanie stavebného povolenia (§ 9 vyhlášky MŽP SR č.453/2000 Z.z., ktorou sa vykonávajú niektoré ustanovenia stavebného zákona). S realizáciou stavebných prác je možné začať až po vydaní stavebného povolenia príslušným stavebným úradom.
6. Modernizácia železničnej trate je stavbou dráhy a stavebným úradom, vecne príslušným na vydanie stavebného povolenia je Úrad pre reguláciu železničnej dopravy Košice, Sekcia špeciálneho stavebného úradu, Oddelenie Košice - východ. Na povolenie súvisiacich objektov, t.j. dopravných stavieb a ich zmien, pozemných stavieb, vodohospodárskych stavieb a pod. sú príslušné jednotlivé stavebné úrady podľa vecnej a miestnej príslušnosti.
7. Pri príprave projektovej dokumentácie je potrebné zapracovať nasledovné pripomienky dotknutých orgánov:
 

**Ministerstvo životného prostredia SR – Záverečné stanovisko k navrhovanej činnosti:**

  - v PD riešiť protinúkové opatrenia pri kontakte železničnej trate s obytnými sídlami miest a obcí
  - mobilné zariadenia na výrobu betónu a recyklačné linky navrhnuť a umiestniť tak, aby sa ich prevádzkou nezneškodnocovalo obytné prostredie
  - vypracovať projekt lokálizácie depónií vyťažaného materiálu s návrhom technickej a biologickej revitalizácie
  - na miestach výstavby s výskytom málo únosných, sŕňačiteľných (organických) zemín resp. antropogénnych navážok v podloží (pod násypmi, pri plošnom zakladaní mostných objektov):
    - o násypy telesa trate vystužiť geotextiliami, príp. sieťovinami, ich bázu opatriť drenážnou vrstvou
    - o u menších mostných objektov a v podlaží násypov vymeniť, alebo stabilizovať neúnosnú zeminu
    - o u väčších mostných objektov použiť hĺbkové zakladanie pilierov i krajných opôr
  - riešiť zabezpečenie odvodnenia a ochrany zározkových svahov proti zvetrávaniu a erózií
  - v ÚEV Vápence v doline Hornádu v maximálnej možnej miere minimalizovať zásah do brehových porastov a brehov samotných
  - riešiť zabezpečenie stabilizácie prípadných zosuvov tak, aby nedošlo k zasypaniu významných biotopov
  - piliere mostných konštrukcií odsadiť podľa možnosti čo najďalej od rieky tak, aby nedochádzalo k zásahom do samotných brehov
  - v projekte organizácie výstavby riešiť prístupové komunikácie pre pohyb stavebných mechanizmov, umožnenie prístupu k pobrežným pozemkom mechanizmom a osobám správcom vodných tokov. Pre inštaláciu trakčného vedenia použiť rovnaké prístupové cesty, ako pre výstavbu žel. zvršku a spodku. Práce na trakčnom vedení navrhnuť tak, aby doprava v riešenom úseku bola zabezpečená rušími elektrickej trakcie. S dieselovou trakciou uvažovať len počas napätovej výluky nevyhnutnej na prepratu napájania na striedavý systém a úpravy s tým súvisiace. Počas realizácie stavby zabezpečiť nepretržitý prístup k výrobným podnikom na ul. 29. augusta v Krompachoch. Vstup na stavenisko okolo rodinných domov na ul. Jesenského v Krompachoch riešiť z inej strany, ako z ul. Jesenského
  - vypracovať plán havarijných opatrení na predchádzanie a elimináciu škôd na životnom prostredí
  - všetky výrubu naplánovať mimo vegetačného obdobia podľa platnej legislatívy
  - riešiť projekt technickej a biologickej rekultivácie poľnohospodárskej pôdy
  - v PD určiť miesta brodov
  - PD riešiť tak, aby bola zabezpečená ochrana pred prietokmi  $Q_{100}$ , zaoberať sa opavením ohrozovaných násypov a stabilizáciou brehov vodných tokov v úsekoch, ktoré sú v tesnom kontakte s navrhovanou trasou žel. trate a v miestach navrhovaných a pôvodných mostných objektov

- v miestach na styku stavby s inundačným územím a na križovanií s vodnými tokmi, náveh výšky nivelety kolají, ako aj samostatné železničné telesa upresniť na základe hydrotechnických výpočtov pri zohľadnení prietokov  $Q_{100}$  pri tach. riešení postupovať podľa STN 73 6622
  - nové železničné mosty dimenzovať na prietok vody  $Q_{100}$
  - odvádzanie dažďovej vody, vody zo stiech a spevnených plôch navrhnuť tak, aby bolo zabezpečené opatrenia na zadržanie „pridaného odtoku“ v úzami, aby odtok z daného územia do recipientu nebol zvýšený voči stavu pred realizáciou stavby a aby nedošlo k zhoršeniu kvality vody v recipiente
  - v PD vypracovať hladinový režim rieky Hornád v úseku km 95,000 – 137,000 za účelom preukázania vplyvov prietokov vody  $Q_{100}$  rieky Hornád na predmetnú stavbu v celej jej komplexnosti, vrátane mostných objektov
  - v PD riešiť ochranu stability železničných násypov a s tým súvisiacu stabilizáciu brehov dolných vodných tokov v úsekoch, ktoré sú v tesnom kontakte s navrhovanou trasou žel. trate, predovšetkým v súbehu s riekou Hornád a tiež v miestach navrhovaných aj pôvodných mostných objektov a estakád. Železničné násypy opevniť pred nežiaducimi účinkami prúdiacej vody v úsekoch súbehov s vodnými tokmi
  - na ponechávaných cestných mostoch v PD riešiť zabezpečenie ochrannými sieťami z dôvodu zosúladienia s novými požiadavkami na ochranu pred nebezpečným dotykom
  - zariadenia staveniska, manipulačné plochy, skládky skrývky zeminy a pod. umiestniť na biologicky nevýznamné plochy, znehodnotené, poľnohospodársky nevyužívané
  - vypracovať havarijný plán na likvidáciu možných únikov ropných látok
  - vykonať inventarizáciu drevin na plochách dočasného a trvalého záberu s vyčistením ich spoločenskej hodnoty
  - riešiť primerané náhradné revitalizačné opatrenia
  - pri návrhu žel. mosta nad cestou I/67 Poprad – Kežmarok v žkm 196,81 jeho dĺžku navrhnuť tak, aby umožnil premostenie štvorpruhovej komunikácie
  - pri návrhu žel. mosta nad riekou Poprad v Poprade jeho dĺžku navrhnuť tak, aby umožnil premostenie aj cyklistického chodníka, ktorý je vedený súbežne s riekou Poprad
  - riešiť odvádzanie vôd potoka Ryna v Krompachoch
  - železničný most v žkm 195,250 riešiť pre prejazd osobných motorových vozidiel
  - projektovú dokumentáciu vypracovať tak, aby sa minimalizoval zásah do existujúcich objektov.
- Mesto Poprad:**
- Neriešiť prestavbu existujúceho železničného mosta v žkm 196,810 ale riešiť nový žel. most v takej polohe, aby umožnil výstavbu miestnej komunikácie s kategóriou MZ 14/90 spájajúcej sídlisko JUH – ulica Ludvíka Svobodu s plánovaným okrskom Stojany
  - konštrukciu lávky pre peších v žkm 196,180 navrhnuť ako ľahkú konštrukciu (napr. z oceľových prvkov), nie zo železobetónu
  - prepojenie Levočskej ulice a cesty I/18 riešiť stykovou križovankou (vo výhľade priesečnou). Zapracovať do návrhu výhľadový rozvoj v zmysle platného ÚPN SÚ Poprad na Juh V, VI – Ulica L. Svobodu a na Stráže
  - koordinovať návrh prevádzkovej budovy TNS a úpravu napojenia na Levočskú ulicu z navrhovaného prepojenia z Kukučínovej ulice s pripravovanou dokumentáciou na úpravu areálu sociálneho bývania na Levočskej ulici
  - v PD - pláne organizácie výstavby riešiť pred rekonštrukciou železničného mosta nad cestou 1/67 vybudovanie navrhovanej obchádzkovej trasy ul. Levočská – pri Husom potoku – Kukučínova ul. v Poprade žkm 196,736
  - miestna komunikácia kat. MO 6,5/30 v dĺžke 387,115 m a prístupová komunikácia k TNS Poprad a napojenie mestských komunikácií podliehajú povoleniu špeciálnemu stavebnému úradu pre dopravné stavby a príslušnému cestnému správnomu orgánu, ktorým je Mesto Poprad.
- Mesto Krompachy:**
- zosúladiť riešenie navrhovanej stavby s riešením rekultivácie územia medzi cestou II/547 a železničnou traťou – pri výjazde z cesty II/547 na MK, ktoré rieši spoločnosť Kovohty Krompachy a.s.
  - doplniť časť komunikácie medzi navrhovaným riešením výjazdu z cesty II/547 na MK (km 143,2-143,4) po najbližší úsek križovatky MK Družstevná
  - pri križovatke ul. SNP a 29. augusta (žkm 144,100-144,862) riešiť plyulé napojenie na MK a chodníky ul. SNP a výjazdy – príjazdy do domov a objektov v tomto úzami
  - riešiť prístup k stavbe mimo troch rodinných domov ul. Stará Maša a zabezpečiť v tomto úzami plyulé prístup k objektom aj počas výstavby.
- Krajský úrad životného prostredia Prešov:**
- vyšpecifikovať dnuhy odpadov, ktoré vzniknú pri výstavbe a riešiť spôsob nakladania s nimi v súlade s platnými právnymi predpismi.



**Obvodný úrad životného prostredia Poprad:**

- preložky vodovodov, kanalizácií, nové rozvody a kanalizácie, miestne ČOV a studne sú podľa § 52 zákona č. 384/2004 zákona o vodách (ďalej len vodný zákon) vodnými stavbami na uskutočnenie ktorých je potrebné povolenie orgánu štátnej vodnej správy podľa § 26 vodného zákona. Príslušným stavebným úradom je podľa miestnej príslušnosti Obvodný úrad životného prostredia Spišská Nová Ves, Obvodný úrad životného prostredia Poprad, Krajský úrad životného prostredia Košice, resp. Krajský úrad životného prostredia Prešov
- na vypúšťanie odpadových vôd do povrchových, resp. podzemných vôd je potrebné požiadať príslušný orgán štátnej vodnej správy (podľa miestnej príslušnosti) o povolenie podľa § 21 vodného zákona na osobitné užívanie vôd
- konkrétne možnosti napojenia objektov na verejnú kanalizáciu a verejnú vodovod je potrebné vopred dohodnúť so správcom, resp. s vlastníkom predmetných sietí
- na uskutočnenie stavebných objektov umiestňovanej stavby, nachádzajúcich sa na území okresu Poprad, ktoré môžu ovplyvniť stav povrchových a podzemných vôd, je potrebné pred podaním žiadosti o vydanie stavebného povolenia požiadať orgán štátnej vodnej správy o vydanie záväzného stanoviska podľa § 27 vodného zákona
- definitívny rozsah vodných stavieb upresníť v ďalšom stupni PD, kde je potrebné aj zohľadniť všetky odporúčania a podmienky Záverečného stanoviska MŽP SR podľa zákona č. 24/2006 Z.z. o posudzovaní vplyvov na životné prostredie zo dňa 5.6.2007 v oblasti ochrany vodných pomiarov
- v PD riešiť opatrenia na elimináciu barierového efektu a to hlavne realizáciou oplatenia želez. trate vedúcej v priamom kontakte s lesnými celkami, hlavne v úseku želez. zastávky Gánovce po novonavrhovanom tунeli v k.ú. Spišský Štiavnik
- premostenie Gánovského potoka v lokalite želez. zastávky Spišský Štiavnik riešiť tak, aby bol minimalizovaný zásah do samotného koryta potoka a do príslušných mokradových spoločenstiev
- navrhovanú úpravu a preložku Gánovského potoka zredukovať na nevyhnutnú mieru.

**Obvodný úrad životného prostredia Spišská Nová Ves:**

- v PD riešiť dendrologickú štúdiu, ktorá bude slúžiť ako podklad pre jednotlivé konania na výrub drevín
- k zásahom do biotopov európskeho a národného významu a na činnosť, pri ktorých dôjde k zmene stavu mokrade alebo koryta vodného toku je stavebník povinný vopred požiadať o vyjadrenie súhlasu orgánu prírody a krajiny
- pred vydaním stavebného povolenia predmetnej stavby, ktorej niektoré úseky vedú cez PHO III. stupňa je stavebník povinný požiadať orgán štátnej vodnej správy o vydanie súhlasu podľa § 28 vodného zákona
- pri odpadoch so starých mostových bitúmenových izolácií je potrebné zabezpečiť ich zhodnotenie (nie je možné ich uložiť na skládku)
- v PD presne lokalizovať dočasné skládky, ktoré budú neskôr recyklované a deponované.

**Obvodný lesný úrad Poprad:**

- PD riešiť tak, aby bol minimalizovaný zásah do lesných pozemkov a obmedziť narúšania celistvosti lesa, neobmedziť využitie funkcií okolitého lesa.

**Regionálny úrad verejného zdravotníctva Spišská Nová Ves:**

- doplniť protihlukové steny vo všetkých úsekoch želez. trate pri dotyku s obytnou zónou (Olcna va žkm asi 155 vľavo, Vilkovce žkm asi 157 vpravo, predĺžiť protihlukovú stenu č. 19 asi o 200 m, č. 20 prepojiť so stenou č. 23 a PHS č. 30 predĺžiť asi o 200 m).

**Krajský úrad pre cestnú dopravu a pozemné komunikácie Prešov:**

- mostný objekt nad cestou I/67 na Štefánikovej ulici navrhnuť tak, aby bola zachovaná súčasná niveleta cesty I/67. Pri jej prípadnej nutnej úprave z dôvodu väčšej konštrukčnej výšky mosta spolupracovať s SSC Bratislava, navrhnuť aj opatrenia na odvedenie vody z uvedenej cesty z lúlu úpravy nivelety cesty.
- v PD – POV riešiť koordináciu stavebných prác s SSC z dôvodu nutnej súčasnej úpravy cesty I/67 vyvolanej úpravou železničnej trate
- smerové a šikové vedenie navrhovanej obchádzkovej komunikácie prerokovať vopred s SSC Bratislava a Mestom Poprad, ako aj s vlastníkom využiteľných miestnych komunikácií.
- v PD vypracovať aj náhradnú alternatívu obchádzkovej trasy uzávierky I/67 v prípade havárie na navrhovanej obchádzke a jej nulnom uzavretí. Náhradné trasy vopred prerokovať s vlastníkami komunikácií. Súčasťou návrhu bude aj projekt dopravného značenia.

**Okresné riaditeľstvo PZ – ODI Poprad:**

- ďalší stupeň PD, plán organizácie výstavby, vedenie trás, dopravné značenie, obchádzkové trasy a pod v rozpracovanosti prerokovať s OR PZ – ODI Poprad.

**Obvodný úrad pre cestnú dopravu a pozemné komunikácie Spišská Nová Ves:**

- úpravu cesty III/53612 na kategóriu C 11,5/50 v mieste stykovej križovatky s MK na ul. Zelená v Smežanoch dodržať maximálny sklon podľa STN 73 6102

- v Spišských Tomášovciach pri želez. zastávke navrhované napojenia účelových komunikácií prerokovať a zlúčiť do jedného napojenia kolmo na cestu III/53612
- v PD detailne vypracovať situácie a pnečné rezy ciest v mieste plánovaných križení ciest s inžinierskymi sieťami a vyznačením hĺbky uloženia
- vypracovať detail napojenia s návrhom trvalého dopravného značenia a prenosného dopravného značenia na obmedzenie cestnej premávky počas realizácie stavby

**Obvodný úrad pre cestnú dopravu a pozemné komunikácie Poprad:**

- dopravné sprístupnenie obce Vydrník od Hrabušíc z cesty III/53614, výstavbu obchádzky na ceste III/018159 pred obcou Vydrník, úpravu preložky cesty III/018156 pri obci Hôrka, zmeny organizácie dopravy, presné vedenie trasy cesty, dopravných napojení, trvalého a dočasného dopravného značenia vopred konzultovať a odsúhlasíť na Obvodnom úrade pre CD a PK Poprad.

**Krajský pamiatkový úrad Košice:**

- zabezpečiť sondážny výskum na vybraných úsekoch stavby pred začatím výstavby Archeologickým ústavom SAV alebo inou právnickou osobou s oprávnením Ministerstva kultúry SR.

**Stavebný úrad – Mesto Spišská Nová Ves:**

- v priebehu spracovania PD pre stavebné konanie preveriť možnosť čo najmenšieho zásahu do pozemku parc. č. KN 868 v k.ú. Spišská Nová Ves za predpokladu dodržania predpísaných parametrov želez. trate, zabezpečenie stability želez. násypu riešiť zo strany predmetného pozemku oporným múrom. V POV riešiť technologický postup prác pri realizácii oporného múru, návrh dočasného oplatenia pozemku, prípadne návrh iného zabezpečenia pozemkov p. Tomáščeka počas výstavby.
- Ku žiadosti o vydanie stavebného povolenia je stavebník povinný doložiť dôklad o vlastníckom, resp. inom práve k pozemkom pod umiestňovanou stavbou a k všetkým pozemkom, ktoré budú predmetnou stavbou dotknuté.
  - V prípade nutnosti odstránenia stavieb na bývanie náhradu riešiť vecným plnením.
  - Pri príprave projektovej dokumentácie je potrebné zohľadniť aj pripomienky účastníkov konania a dotknutých orgánov, ktoré boli uplatnené v tomto konaní, avšak netýkajú sa priamo umiestnenia stavby, ale jej tech. riešenia a realizácie (výkopových prác, prejazdnosti ciest počas výstavby a pod. )
  - Akékoľvek zmeny územného rozhodnutia môže realizovať len stavebný úrad na základe žiadosti navrhovateľa, prípadne jeho právneho nástupcu a pozemok musí byť využitý len na určený cieľ.
  - Územné rozhodnutie platí 5 rokov odo dňa nadobudnutia jeho právoplatnosti. V prípade, že stavebník nevyužije vymedzené územie na určený účel v lehote platnosti územného rozhodnutia, stráca územné rozhodnutie svoju platnosť.
  - Čas platnosti územného rozhodnutia môže stavebný úrad predĺžiť na žiadosť navrhovateľa pokiaľ ju podal pred uplynutím lehoty.
  - Územné rozhodnutie je záväzná aj pre právnych nástupcov navrhovateľa a účastníkov konania.

**Rozhodnutie o námietkach účastníkov konania:**

V priebehu územného konania podal námietky a pripomienky účastník územného konania – p. Vladimír Tomáščák – vlastnícku pozemku parc. č. KN 868 v k.ú. Spišská Nová Ves. Pán Vladimír Tomáščák v hlavičke svojho vyjadrenia uviedol aj svoju doňu Ing. Máru Rusnákovú rod. Tomáščakovú. Ing. Rusnáková sa ústneho pojednávania nezúčastnila, vyjadrenie nepodpísala a z následného šetrenia vlastníckych vzťahov stavebný úrad zistil, že vlastníkom pozemku, do ktorého predmetná stavba zasahuje je p. Vladimír Tomáščák a manželka Mária Tomáščaková rod. Hudranová. Stavebný úrad z uvedených dôvodov považuje za účastníka konania, ktorý podal námietky a pripomienky iba p. Vladimír Tomáščák.

P. Vladimír Tomáščák sa osobne zúčastnil ústneho pojednávania, konaného dňa 18.10.2007 v Spišskej Novej Vsi a uplatnil svoje námietky a pripomienky v písomnom vyjadrení. V ňom uviedol, že navrhovaná trasa želez. trate sa približuje k jeho pozemku a rodinnému domu a žiada „predĺžiť rovnosť trate súčasne hlavných koľají do železničnej stanice minimálne na vzdialenosť 876 m“, čím by sa vzdialenosť od obývaného domu zväčšila a zmenšil by sa zásah do pozemku, ktorý je v súčasnosti fyzicky využívaný ako záhrada. Následne dňa 19.10.2007 do vyjadrenia doplnil, že mu projektantmi bolo prirúbené preverenie možnosti technického riešenia odsklonu navrhovaného riešenia a zmenšenie záberu plochy záhrady navrhnutím opomerného múru namiesto násypu.

Stavebný úrad vyhodnotil námietky p. Tomáščeka ako čiastočne opodstatnené. Zo strany spracovateľa dokumentácie pre územné rozhodnutie bol vypracovaný predbežný návrh technického riešenia zabezpečenia stability násypu okolo pozemku p. Tomáščeka oporným múrom, o ktorom bol p. Tomáščák informovaný prostredníctvom zástupcu spracovateľa DÚR a za účasti stavebného úradu dňa 9.11.2007. V podmienkach rozhodnutia stavebný úrad zaviazal stavebníka, aby riešenie zabezpečenia stability okolo pozemku vo vlastníctve p. Tomáščeka bolo riešené tak, aby bol záber pozemku minimálny, za predpokladu dodržania všetkých stanovených technických a bezpečnostných parametrov pre modernizáciu želez. trate.

**O d ť o v o d n e n i a :**

Navrhovateľ – Železnice Slovenskej republiky Bratislava v zastúpení spoločnosťou PRODEX spol. s r.o. Bratislava podala dňa 7.8.2007 návrh na vydanie územného rozhodnutia pre stavbu „Modernizácia železničnej trate Žilina – Košice, úsek Poprad–Tatry (mimo) – Krompachy“. Spoločnosť PRODEX spol. s r.o. podala návrh na vydanie územného rozhodnutia na základe splnomocnenia zo dňa 5. júna 2006.

Stavba sa v zmysle § 139 ods. 3 písm. c) stavebného zákona považuje za linkovú stavbu. Z uvedených dôvodov sa v územnom rozhodnutí parcelné čísla pozemkov podľa katastra nehnuteľností nahradili opisom prebiehajúcich hraníc územia v zmysle § 3 ods. 2 vyhlášky č. 453/2000 Z.z., ktorou sa vykonávajú niektoré ustanovenia stavebného zákona.

Modernizácia žel. trate v navrhovanom úseku je viazaná na existujúci úsek žel. trate č. 180. Stavba sa nachádza na území dvoch samosprávnych krajov, dvoch okresov a 26 katastrálnych území.

Predmetný úsek žel. trate je súčasťou dvojkoľajnej žel. trate Bratislava – Žilina – Košice – Čierna nad Tisou – štátna hranica s Ukrajinou, ktorá je jednou z veľkých Krétskeho koridoru č. V., súčasťou trasy E40 podľa dohody AGC (Európska dohoda o medzinárodných železničných magistráloch) z r. 1985 a súčasťou trasy C-E40 podľa dohody AGTC (Európska dohoda o najdôležitejších trasách medzinárodnej a kombinovanej dopravy) z r. 1993. Železničná trať musí spĺňať stanovené technické parametre, ktoré sú určené v týchto dohodách. Modernizáciou je nevyhnutné zvýšiť najvyššiu traťovú rýchlosť do 160 km/h v dlhých súvislých úsekoch bez rýchlostných skokov, vybudovať nové trakčné vedenie, zabezpečovacie a oznamovacie zariadenia, spĺňajúce vysoké technické a bezpečnostné nároky.

Predmetná stavba je v súlade so záväznou časťou Územného plánu VÚC Prešovského kraja – zmeny a doplnky, vyhláseného všeobecne záväzným nariadením č. 4/2004 – v záväznej časti je stavba zaradená medzi verejnoprospešné stavby spojené s realizáciou záväzných regulatív pod bodom 1.2.37 modernizácia hlavného tranzitného ťahu železničnej trate kategórie I.a Žilina – Poprad – Košice. Je v súlade so zmenami a doplnkami záväznej časti Územného plánu VÚC Košického kraja, vyhláseného všeobecne záväzným nariadením č. 2/2004 – v záväznej časti je stavba zaradená medzi verejnoprospešné hlavného magistrálneho ťahu Žilina – Košice – Čierna nad Tisou na rýchlosť 120-160 km/h. Uvedené záväzné regulatívy tiež nadväzujú na regulatív koncepcie územného rozvoja Slovenska z r. 2001 – čl. 11.3 – respektovať dopravné siete a zariadenia alokované v trase multimediálneho koridoru č. V.a Bratislava – Žilina – Prešov/Košice – Záhoň/Čierna nad Tisou – Ukrajina, lokalizovaný pre cestné komunikácie a pre trate železničnej a kombinovanej dopravy.

Predmetom územného rozhodnutia je verejnoprospešná stavba, spĺňajúca podmienky § 108 ods. 2 písm. a) a i) stavebného zákona, je v súlade so schválenými územnoplánovacími dokumentáciami oboch samosprávnych krajov. Navrhovaná verejnoprospešná stavba spĺňa aj podmienky ustanovenia § 2 ods. 8 a § 6 ods. 4 zákona č. 164/1998 v znení neskorších predpisov o dráhach. Stavebný úrad vzhľadom na skutočnosť, že navrhovaná stavba spĺňa podmienky stavby realizovanej vo verejnom záujme v súlade s ustanovením § 36 stavebného zákona vydal územné rozhodnutie o umiestnení stavby aj bez súhlasu vlastníkov pozemkov pod navrhovanou stavbou.

Stavebný úrad po preštudovaní návrhu na vydanie územného rozhodnutia a dokumentácie pre vydanie územného rozhodnutia usúdil, že vzhľadom k rozsiahlosti stavby bude vhodné pre účely prejednávania predmetnej stavby v územnom konaní rozdeliť stavbu na tri úsaky (viď oznámenie o začatí územného konania) a pre každú časť stavby nariadiť samostatné ústne pojednávajúce. Následne stavebný úrad dňa 6.9.2007 oznámil začatie územného konania podľa § 36 ods. 4 stavebného zákona. Verejnou vyhláškou a nariadil k prejednaniu návrhu – tri ústne pojednávajúce, ktoré sa uskutočnili v dňoch 17. a 18. októbra a konali sa v Poprade, Spišskej Novej Vsi a Krompachoch. Stavebný úrad zo všetkých pojednávanií vyhotovil záznam, ktorý je súčasťou spisového materiálu.

V priebehu územného konania podala záporné stanovisko Obec Markušovce. V stanovisku sa uvádza, že navrhovaná stavba „veľmi riešiteľným spôsobom narúša celkový ráz prírodnej scenérie okolia Obce Markušovce ako aj jej samostatné územie... mení samotný architektonický charakter obce s jej vysoko historickými pamiatkami“ s poukázaním na zachovanie historického centra obce, ktoré je vyhlásené za pamiatkovú zónu. Súčasťou vyjadrenia bol aj nový návrh riešenia preložky žel. trate „v zmysle predstáv navrhovaného územného plánu, na ktorom obec pracuje“.

Obec Markušovce nie je v územnom konaní účastníkom konania, má postavenie dotknutého orgánu podľa § 140a ods. 1 písm. b) stavebného zákona nakoľko nie je stavebným úradom a konania sa týka pozemkov a stavby na jej území. Trasa, navrhovaná obcou Markušovce je podobná trase, ktorá bola jednou z alternatív pri procese posudzovania vplyvov predmetnej stavby na životné prostredie, nebola jednou z odporúčaných ako najvhodnejšia a z uvedeného dôvodu sa nepokračovalo v jej rozpracovaní pri procese odporúčania o územné rozhodnutie. Trasa, navrhnutá v projekte pre územné rozhodnutie spracovaní dokumentácie pre územný plán Obce Markušovce, nakoľko predložený návrh neuvážuje o odklone od existujúcej trasy žel. trate, trať je v katastri Obce Markušovce nadalej navrhovaná s odklonom od existujúcej trasy žel. trate, stanica (tiež v existujúcom koridore) trvalý a dočasný v súčasnom koridore, navrhuje preloženie žel. stanice (tiež v existujúcom koridore) trvalý a dočasný prístup k nej a úpravy z hľadiska hygienických požiadaviek, požiadaviek na ochranu životného prostredia

a pod. K projektovej dokumentácii pre územné rozhodnutie zaujali kladné stanoviská dotknuté orgány štátnej správy, ktoré dokumentáciu posudzovali z hľadiska pamiatkovej ochrany, ochrany zložiek životného prostredia, ochrany zdravia atď.

Obec Spišský Štiavnik vo svojom vyjadrení požadovala ponechať pôvodný názov železničnej zastávky – ZAST SPIŠSKÝ ŠTIAVNIK. V PD pre územné rozhodnutie je navrhovaná zmena názvu – ZAST HÖRKA. Nie je možné vyhovieť požiadavke obce na ponechanie názvu zastávky, nakoľko sa zastávka nachádza v katastri obce Hörka a názov zastávky musí byť v zmysle § 19 ods. 2 zákona č. 164/1996 Z.z. o dráhach zhodný s názvom obce, v ktorej katastrálnom území sa zastávka nachádza, pokiaľ príslušná obec nezhodí s iným názvom. Rozhodnutím Úradu pre reguláciu železničnej dopravy č. 923/2007/SSÚ/V-No zo dňa 20.8.2007 bol pôvodný názov zastávky nahradený novým názvom „Hörka“.

Požiadavky dotknutých orgánov, uplatnené v jednotlivých stanoviskách k dokumentácii pre územné konanie a ktoré sa týkali umiestnenia stavby a spracovania projektovej dokumentácie, boli skoordinované s zahrnutím do podmienok rozhodnutia. Stanoviská, týkajúce sa realizácie stavby a jej užívania stavebný úrad v územnom konaní nevyhodnocoval. Je v kompetencii príslušného stavebného úradu stanoviť podmienky pre realizáciu stavby v každom stavebnom povolení.

Stavebný úrad v priebehu územného konania dospeš k záveru, že umiestnenie stavby vyhovuje obecným aj technickým požiadavkám na výstavbu stanovenými stavebným zákonom, že navrhovaná stavba je v súlade s Územnými plánmi VÚC Košického a Prešovského kraja. Stavebný úrad v priebehu územného konania nezistil dôvody, ktoré by bránili vydaniu územného rozhodnutia.

Z uvedených dôvodov bolo rozhodnuté tak, ako sa uvádza vo výrokovej časti tohto rozhodnutia.

Správný poplatok za vydanie rozhodnutia podľa pol. 59 zákona č. 145/1995 Z.z. o správnych poplatkoch vo výške 500,- Sk bol zaplatený dňa 7.8.2007.

**P o u č e n i a :**

Protí tomuto rozhodnutiu je možné podať odvolanie do 15 dní odo dňa doručenia podaním na Mesto Spišská Nová Ves. Za deň doručenia sa pri oznamovaní verejnou vyhláškou považuje posledný deň vyvesenia verejnej vyhlášky.



Mgr. Ján Volný  
primátor mesta

**Doručuje sa:**

1. PRODEX spol. s r.o., Rusovská cesta 15, 851 01 Bratislava
2. Železnice SR, Klemensova 8, Bratislava

Obciam s tým, aby zabezpečili vyvesenie rozhodnutia formou verejnej vyhlášky po dobu 15 dní na mieste v obci obvyklom, príp. zverejnením na internetovej stránke:

3. Mesto Poprad, Nábřeží Jána Pavla II. 2802/3, 058 42 Poprad
4. Obec Gänovce
5. Obec Hozelec, Hlavná 58, 059 11 Hozelec
6. Obec Švábovce, 059 12 Švábovce 132
7. Obec Hörka, 059 12 Švábovce
8. Obec Spišský Štiavnik, 059 14 Spišský Štiavnik
9. Obec Vydrič, 059 14 Vydrič 55
10. Obec Hrabušice, Hlavná 171, 053 15 Hrabušice



11. Obec Letanovce, Slovenského raja 55, 053 13 Letanovce
12. Obec Spišské Tomášovce, Košická 12/20, 052 01 Spišské Tomášovce
13. Obec Smitzany, M. Pajdušáka 50, 053 11 Smitzany
14. Mesto Spišská Nová Ves, Štefánikovo námestie 1, Spišská Nová Ves
15. Obec Teplička, 052 01 Teplička
16. Obec Markušovce, Michalská 51, 053 21 Markušovce
17. Obec Lieskovany, č. 50, 053 21 Markušovce
18. Obec Odorín, 053 22 Odorín
19. Obec Matajovce nad Hornádom
20. Obec Jamník, 053 22 Jamník 101
21. Obec Chrasť nad Hornádom
22. Obec Vitkovce, 053 83 Vitkovce
23. Obec Olčava, Jamá 2, 053 81 Olčava
24. Mesto Spišské Vlachy
25. Obec Kolínovce, 053 42 Kolínovce
26. Mesto Krompachy, Námestie Slobody 1, 053 42 Krompachy
- Na vedomie:**
27. Úrad Košického samosprávneho kraja, nám. Maratóna mieru 1, 040 01 Košice
28. Úrad Prešovského samosprávneho kraja, Námestie mieru 01, 080 01 Prešov
29. Krajský pozemkový úrad Košice, Popradská 78, 040 01 Košice
30. Krajský pozemkový úrad Prešov, Nám. Mieru 2, 080 01 Prešov
31. Krajský úrad pre cestnú dopravu a pozemné komunikácie Košice, Komenského 52, 040 01 Košice
32. Krajský úrad pre cestnú dopravu a pozemné komunikácie Prešov, Námestie mieru 2, 080 01 Prešov
33. Obvodný úrad Spišská Nová Ves – odbor krízového nariadenia, Štefánikovo námestie 5, 052 01 Spišská Nová Ves
34. Obvodný úrad Poprad – odbor krízového nariadenia, Popradské nábrežie 16, 058 01 Poprad
35. Obvodný úrad Životného prostredia Spišská Nová Ves, Markušovská cesta 1
36. Obvodný úrad Životného prostredia Poprad, Partizánska 690/87, 058 04 Poprad
37. Obvodný pozemkový úrad Spišská Nová Ves, Štefánikovo námestie 5
38. Obvodný pozemkový úrad Poprad, Partizánska 690/87, 058 04 Poprad
39. Obvodný úrad pre cestnú dopravu a pozemné komunikácie Spišská Nová Ves, Markušovská cesta 1
40. Obvodný úrad pre cestnú dopravu a pozemné komunikácie Poprad, Partizánska 690/87, 058 04 Poprad
41. Okresné riaditeľstvo PZ – Okresný dopravný inšpektorát Spišská Nová Ves, Elektrárnska ul.
42. Okresné riaditeľstvo PZ – Okresný dopravný inšpektorát Poprad
43. Obvodný lesný úrad, Štefánikovo námestie 5, 052 01 Spišská Nová Ves
44. Obvodný lesný úrad Poprad, Partizánska 690/87, 058 04 Poprad
45. Obvodný banský úrad Spišská Nová Ves, Markušovská cesta, Spišská Nová Ves
46. Obvodný banský úrad Košice, Timonova 23, 041 57 Košice
47. Regionálny úrad verejného zdravotníctva Spišská Nová Ves, Mickiewiczova 6
48. Regionálny úrad verejného zdravotníctva Poprad, Zdravotnícka 3, 058 97 Poprad
49. Úrad verejného zdravotníctva MDPT SR, oddelenie KE, Štefánikova 50/A, Košice
50. Okresné riaditeľstvo H a ZZ Spišská Nová Ves, Brezová 30
51. Okresné riaditeľstvo H a ZZ Poprad, Huszova 4430/4, 058 01 Poprad
52. Krajský pamiatkový úrad Košice, pracovisko Levoča Spišská Nová Ves, Nám. Majstra Pavla 41, 054 01 Levoča
53. Archeologický ústav SAV, Mlynská 5, Spišská Nová Ves
54. Správa NP Slovenský raj, Štefánikovo nám. 9, Spišská Nová Ves
55. Správa TANAP-u, Hodžova 11, 031 01 Liptovský Mikuláš
56. SPF RO Poprad, Partizánska 690/87, Poprad
57. SPF RO SNV, Štefánikovo nám. 5, Spišská Nová Ves
58. Slovenská správa ciest, Milatčova ul., Bratislava
59. SSC IVSC, Kasárenské nám. 4, KE
60. Správa a údržba ciest KSK, Ostrovského 1, 042 66 Košice
61. Správa a údržba ciest PSK, Jesenná 14, Prešov
62. SVP š.p. Povodie Hornádu a Bodvy, Medzi mostami 2, Košice
63. SVP š.p., Radničné námestie 8, 969 38 Banská Števnica
64. SVP š.p., Riaditeľstvo OZ Košice, Dumbierska 14, 041 59 Košice
65. Lesy SR š.p., Kuzmányho ul., Košice

66. Lesy SR š.p., OZ Prešov, Obrancov mieru 6, 080 01 Prešov
67. Ministerstvo obrany SR, Správa nehnuteľného majetku a výstavby Košice, Nám. Legionárov 4, 080 01 Prešov
68. Ministerstvo obrany SR, Správa nehnuteľného majetku a výstavby Komenského 39, Košice
69. MV SR, Prezídium HaZZ, Drieňová 22, 828 86 Bratislava
70. VEOLIA Podtatranská vodárenská spoločnosť a.s. Poprad, Hraničná ul.
71. VSE a.s. Košice, Mlynská 39, Košice
72. VSE a.s., OZ Poprad, Továrnska ul.
73. SPP a.s. OZ Poprad, Hodžova ul.
74. SPP Distribúcia, a.s. BA, TD a G/S, Moldavská 12, KE
75. T - Com a.s. Košice, Poštová 18
76. T - Com a.s. Prešov, M. Čulena 55, 080 01 Prešov
77. EMKOBEL a.s. Spišská Nová Ves, Rátusová ul.
78. DALKIA a.s., Široká 2, 058 01 Poprad
79. Orange Slovensko, prevozská 6/A, 821 09 Bratislava
80. Železnice Slovenskej republiky, GR – odbor rozvoja, Klemensova 69, 813 81 Bratislava 1
81. ŽSR – železničná energetika, Regionálne stredisko železničnej energetiky Košice, Stromová 14, 040 01 Košice
82. Úrad pre reguláciu železničnej dopravy – sekcia špeciálneho stavebného úradu, Štefánikova 60, Košice
83. Úrad pre reguláciu železničnej dopravy Bratislava, Miletčova 19, 820 05 Bratislava 25
84. ŽSR Oblastné riaditeľstvo Košice, Sekcia železničných tratí a stavieb, Kasárenské námestie 5, 041 50 Košice
85. BRANTNER NOVA s.r.o., Sadová 13, 052 01 Spišská Nová Ves
86. Hydrometeorologie š.p., Vrskunská 29, 825 63 Bratislava
87. Železničná spoločnosť Cargo Slovakia a.s., Drieňová 24, 820 09 Bratislava
88. Železničná spoločnosť Slovensko a.s., Úsek služieb, Sekcia facility management, Rožňavská 1, 832 72 Bratislava

**PRODEX spol. s r.o., Rusovská cesta 15, 851 01 Bratislava**

**v zastúpení navrhovateľa**

**Železnice SR, GR, Odbor rozvoja, Klemensova 8, Bratislava**



## ROZHODNUTIE

Mesto Spišská Nová Ves na základe návrhu Železníc Slovenskej republiky (ďalej len „ŽSR“), zastúpenej firmou PRODEX, spol. s r.o., vydalo dňa 14.11.2007 pod č. 20-2306/2007-Fe rozhodnutie o umiestnení stavby s názvom „Modernizácia železničnej trate Žilina – Košice, úsek trate Poprad - Tatry (mimo) – Krompachy“, číslo stavby: A06099. Predmetné rozhodnutie nadobudlo právoplatnosť dňa 02.01.2008; platnosť územného rozhodnutia bola stanovená do 5 rokov odo dňa nadobudnutia jeho právoplatnosti.

Na základe žiadosti firmy PRODEX spol. s r.o., v zastúpení ŽSR, po primeranom konaní bola platnosť uvedeného územného rozhodnutia rozhodnutím č. 20-5158-4/2012-JS zo dňa 14.02.2013 predĺžená do 02.01.2018.

Firma PRODEX spol. s r.o., v zastúpení navrhovateľa, podala na tunajšom úrade dňa 10.11.2017 žiadosť o predĺženie platnosti územného rozhodnutia č. 20-2306/2007-Fe zo dňa 14.11.2007 do 02.01.2023.

Mesto Spišská Nová Ves, ako vecne príslušný stavebný úrad podľa § 117 ods. 1 zákona č. 50/1976 Zb. o územnom plánovaní a stavebnom poriadku v znení neskorších predpisov (ďalej len „stavebný zákon“) a § 2 písm. e) zákona č. 416/2001 Z.z. o prechode niektorých pôsobností z orgánov štátnej správy na obce a na vyššie územné celky v znení neskorších predpisov, preskúmalo podanú žiadosť primerane podľa § 37 stavebného zákona. Na základe tohto preskúmania primerane podľa § 39, § 39a a § 40 ods. 3 stavebného zákona

### predízuje

platnosť rozhodnutia o umiestnení stavby č. 20-2306/2007-Fe zo dňa 14.11.2007 do 02.01.2023. Všetky podmienky územného rozhodnutia ostávajú v platnosti bez zmien.

**Stanoviská dotknutých orgánov:** netykali sa predmetu konania, ale realizácie stavby, preto majú byť zahrnuté do projektovej dokumentácie pre stavebné povolenie.

**Rozhodnutie o námietkach účastníkov konania:** Neboli vznesené.

Správny poplatok v sume 20-€ v zmysle zákona č. 145/1995 Z.z. o správnych poplatkoch v znení neskorších predpisov bol uhradený dňa 04.12.2017.

### Odôvodnenie

Mesto Spišská Nová Ves na základe návrhu Železníc Slovenskej republiky (ďalej len „ŽSR“), zastúpenej firmou PRODEX, spol. s r.o., vydalo dňa 14.11.2007 pod č. 20-2306/2007-Fe rozhodnutie o umiestnení stavby s názvom „Modernizácia železničnej trate Žilina – Košice, úsek trate Poprad - Tatry (mimo) – Krompachy“, číslo stavby: A06099. Predmetné rozhodnutie nadobudlo právoplatnosť dňa 02.01.2008; platnosť územného rozhodnutia bola stanovená do 5 rokov odo dňa nadobudnutia jeho právoplatnosti.

Na základe návrhu firmy PRODEX, spol. s r.o., tunajší úrad rozhodnutím č. 20-5158-4/2012-JS zo dňa 14.02.2013 rozhodol o predĺžení platnosti územného rozhodnutia č. 20-2306/2007-Fe zo dňa 14.11.2007 do 02.01.2018.

Firma PRODEX spol. s r.o., podala na tunajšom úrade dňa 10.11.2017 žiadosť o predĺženie platnosti územného rozhodnutia do 02.01.2023.

Mesto Spišská Nová Ves primerane podľa § 36 stavebného zákona oznámilo začatie konania o predĺžení platnosti uvedeného územného rozhodnutia. Nakoľko sa v predchádzajúcich konaniach uskutočnili ústne pojednávania, s prihladením na ustanovenie § 3 ods. 4 zákona č. 71/1967 Zb. o správnom konaní v znení neskorších predpisov (ďalej len „správny poriadok“) stavebný úrad upustil od ústneho pojednávania a účastníkom konania na uplatnenie námietok a pripomienok stanovil lehotu 10 pracovných dní odo dňa zverejnenia vyhlášky. Účastníci konania boli upozornení na to, že v odvolacom konaní nebude prihliadnuté na námietky a pripomienky, ktoré nebudú uplatnené v prvostupňovom konaní v určenej lehote, ak uplatnené môžu byť (poučenie podľa § 42 ods. 5 stavebného zákona).

a na prerokovanie podanej žiadosti stavebný úrad nariadil ústne pojednanie.

Účastníci konania boli upozornení, že svoje námietky a pripomienky k návrhu môžu uplatniť najneskôr pri ústnom konaní, inak sa na ne neprihliadne. Boli tiež upozornení na to, že v odvolacom konaní nebude prihliadnuté na námietky a pripomienky, ktoré nebudú uplatnené v prvostupňovom konaní v určenej lehote, ak uplatnené môžu byť (poučenie podľa § 42 ods. 5 stavebného zákona). V rovnakej lehote mali podať svoje stanoviská aj dotknuté orgány. Žiaden z dotknutých orgánov nepožiadalo o predĺženie lehoty na posúdenie.

Žiadateľ k svojmu podaniu doložil nové vyjadrenia dotknutých orgánov, ktorých platnosť vyjadrení bola v predchádzajúcom konaní časovo obmedzená. Tunajší úrad vyzval dotknuté orgány a účastníkov konania, aby prípadné zmenené okolnosti, vhodné zreteľa, oznámili v stanovenej lehote.

Žiadateľom predložené nové vyjadrenia dotknutých orgánov sa týkajú realizácie stavby, žiadateľ ich má k dispozícii, preto ich podmienky stavebný úrad neuvádza, napriek tomu majú byť zahrnuté do projektovej dokumentácie pre stavebné povolenia.

Stavebný úrad posúdil predloženú žiadosť o predĺženie platnosti územného rozhodnutia a pretože podmienky, za ktorých bolo územné rozhodnutie vydané, zostali nezmenené, vyhovel žiadosti o predĺženie jeho platnosti.

### Poučenie:

Podľa § 54 zákona č. 71/1967 Zb. o správnom konaní proti tomuto rozhodnutiu možno podať odvolanie v lehote 15 dní odo dňa oznámenia rozhodnutia na Mesto Spišská Nová Ves, Radničné námestie č. 7, Spišská Nová Ves. Toto rozhodnutie je preskúmateľné súdom až po vyčerpaní riadnych opravných prostriedkov.



PhDr. Ján Volný, Ph.D.

primátor mesta

Rozhodnutie sa doručí účastníkom konania:

1. PRODEX spol. s r.o., Rusovská cesta 16, 851 01 Bratislava
2. Železnice SR, GR, Odbor expertízy, Klemensova 8, 813 61 Bratislava

Obciam s tým, aby zabezpečili vyvesenie rozhodnutia formou verejnej vyhlášky po dobu 15 dní na mieste v obci obvyklom, prípadne zverejnením na internetovej stránke:

3. Mesto Poprad, Nábřežie Jána Pavla II. 2802/3, 058 42 Poprad
4. Obec Gánovce, Gánovská ul. 184, 058 01 Gánovce
5. Obec Hozelec, Hlavná 58, 059 11 Hozelec
6. Obec Švábovce, 059 12 Švábovce 132
7. Obec Hôrka, 059 12 Hôrka 141
8. Obec Spišský Štiavnik, Hornádska 241, 059 14 Spišský Štiavnik
9. Obec Vydriňák, 059 14 Vydriňák 55
10. Obec Hrabušice, Hlavná 171, 053 15 Hrabušice
11. Obec Letanovce, Slovenského raja 55, 053 13 Letanovce
12. Obec Spišské Tomášovce, Kostolná 20/12, 052 01 Spišská Nová Ves
13. Obec Smižany, Námestie M. Pajdušáka 1341/50, 053 11 Smižany
14. Mesto Spišská Nová Ves, Radničné námestie č. 7, Spišská Nová Ves
15. Obec Tepľička, Tepľička 83, 052 01 Spišská Nová Ves
16. Obec Markušovce, Michalská 51, 053 21 Markušovce
17. Obec Lieskovany, Lieskovany č. 50, 053 21 Markušovce
18. Obec Odorín, 053 22 Odorín 266
19. Obec Matejovce nad Hornádcom, Matejovce nad Hornádcom č. 97, 053 21 Markušovce
20. Obec Jamník, Jamník 101, 053 22 Odorín
21. Obec Chrasť nad Hornádcom, Chrasť nad Hornádcom 165, 053 63 Spišský Hrušov
22. Obec Vítkovce, Vítkovce 100, 053 63 Spišský Hrušov
23. Obec Oľcava, Jarná 2, 053 61 Oľcava
24. Mesto Spišské Vlachy, SNP 34, 053 61 Spišské Vlachy
25. Obec Kolinovce, Kolinovce 129, 053 42 Krompachy
26. Mesto Krompachy, Námestie Slobody 1, 053 42 Krompachy

Na vedomie:

27. Úrad Prešovského samosprávneho kraja, Námestie mieru 2, 080 01 Prešov
28. Úrad Košického samosprávneho kraja, Námestie Maratónu mieru 1, 042 66 Košice
29. Slovenský pozemkový fond RO, Partizánska 704/31, Poprad
30. Úrad verejného zdravotníctva MDVRR, Oddelenie oblastného hygienika Košice, Štefánikova 50/A, 040 00 Košice
31. Regionálny úrad verejného zdravotníctva, Zdravotnícka 3525/3, 058 97 Poprad





32. Regionálny úrad verejného zdravotníctva, A. Mickiewicza 6, Spišská Nová Ves
33. MV SR, Prezídium HaZZ, Drieňová 22, 826 86 Bratislava
34. OR Hasičského a záchranného zboru, Husova 4430/4, 058 01 Poprad
35. Okresný úrad Poprad, oddelenie starostlivosti o životné prostredie, Nábřeží Jána Pavla II. 16, 058 44 Poprad
36. Okresný úrad Spišská Nová Ves, oddelenie starostlivosti o životné prostredie, Štefánikovo námestie 5, Spišská Nová Ves
37. Okresný úrad Prešov, pozemkový a lesný odbor, Námestie mieru 3, 080 01 Prešov
38. Okresný úrad Poprad, pozemkový a lesný odbor, Nábřeží Jána Pavla II. 16, 058 44 Poprad
39. Okresný úrad Košice, pozemkový a lesný odbor, Zádielska 1, 040 01 Košice
40. Okresný úrad Spišská Nová Ves, pozemkový a lesný odbor, Štefánikovo námestie 5, Spišská Nová Ves
41. Okresný úrad Prešov, odbor cestnej dopravy a pozemných komunikácií, Námestie mieru 3, 080 01 Prešov
42. Okresný úrad Poprad, odbor cestnej dopravy a pozemných komunikácií, Nábřeží Jána Pavla II. 16, 058 44 Poprad
43. OR PZ Okresný dopravný inšpektorát, Alžbetina č. 5, 058 01 Poprad
44. Okresný úrad Košice, odbor cestnej dopravy a pozemných komunikácií, Komenského 52, 040 01 Košice
45. Okresný úrad Spišská Nová Ves, odbor cestnej dopravy a pozemných komunikácií, Štefánikovo námestie 5, Spišská Nová Ves
46. OR PZ Okresný dopravný inšpektorát, Elektrárnska 1, Spišská Nová Ves
47. Okresný úrad Poprad, krízového riadenia, Nábřeží Jána Pavla II. 16, 058 44 Poprad
48. Okresný úrad Spišská Nová Ves, odbor krízového riadenia, Štefánikovo námestie 5, Spišská Nová Ves
49. Ministerstvo obrany SR, Agentúra správy majetku, odbor výstavby a rutínnej štandardnej údržby, detašované pracovisko VÝCHOD, Komenského 39/A, 040 01 Košice
50. Slovenská správa ciest, Miletičova 19, 826 19 Bratislava
51. Slovenská správa ciest, Investičná výstavba a správa ciest, Kasárenské námestie 4, 040 01 Košice
52. Správa a údržba ciest PSK, Jesenná 2689/14, 080 05 Prešov
53. Správa ciest KSK, Ostrovskeho 1, 040 01 Košice
54. Slovenský vodohospodársky podnik, š.p., Radničné námestie 8, 969 55 Banská Štiavnica
55. Slovenský vodohospodársky podnik š.p., Riaditeľstvo OZ Košice, Ďumbierska 14, 041 59 Košice
56. Slovenský vodohospodársky podnik š.p. Povodie Hornádu a Bodvy, Medzi mostami 2, 041 59 Košice
57. Lesy SR š.p., OZ Prešov, Obrancov mieru 6, 080 01 Prešov
58. Lesy SR š.p., OZ Košice, Moyzesova 18, 042 39 Košice
59. Obvodný baný úrad Spišská Nová Ves, Markušovská cesta 1, Spišská Nová Ves
60. Krajský pamiatkový úrad Košice, Námestie Majstra Pavla 41, 054 01 Levoča
61. VSD, a.s., Mlynská 31, 042 91 Košice
62. Podtatranská vodárenská spoločnosť, a.s., Hraničná 662/17, 058 89 Poprad
63. SPP – distribúcia, a.s., Mlynské nivy 44/b, 825 11 Bratislava
64. Slovak Telekom, a.s., Bajkalská 28, 817 62 Bratislava
65. Orange Slovensko, Metodova 8, 821 08 Bratislava
66. BRANTNER NOVA s.r.o., Sadová 13, 052 01 Spišská Nová Ves
67. Hydromeliorácie š.p., Vračunská 29, 825 63 Bratislava
68. DALSKA a.s., Široká 2, 058 01 Poprad
69. Dopravný úrad, Divízia dráh a dopravy na dráhach Košice, Štefánikova ul. č. 60, 041 50 Košice
70. ŽSR Oblastné riaditeľstvo Košice, Kasárenské námestie 11, 041 50 Košice
71. ŽSR, Železničná energetika, Regionálne stredisko, Stromová 14, 040 01 Košice
72. Železničná spoločnosť Cargo Slovakia a.s., Drieňová 24, 820 09 Bratislava
73. Železničná spoločnosť Slovensko a.s., Rožňavská 1, 832 72 Bratislava



## V. ZNALECKÁ DOLOŽKA

Znalecký posudok bol vypracovaný znaleckou organizáciou zapísanou v zozname znalcov, tlmočníkov a prekladateľov, ktorý vedie Ministerstvo spravodlivosti Slovenskej republiky, v odbore Stavebníctvo, odvetviach Odhad hodnoty nehnuteľnosti a Odhad hodnoty stavebných prác, pod evidenčným číslom 900197.

Znalecký posudok je zapísaný v denníku pod číslom 85/2021

Znalecká organizácia si je vedomá následkov vedome nepravdivého znaleckého posudku.

Ing. Tomáš Dubovec  
Podpis štatutárneho orgánu