



ÚEOS - Komerčia, a.s.

Kocel'ova 9, 821 08 Bratislava - mestská časť Ružinov, Slovenská republika

Zapísaná v Obchodnom registri Okresného súdu Bratislava I.
v oddieli: Sa, vo vložke 465/B

Znalec: ÚEOS - Komerčia, a.s.
Kocel'ova 9
821 08 Bratislava

Zadávatel': Ing. Vladimír Hronček – GEOREAL
Karadžičova 24A
821 08 Bratislava

Číslo spisu/objednávky: Objednávka č.: 019/2021-Pr

ZNALECKÝ POSUDOK

95/2021

Vo veci: Stanovenia všeobecnej hodnoty nehnuteľností – pozemku.

Počet strán (z toho príloh): 34 (20)
Počet vyhotovení: 7

I. ÚVOD

1. Úloha znalca a predmet znaleckého skúmania

Stanovenie všeobecnej hodnoty pozemku pre trvalý záber v k.ú. Spišská Nová Ves na základe geometrického plánu č. 55.5/2021.

2. Účel znaleckého posudku

Majetkoprávne vysporiadanie pozemku – trvalý záber pozemkov.

3. Dátum, ku ktorému je posudok vypracovaný (rozhodujúci na zistenie stavebnotechnického stavu)

Ku dňu obhliadky nehnuteľnosti 25.06.2021.

4. Dátum, ku ktorému sa nehnuteľnosť alebo stavba ohodnocuje 25.06.2021

5. Podklady na vypracovanie posudku

a) podklady dodané zadávateľom

- Objednávka č.: 019/2021-Pr, zaslaná e mailom 5.10.2021.
- Geometrický plán č. 55.5/2021 na odčlenenie a určenie vlastníckych práv k pozemkom p.č. 880/2-3, 9189/16-19, k.ú. Spišská Nová Ves, obec Spišská Nová Ves, okres Spišská Nová Ves, vyhotoviteľ Ing. V.Hronček – GEOREAL, Karadžičova 24A, Bratislava, vyhotovený 22.07.2021, úradne overený 13.08.2021 pod číslom 489/2021.
- Rozhodnutie o umiestnení stavby „Modernizácia železničnej trate Žilina – Košice, úsek trate Poprad-Tatry (mimo) – Krompachy, číslo stavby A06099, vydalo Mesto Spišská Nová Ves, oddelenie územného plánovania a stavebného poriadku, č. 20-2306/2007-Fe, dňa 14.11.2007, právoplatnosť nadobudlo 2.1.2008.
- Predĺženie rozhodnutia o umiestnení stavby č. 20-2306/2007-Fe zo dňa 14.11.2007 do 02.01.2023, vydalo Mesto Spišská Nová Ves, oddelenie územného plánovania a stavebného poriadku, číslo: 20-3507-4/2017-JS, dňa 14.02.2018.
- Koordinačná situácia stavby – Modernizácia trate Žilina – Košice, úsek trate Poprad Tatry (mimo) – Krompachy, č. stavby A06099, časť B.3, príloha 9, dátum 10.2020.

b) podklady získané znalcom

- Výpisy z LV č. 448, 10654, 4342, 10665, 10666, k.ú. Spišská Nová Ves, obec Spišská Nová Ves, okres Spišská Nová Ves, vytvorené cez katastrálny portál.
- Mapky ZBGIS za lokalitu a dotknuté parcely (www.geoportal.sk.)
- Ortofotomapa lokality.
- Územný plán mesta Spišská Nová Ves, komplexný návrh funkčných plôch (https://www.spisskanovaves.eu/fileadmin/snv/user_upload/editor/editor1/dokumenty/uzemny_plan/2011_01/02_UPN_SNV_ZaD_2009_Komplexny_u.pdf).
- Územný plán mesta Spišská Nová Ves v rozsahu zmien a doplnkov do roku 2014. https://www.spisskanovaves.eu/fileadmin/snv/user_upload/editor/editor1/dokumenty/uzemny_plan/2018/GRAFIKA/01-ZaD-2018-Podklady-UPN-k-2014/02-Komplex-PODKLAD-UPN-k-2014.pdf.
- Územný plán mesta Spišská Nová Ves návrh technickej infraštruktúry. (https://www.spisskanovaves.eu/fileadmin/snv/user_upload/editor1/dokumenty/uzemny_plan/2011_01/04_UPN_SNV_ZaD_2009_Tech_infras.pdf).
- Územný plán mesta Spišská Nová Ves zmeny a doplnky do roku 2014 návrh technickej infraštruktúry (https://www.spisskanovaves.eu/fileadmin/snv/user_upload/editor/editor1/dokumenty/uzemny_plan/2018/GRAFIKA/01-ZaD-2018-Podklady-UPN-k-2014/04_TI_PODKLAD_%20UPN%20k%202014.pdf).
- Územný plán mesta Spišská Nová Ves, zmeny a doplnky 2018, textová a tabuľková interpretácia https://www.spisskanovaves.eu/fileadmin/snv/user_upload/editor/editor1/dokumenty/uzemny_plan/2018/TEXTY/A-III_ZaD-2018_Zavazna-cast_CISTOPIS.pdf.
- Spišská Nová Ves, linky MHD. (<https://imhd.sk/sn/media/mn/00002484/Sie%C5%A5-liniek-MHD-SNV-20201213.pdf>).
- Fotodokumentácia z miestnej obhliadky.

6. Použité právne predpisy a literatúra

- Zákon č. 382/2004 Z.z. o znalcoch, tlmočníkoch a prekladateľoch a o zmene a doplnení niektorých zákonov v platnom znení.
- Vyhláška Ministerstva spravodlivosti Slovenskej republiky č. 492/2004 Z.z. o stanovení všeobecnej hodnoty v znení neskorších predpisov.
- Vyhláška Ministerstva spravodlivosti Slovenskej republiky č. 228/2018 Z.z., ktorou sa vykonáva zákon č. 382/2004 Z.z. o znalcoch, tlmočníkoch a prekladateľoch a o zmene a doplnení niektorých zákonov v znení neskorších predpisov.
- Vyhláška Ministerstva spravodlivosti Slovenskej republiky č. 491/2004 Z.z. o odmenách, náhradách výdavkov a náhradách za stratu času pre znalcov, tlmočníkov a prekladateľov v znení neskorších predpisov.
- Zákon č. 50/1976 Zb. o územnom plánovaní a stavebnom poriadku, v platnom znení.
- Zákon č.162/1995 Z.z. o katastri nehnuteľností a o zápise vlastníckych a iných práv k nehnuteľnostiam (katastrálny zákon) v znení neskorších predpisov.
- Vyhláška 74/2011 Z.z., ktorou sa mení a dopĺňa vyhláška Úradu geodézie, kartografie a katastra Slovenskej republiky č. 461/2009 Z.z., ktorou sa vykonáva zákon NR SR o katastri nehnuteľností a o zápise vlastníckych a iných práv k nehnuteľnostiam (katastrálny zákon) v znení neskorších predpisov.
- Zákon č. 513/2009 Z.z. o dráhach a o zmene a doplnení niektorých predpisov v znení neskorších predpisov.
- Článok Modernizácia železničnej trate Poprad Tatry (mimo) – Krompachy na úseku Poprad-Tatry – Spišská Nová Ves- Markušovce (mimo), časopis ASB, 18.03.2021, (<https://www.asb.sk/tag/modernizacia-zeleznicnych-trati>).

7. Definície posudzovaných veličín a použitých postupov

Podľa prílohy č. 3 vyhlášky Ministerstva spravodlivosti SR č. 492/2004 Z.z. v platnom znení:

Všeobecná hodnota (VŠH)

Všeobecná hodnota je výsledná objektivizovaná hodnota nehnuteľností a stavieb, ktorá je znaleckým odhadom ich najpravdepodobnejšej ceny ku dňu ohodnotenia, ktorú by tieto mali dosiahnuť na trhu v podmienkach voľnej súťaže, pri poctivom predaji, keď kupujúci aj predávajúci budú konať s patričnou informovanosťou i opatrnosťou a s predpokladom, že cena nie je ovplyvnená neprimeranou pohnútkou.

Výnosová hodnota (HV)

Výnosová hodnota je znalecký odhad súčasnej hodnoty budúcich disponibilných výnosov z využitia nehnuteľnosti formou prenájmu, diskontovaných rizikovou (diskontnou) sadzbou.

Všeobecnú hodnotu pozemku (VŠH_{POZ}) možno stanoviť:

- porovnávacou metódou, keď hlavné faktory porovnávania sú: ekonomické (napríklad dátum prevodu, forma prevodu, spôsob platby a pod.), polohové (napríklad miesto, lokalita, atraktivita, prístup a pod.) a fyzické (napríklad infraštruktúra a možnosť zástavby pri stavebných pozemkoch), Na porovnanie je potrebný súbor aspoň troch pozemkov. Porovnanie treba vykonať na mernú jednotku (1m² pozemku) s prihliadnutím na odlišnosti porovnávaných pozemkov a ohodnocovaného pozemku. Podklady na porovnanie (doklad o prevode alebo prechode nehnuteľnosti, prípadne ponuky realitných kancelárií) musia byť identifikovateľné. Pri porovnaní sa musia vylúčiť všetky vplyvy mimoriadnych okolností (príbuzenský vzťah medzi predávajúcim a kupujúcim, stav tiesne predávajúceho alebo kupujúceho a pod.)
- výnosovou metódou a to kapitalizáciou budúcich odčerpateľných zdrojov počas neobmedzeného obdobia podľa vzťahu $VŠH_{POZ} = O_z/k$, kde O_z je odčerpateľný zdroj, ktorým sa rozumie disponibilný výnos dosiahnuteľný pri riadnom hospodárení formou prenájmu pozemku ak je úroková miera. Úroková miera zohľadňuje aj zaťaženie daňou z príjmu.
- metódou polohovej diferenciacie, kedy sa vypočíta podľa vzťahu $VŠH_{POZ} = M * VŠH_{MJ}$.

Pozemky metódou polohovej diferenciacie

Pozemky sa pri použití metódy polohovej diferenciacie podľa vyhlášky č. 492/2004 Z.z. v znení neskorších predpisov (vyhláška č. 213/2017 Z.z., platná od 01.09.2017), príloha č. 3, delia na skupiny. Hodnotené pozemky sú zaradené do skupiny uvedenej pod bodom E.3.1.1.

E 3.1.1 Pozemky na zastavanom území obcí, nepoľnohospodárske a nelesné pozemky mimo zastavaného územia obcí (vyhláška č. 461/2009 Z.z., ktorou sa vykonáva zákon č. 162/1995 Z.z. o katastri nehnuteľností), pozemky v zriadených záhradkových osadách (zákon č. 64/1997 Z.z. o užívaní pozemkov v zriadených záhradkových osadách a vysporiadanie vlastníctva k nim v znení neskorších predpisov), pozemky mimo zastavaného územia obcí určené na stavbu (§ 43h zákona č. 50/1976 Zb. - stavebný zákon v znení neskorších predpisov), pozemky v pozemkových obvodoch jednoduchých pozemkových úprav na usporiadanie vlastníckych a užívateľských pomerov k pozemkom, ktoré sa nachádzajú pod osídleniami marginalizovaných skupín obyvateľstva a v hospodárskych dvoroch (§ 2 ods. 4 a 5 zákona SNR č. 330/1991 Zb. o pozemkových úpravách, usporiadaní pozemkového vlastníctva, pozemkových úradoch, pozemkovom fonde a o pozemkových spoločenstvách v znení neskorších predpisov).

Všeobecná hodnota sa vypočíta podľa základného vzťahu:

$$VŠH_{\text{poz}} = M * VŠH_{\text{MJ}} \quad (\text{Eur}),$$

kde:

M - výmera pozemku v m^2 ,

$VŠH_{\text{MJ}}$ - jednotková všeobecná hodnota pozemku v Eur/m^2 .

Jednotková všeobecná hodnota pozemku sa môže stanoviť aj pre skupinu pozemkov.

Jednotková všeobecná hodnota pozemkov sa stanoví podľa vzťahu:

$$VŠH_{\text{MJ}} = V_{\text{H}_{\text{MJ}}} * k_{\text{PD}} \quad (\text{Eur}/\text{m}^2),$$

kde:

$V_{\text{H}_{\text{MJ}}}$ - jednotková východisková hodnota pozemku, ktorá je stanovená podľa tabuľky s klasifikáciou obcí vo vyhláške č. 213/2017 Z.z. (ktorou sa mení vyhláška č. 492/2004 Z.z.)

Klasifikácia obce – názov alebo údaj podľa počtu obyvateľov		$V_{\text{H}_{\text{MJ}}}$ €/m ²
a)	Bratislava	66,39
b)	Krajské mestá: Nitra, Prešov, Trenčín, Trnava, Žilina, Košice, Banská Bystrica a mestá: Piešťany, Vysoké Tatry, Trenčianske Teplice	26,56
c)	Mestá: Poprad, Zvolen, Liptovský Mikuláš, Martin	16,60
d)	Ostatné okresné mestá so sídlom okresných úradov	9,96
e)	Ostatné obce nad 15 000 obyvateľov	6,64
f)	Ostatné obce od 5 000 do 15 000 obyvateľov	4,98
g)	Ostatné obce do 5 000 obyvateľov	3,32

k_{PD} - koeficient polohovej diferenciácie, ktorý sa vypočíta podľa vzťahu:

$$k_{\text{PD}} = k_{\text{S}} * k_{\text{V}} * k_{\text{D}} * k_{\text{F}} * k_{\text{I}} * k_{\text{Z}} * k_{\text{R}}$$

kde:

k_{S} - koeficient všeobecnej situácie (0,70 - 2,00);

k_{V} - koeficient intenzity využitia (0,50 - 2,00);

Intenzita využitia pozemkov sa posudzuje podľa skutočného využitia pozemkov k rozhodnému dátumu.

k_{D} - koeficient dopravných vzťahov (0,80 - 1,20);

k_{F} - koeficient funkčného využitia územia (0,80 - 2,00);

Uplatnenie hodnoty koeficientu funkčného využitia sa posudzuje podľa územnoplánovacej dokumentácie platnej k rozhodnému dátumu. Hodnota koeficientu v jednotlivých intervaloch sa určuje v nadväznosti na atraktivitu posudzovanej lokality a zastavovacie podmienky.

k_{I} - koeficient technickej infraštruktúry pozemku (0,80 - 1,50);

Technická infraštruktúra pozemku sa posudzuje z pohľadu možného priameho napojenia cez vlastné, prípadne obecné pozemky (napr. komunikácie). Hodnota koeficientu v odporúčanom intervale je závislá od náročnosti (finančnej, technickej a pod.) súvisiacej s napojením.

k_{Z} - koeficient povyšujúcich faktorov (1,00 - 3,00);

Povyšujúce faktory možno použiť, ak už neboli zohľadnené vo východiskovej hodnote alebo v predchádzajúcich koeficientoch.

k_R - koeficient redukujúcich faktorov (0,20 - 0,99).

Redukujúce faktory možno použiť, ak už neboli zohľadnené vo východiskovej hodnote alebo v predchádzajúcich koeficientoch.

Pri závodách viaznucich na pozemku sa hodnota koeficientu redukujúcich faktorov stanoví s ohľadom na predpokladanú hodnotu závady.

Obce a lokality v okolí miest so zvýšeným záujmom o kúpu nehnuteľností na bývanie alebo rekreáciu môže mať jednotkovú východiskovú hodnotu do 80 % z východiskovej hodnoty obce (mesta), z ktorej vyplýva zvýšený záujem. V prípade záujmu o iné druhy nehnuteľností (napríklad priemyselné, poľnohospodárske využitie) okrem pozemkov v zriadených záhradkových osadách, chatových osadách a hospodárskych dvoroch poľnohospodárskych podnikov môžu mať jednotkovú východiskovú hodnotu do 60 % z východiskovej hodnoty obce (mesta), z ktorej vyplýva zvýšený záujem. V prípade záujmu o pozemky v zriadených záhradkových osadách, chatových osadách a hospodárskych dvoroch poľnohospodárskych podnikov môžu mať jednotkovú východiskovú cenu do 50 % z východiskovej hodnoty obce (mesta), z ktorej vyplýva zvýšený záujem. V takých prípadoch sa koeficient polohovej diferenciacie vzťahuje na obec, z ktorej vyplýva zvýšený záujem.

8. Osobitné požiadavky zadávateľa

Stanoviť všeobecnú hodnotu pozemkov v celosti i v prípade viacerých spoluvlastníkov.

II. POSUDOK

1. VŠEOBECNÉ ÚDAJE

a) Výber použitej metódy

Pri ohodnotení boli použité metodické postupy uvedené v prílohe č. 3 vyhlášky MS SR č. 492/2004 Z.z. o stanovení všeobecnej hodnoty majetku v platnom znení. Na výpočet všeobecnej hodnoty nehnuteľnosti je aplikovaná metóda polohovej diferenciacie, vzhľadom na to že na použitie výnosovej metódy a porovnávej metódy neboli k dispozícii relevantné údaje.

Praktický výpočet sa v posudku vykonáva pomocou výpočtového programu HYPO.

b) Vlastnícke a evidenčné údaje

Ohodnocované pozemky sa nachádzajú v k.ú. Spišská Nová Ves, obec Spišská Nová Ves, umiestnené sú v zastavanom území obce. Výpisy z listov vlastníctva boli vytvorené cez katastrálny portál. Uvedené sú len relevantné údaje.

Výpis z LV č. 10654 (podľa pôvodne GP LV č.448)

parcela reg. KN-E č. 52079, orná pôda, vlastník – Slovenská republika, správca Železnice SR, Klemensova 8, Bratislava. Bez tiarch.

Výpis z LV č. 4342

- parcela reg. KN-E č. 50311/3, orná pôda, vlastník – Mesto Spišská Nová Ves, Radničné námestie 7, Spišská Nová. Bez tiarch. Na výpise z LV je uvedený nájomca Lesy mesta Spišská Nová Ves, s.r.o, ktorý nemá prenajatú predmetnú parcelu.

Výpis z LV č. 10665

- parcela reg. KN-E č. 50312/1, orná pôda vlastníci- fyzické osoby, správca Slovenský pozemkový fond, Búdková cesta 38, Bratislava. Bez tiarch.

Výpis z LV č. 10666

- parcela reg. KN-E č. 50312/2, orná pôda vlastník – fyzická osoba, správca Slovenský pozemkový fond, Búdková cesta 38, Bratislava. Bez tiarch.

Podľa vyhlášky č. 228/2018 Z.z. MS SR, príloha č. 7, b) vlastnícke a evidenčné údaje, najmä identifikácia predmetu posúdenia podľa dokladu o vlastníctve, ak je znalecký posudok vypracovaný v súvislosti s výstavbou diaľnic alebo líniových stavieb, postačuje len identifikácia predmetu posúdenia podľa overeného geometrického plánu.

c) Údaje o obhliadke predmetu posúdenia

Obhliadku lokality a miestne šetrenie vykonali zamestnanci znaleckej organizácie dňa 25.06.2021.

d) Technická dokumentácia, najmä porovnanie súladu projektovej dokumentácie a stavebnej dokumentácie so zisteným skutočným stavom

Technická dokumentácia nie je predmetom porovnania.

e) Údaje katastra nehnuteľností, najmä porovnanie súladu popisných a geodetických údajov katastra nehnuteľností so zisteným skutočným stavom

Popisné a geodetické údaje sú v súlade so skutočným stavom. Podľa aktuálneho výpisu z listu vlastníctva je parcela č. 52079 evidovaná na LV č. 10654, k.ú. Spišská Nová Ves. V GP č. 55.3/2021 je uvedený list vlastníctva č. 448. Na vytvorenom LV č. 448 z 5.10.2021 je pri parcele vyznačená plomba.

f) Vymenovanie jednotlivých stavieb a pozemkov, ktoré sú predmetom ohodnotenia

Geometrický plán č. 55.5/2021, k.ú. Spišská Nová Ves, obec Spišská Nová Ves, okres Spišská Nová Ves, stav právny – majetkoprávne vysporiadanie.

Doterajší stav			Zmeny				Nový stav podľa GP č. 55.5/2021, k.ú. Spišská Nová Ves		
Číslo			Druh pozemku	Diel	od parcely číslo	Výmera (m ²)	Číslo parcely	Výmera (m ²)	Druh pozemku
listu vlastn.	Parcely								
LV	KN-E	KN-C							
4342	50311/3		orná pl.	1	50311/3	34	880/3	34	zast. pl.
4342	50311/3		orná pl.	2	50311/3	7	9189/18	7	zast. pl.
10665	50312/1		orná pl.	3	50312/1	55	880/2	55	zast. pl.
10665	50312/1		orná pl.	4	50312/1	269	9189/17	269	zast. pl.
10666	50312/2		orná pl.	5	50312/2	69	9189/16	69	zast. pl.
(448) 10654*	52079 52079		orná pl.	6	52079	686	9189/19	686	zast. pl.
Spolu								1120	

* Podľa aktuálneho výpisu z listu vlastníctva nové číslo LV 10654.

g) Vymenovanie jednotlivých pozemkov a stavieb, ktoré nie sú predmetom ohodnotenia

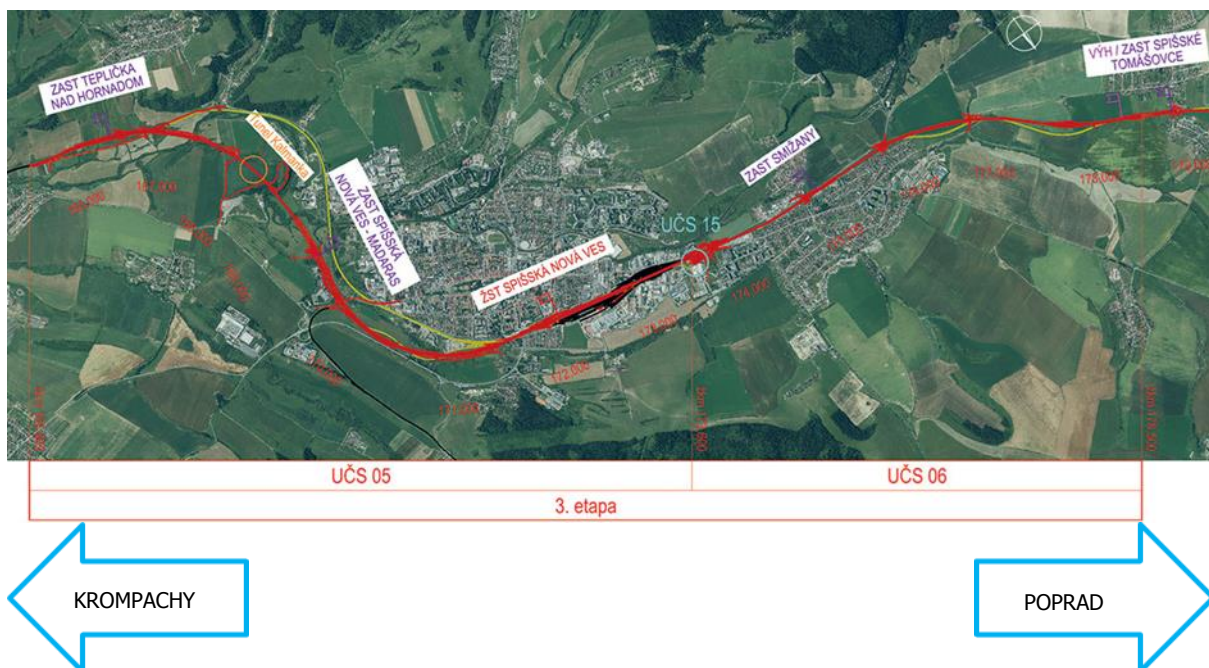
Parcely vedené na listoch vlastníctva č. 4342, 10665, 10666, 10654, k.ú. Spišská Nová Ves, obec Spišská Nová Ves, okres Spišská Nová Ves, okrem parciel uvedených v bode f).

2. STANOVENIE VŠEOBECNEJ HODNOTY POZEMKOV

Modernizácia železničných tratí na severnom koridore vychádza z koncepcie rozvoja európskych dopravných koridorov. Súčasťou je úsek Liptovský Mikuláš – Košice. Jednou z riešených stavieb v rámci uvedeného úseku je modernizácia Poprad-Tatry (mimo) – Krompachy, viazaná na úsek železničnej trate č. 180. **Predmetná stavba je líniová verejnoprospešná stavba a je v súlade so schválenými územnoplánovacími dokumentáciami oboch samosprávnych krajov (Košický a Prešovský), cez ktoré prechádza.**

Podľa opisu navrhovanej trasy v územnom rozhodnutí za stanicou Markušovce trať zatáča pravotočivým oblúkom do kopca Kalmanka, ktorý prekonáva rovnomenným tunelom. Ešte pred tunelom sa navrhuje nová poloha Zast. Teplička. Západný portál tunela Kalmanka vyúsťuje v oblasti medzi starou a novou skládkou Kúdelník, za tunelom nadväzuje estakáda ponad Hornád a plánovaný juhovýchodný cestný obchvat Spišskej Novej Vsi. Za touto estakádou sa navrhuje nová zastávka Zast. Spišská Nová ves - Madaras, tu sa návrh trasy dostáva do blízkosti potoka Brusník a zároveň k nedokončenému mäsokombinátu, ktorý míňa na jeho juhozápadnej strane.

Po mimoúrovňovom križovaní cesty III. triedy (Spišská Nová Ves – Markušovce) je trať vedená približne v oblasti terajšej jednokoľajnej trate na Levoču. Tesne pred vstupom do stanice ŽST SPIŠSKÁ NOVÁ VES trať prechádza cez záhradkársku osadu a potok Brusník, ktorý je potrebné preložiť. Po vjazde do stanice Spišská Nová Ves sa trať dostáva na dlhšom úseku do koridoru existujúcej železnice, stanica zostáva v pôvodnej polohe.



Červená línia na mapke predstavuje modernizovanú železničnú trať, žltá línia na mapke je pôvodná železničná trať. V súvislosti s modernizáciou železničnej trate bude okrem modernizácie stávajúcej dráhy aj výstavba novej železničnej trate mimo pôvodnej trate a ďalšie investície na súčastiach železničnej dráhy a vyvolané investície.

Samotná stavba bola v dokumentácii pre územné rozhodnutie (DÚR) rozdelená na etapy pozostávajúce z ucelených častí stavby (UČS) členených ďalej na jednotlivé prevádzkové súbory (PS) a stavebné objekty (SO). Súčasťou procesu je majetkové vyrovnanie v rámci stavebného konania. Stavba železnice je členená na stavebné objekty: 31 Príprava územia (príprava územia, odstránenie stavieb, terénne úpravy, výrub stromov), 32 Železničný spodok, železničný zvršok, železničné nástupištia, kábová chráničková trasa, 33 Mosty a umelé stavby (železničné, cestné, priepusty, tunely, podchody, geotechnické stavby), 34 Pozemné stavby (budovy, nástupištne prístrešky, nakladacie a vykladacie rampy, spevnené plochy oplotenia, kábelovody, sadové a parkové úpravy, protihlukové opatrenia, výťahy), 35 Trakčné vedenie a energetika (trakčné vedenia a napájacie stanice, spínacie stanice, rozvody NN, VN a VVN, transformovne, vonkajšie osvetlenie, el. ohrev výhybiek, diaľkové ovládanie úsekových odpojovačov), 36 Slaboprúdové rozvody, 37 Inžinierske siete, 38 Cesty a prístupové komunikácie, 39 Ostatné (vegetačné úpravy, rekultivácie, revitalizačné opatrenia, úpravy korýt, riek a potokov).

a) Analýza polohy nehnuteľností

Dotknuté pozemky sa nachádzajú v okresnom meste Spišská Nová Ves, Košický kraj. Spišská Nová Ves je vzdialená od krajského mesta Košice 94 km a do krajského mesta Prešov 65 km. Smerom na západ je okresné mesto Poprad, vzdialenosť 27 km a do Vysokých Tatier je 39 km. Národný park Slovenský raj začína na južnom okraji mesta.

Pozemky ohodnocované v tomto znaleckom posudku sa nachádzajú v zastavanom území obce východným smerom od hlavnej budovy železničnej stanice Spišská Nová Ves. Parcely KN-E č. 50311/3, 50312/1, 50312/2, na situácii označené číslom 1, sú umiestnené medzi železničnou traťou smer Košice a ulicou J.C.Hronského. Diel 6 od parcely KN-E č. 52079, označený číslom 2 je situovaný medzi železničnými koľajami ktoré sa rozvetvujú na 2 smery, do Levoče a do Košíc. Na sever od železničnej trate je záhradkárská osada so záhradnými chatkami, na juh sú bytové domy, neďaleko je cintorín.

b) Analýza využitia nehnuteľností

Parcely z ktorých sú odčlenené diely a nové parcely registra KN-E a sú umiestnené v zastavanom území obce. Parcela č. 52079 je druh pozemku orná pôda, ma parcele je tráva. Podľa územného plánu mesta parcela sa nachádza v ochrannom pásme železnice. Parcely č. 50311/3, 50312/1, 50312/2 sú druh pozemku orná pôda. Pozemok je neupravený terén vedľa cestnej komunikácie. Odčlenené parcely budú využité na realizáciu súčastí železničnej dráhy.

Poloha ohodnocovaných pozemkov v Spišskej Novej Vsi.



c) Analýza prípadných rizík spojených s využívaním nehnuteľností, najmä závady viaznuce na nehnuteľnosti a práva spojené s nehnuteľnosťou

Nie sú známe iné riziká a obmedzenia, ktoré by bránili využitiu pozemku na uvedený účel.

2.1 POZEMKY METÓDOU POLOHOVEJ DIFERENCIÁCIE

Pozemky sú geometricky a polohovo určené, zobrazené v katastrálnej mape a označené parcelnými číslami (register KN-E). Ohodnocujeme právny stav. Odčlenené časti parciel sú zakreslené v geometrickom pláne a vo výkaze výmer je uvedená výmera a číslo týchto parciel. Prístup ku parcelám (diely 1-5) je z ulice J.C.Hronského. Prístup k p.č.KN – E 52079 (diel 6) je po ulici J.C. Hronského a Kollárovej cez areál garáží. V blízkosti je situovaná budova opravovne traťových vedení.

V okresnom meste Spišská Nová Ves premáva autobus mestskej hromadnej dopravy. Všeobecná situácia – priemyselné a poľnohospodárske oblasti mesta. Podľa územného plánu je funkčné využitie pozemku pre celoštátnu dráhu – železničná trať. Vybavenosť územia technickou infraštruktúrou dobrá.

Pozemky sú hodnotené ako stavebné pozemky (inžinierska stavba). Pozemky sa nachádzajú v k.ú. Spišská Nová Ves, obec Spišská Nová Ves, Okresné mesto Spišská Nová Ves malo 36 729 trvale bývajúcich obyvateľov k 31.12.2020. Východisková hodnota pozemkov vychádza zo 60 % z hodnoty pre krajské mesto Prešov (26,56 Eur/m²) čo predstavuje 15,94 Eur/m². Pri aplikácii jednotlivých koeficientov polohovej diferenciácie sú zohľadnené všetky okolnosti, ktoré na všeobecnú hodnotu majú vplyv a sú v čase hodnotenia pre dané miesto a čas známe. Povyšujúce a redukovujúce faktory sa neaplikujú.

2.1.1 GP 55.5/2021, k.ú. Spišská Nová Ves, obec Spišská Nová Ves

Parcela	Druh pozemku	Spolu výmera [m ²]	Spoluvlastnícky podiel	Výmera [m ²]
GP č. 55.5/2021	zastavaná plocha a nádvorie	1,00	1/1	1,00

Obec:

Spišská Nová Ves

Východisková hodnota:

$VH_{MJ} = 60,00\% \text{ z } 26,56 \text{ Eur/m}^2 \text{ (Prešov)} = 15,94 \text{ Eur/m}^2$

Označenie a názov koeficientu	Hodnotenie	Hodnota koeficientu
k_S koeficient všeobecnej situácie	4. centrá miest od 10 000 do 50 000 obyvateľov, obytné zóny miest nad 50 000 obyvateľov, obytné zóny samostatných obcí v dosahu miest nad 50 000 obyvateľov, prednostné oblasti vilových alebo rodinných domov v centre i mimo centra mesta, oblasti rekreačných stavieb v dôležitých centrách turistického ruchu, priemyslové a poľnohospodárske oblasti miest nad 50 000 obyvateľov <i>priemyselné oblasti mesta vo vzťahu k Prešovu</i>	1,30
k_V koeficient intenzity využitia	2. - inžinierske stavby, chránené ložiskové územia <i>inžinierske stavby, železničná trať</i>	0,90
k_D koeficient dopravných vzťahov	4. pozemky v mestách s možnosťou využitia mestskej hromadnej dopravy <i>MHD v meste</i>	1,00
k_F koeficient funkčného využitia územia	4. výrobné územia s prevahou plôch pre priemyselnú výrobu a sklady (priemyselná poloha), plochy určené pre verejné dopravné a technické vybavenie <i>železničná trať</i>	1,10

k_I koeficient technickej infraštruktúry pozemku	3. dobrá vybavenosť (možnosť napojenia najviac na tri druhy verejných sietí, napríklad miestne rozvody vody, elektriny, zemného plynu) <i>voda, elektrina, plyn</i>	1,30
k_Z koeficient zvyšujúcich faktorov	0. nevyskytuje sa	1,00
k_R koeficient redukujúcich faktorov	0. nevyskytuje sa	1,00

JEDNOTKOVÁ HODNOTA POZEMKU

Názov	Výpočet	Hodnota
Koeficient polohovej diferenciácie	$k_{PD} = 1,30 * 0,90 * 1,00 * 1,10 * 1,30 * 1,00 * 1,00$	1,6731
Jednotková všeobecná hodnota pozemku	$V\check{S}H_{MJ} = VH_{MJ} * k_{PD} = 15,94 \text{ Eur/m}^2 * 1,6731$	26,67 Eur/m²

III. ZÁVER

1. OTÁZKY ZADÁVATEĽA

Stanoviť všeobecnú hodnotu pozemkov pre trvalý záber podľa geometrického plán č. 55.5/2021, k.ú. Spišská Nová Ves, obec Spišská Nová Ves, okres Spišská Nová Ves.

2. ODPOVEDE NA OTÁZKY

Všeobecná hodnota pozemkov v rozsahu podľa GP č. 55.5/2021, k.ú. Spišská Nová Ves bola stanovená podľa vyhlášky č. 492/2004 Z.z. v platnom znení, príloha č. 3, metódou polohovej diferenciácie.

a) Rekapitulácia všeobecných hodnôt pozemku

GP č. 55.5/2021, k.ú. Spišská Nová Ves

Doterajší stav			Zmeny			Nový stav podľa GP č. 55.5/2021, k.ú. Spišská Nová Ves			
Číslo			Diel	Od parcely číslo	Výmera (m ²)	Číslo parcely	Výmera (m ²)	VŠH _{MJ} (Eur/m ²)	VŠH pozemku (Eur)
listu vlastn.	parcely								
LV	KN-E	KN-C							
4342	50311/3		1	50311/3	34	880/3	34	26,67	906,78
4342	50311/3		2	50311/3	7	9189/18	7	26,67	186,69
10665	50312/1		3	50312/1	55	880/2	55	26,67	1 466,85
10665	50312/1		4	50312/1	269	9189/17	269	26,67	7 174,23
10666	50312/2		5	50312/2	69	9189/16	69	26,67	1 840,23
448, 10654*	52079		6	52079	686	9189/19	686	26,67	18 295,62
SPOLU							1 120		29 870,40

* Podľa aktuálneho výpisu z listu vlastníctva nové číslo LV.

b) Súčet všeobecných hodnôt so zaokrúhlením

Všeobecná hodnota celkom	29 870,40
Všeobecná hodnota zaokrúhlene	29 900,00

Slovom: Dvadsaťdeväťtisícdeväťsto Eur

Všeobecná hodnota pozemkov je stanovená s DPH.

Znalecký posudok vypracovali, osobne môžu potvrdiť jeho správnosť a podať žiadané vysvetlenie:

Ing. Lucia Masárová – znalec zapísaný v zozname znalcov, tlmočníkov a prekladateľov, ktorý vedie Ministerstvo spravodlivosti Slovenskej republiky pre odbor 37 00 00 Stavebníctvo odvetvie 37 09 01 Odhad hodnoty nehnuteľností a 37 10 02 Odhad hodnoty stavebných prác, evidenčné číslo znalca 912 218.

Ing. Vladimír Lenko - znalec zapísaný v zozname znalcov, tlmočníkov a prekladateľov, ktorý vedie Ministerstvo spravodlivosti Slovenskej republiky pre odbor 37 00 00 Stavebníctvo, odvetvie 37 09 01 Odhad hodnoty nehnuteľností, evidenčné číslo znalca 912 023.

Ing. Tomáš Dubovec – samostatný odborný pracovník ÚEOS – Komercia, a.s..

V Bratislave, dňa 25.10.2021

Ing. Lucia Masárová

Podpis osoby zodpovednej za výkon
znaleckej činnosti

IV. PRÍLOHY

1. Objednávka č.. 019/2021-Pr zo dňa 05.10.2021.
2. Geometrický plán č. 55.5/2021, k.ú. Spišská Nová Ves.
3. Mapky ZBGIS na predmetné parcely, k.ú. Spišská Nová Ves, obec Spišská Nová Ves.
4. Koordinačná situácia – Modernizácia železničnej trate Žilina – Košice, úsek trate Poprad Tatry (mimo) - Krompachy, časť B.3., príloha 9, výrez.
5. Územné rozhodnutie o umiestnení stavby Modernizácia železničnej trate Žilina – Košice, úsek trate Poprad–Tatry (mimo) - Krompachy, pod číslom 20-2306/2007-FeRaSP 2008/05770-TA 1, vydalo mesto Spišská Nová Ves (výber strán).
6. Predĺženie platnosti rozhodnutia o umiestnení stavby č. 20-2306/2007-Fe zo dňa 14.11.2007 do 02.01.2023. Všetky podmienky územného rozhodnutia ostávajú v platnosti bez zmien.
7. Fotodokumentácia k.ú. Spišská Nová Ves – dotknuté územie.

Ing. Vladimír HRONČEK – GEOREAL
Karadžičova 24A, 821 08 BRATISLAVA

IČO: 10 919 511, IČ DPH : SK 1020198388, Bank.spoj. : TATRABANKA, č.úctu :2628022511/1100
Telefón: +421903403420, e-mail: georeal.ba@stonline.sk

Váš list/zo dňa	Naša značka	Vybavuje/telefón	V Bratislave dňa
	019/2021-Pr	Ing. Prosuch /0903403419	5.10.2021

ÚEOS Komercia
Kocel'ova 9
821 08 Bratislava

VEC : ZP k.ú. Spišská Nová Ves

Objednávame si u Vám znalecké posudky na stanovenie všeobecnej hodnoty pozemku na overené GP 55.3/2021, GP 55.5/2021 GP 55.9/2021 GP 55.11/2021 GP 55.12/2021 GP 55.13/2021 pre k.ú. Sp. Nová Ves pre trvalý záber v k.ú. Sp. Nová Ves. Znalecké posudky požadujeme dodať pre každý GP v počte 6 ks. Geometrické plány Vám boli odovzdané naším č.j. 018/2021-Pr dňa 4.10.2021.

S pozdravom

Ing. Vladimír Hronček



Ing. Vladimír Hronček
GEOREAL

Karadžičová 24A, 821 08 Bratislava
IČO: 10919511, IČ DPH: SK1020198388



Spoplatnené v zmysle zákona
NR SR č. 145/1995 Z. z.
o správnych poplatkoch

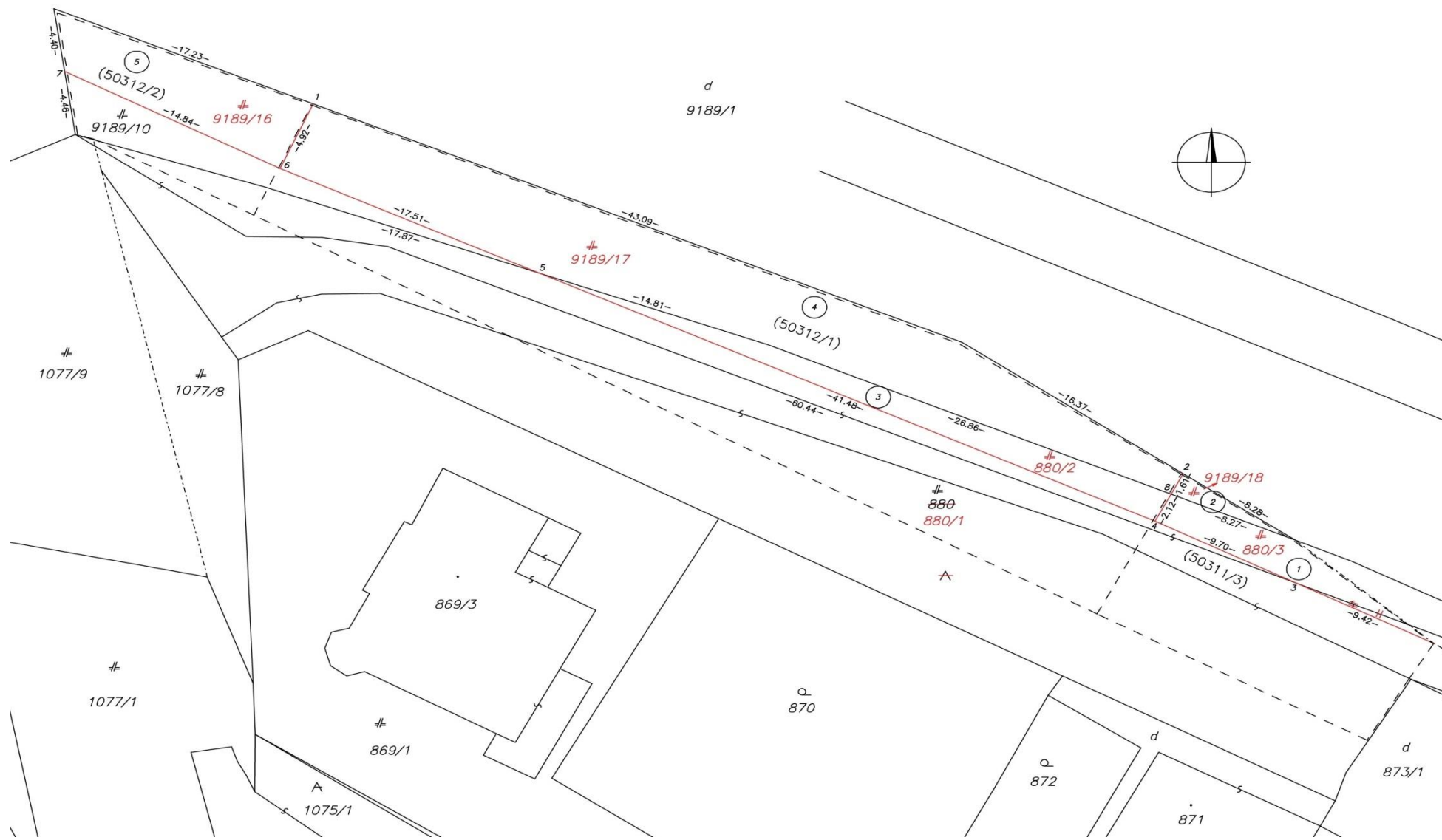
Geometrický plán je podkladom na právne úkony, keď údaje doterajšieho stavu výkazu výmer sú zhodné s údajmi platných výpisov z katastra nehnuteľností

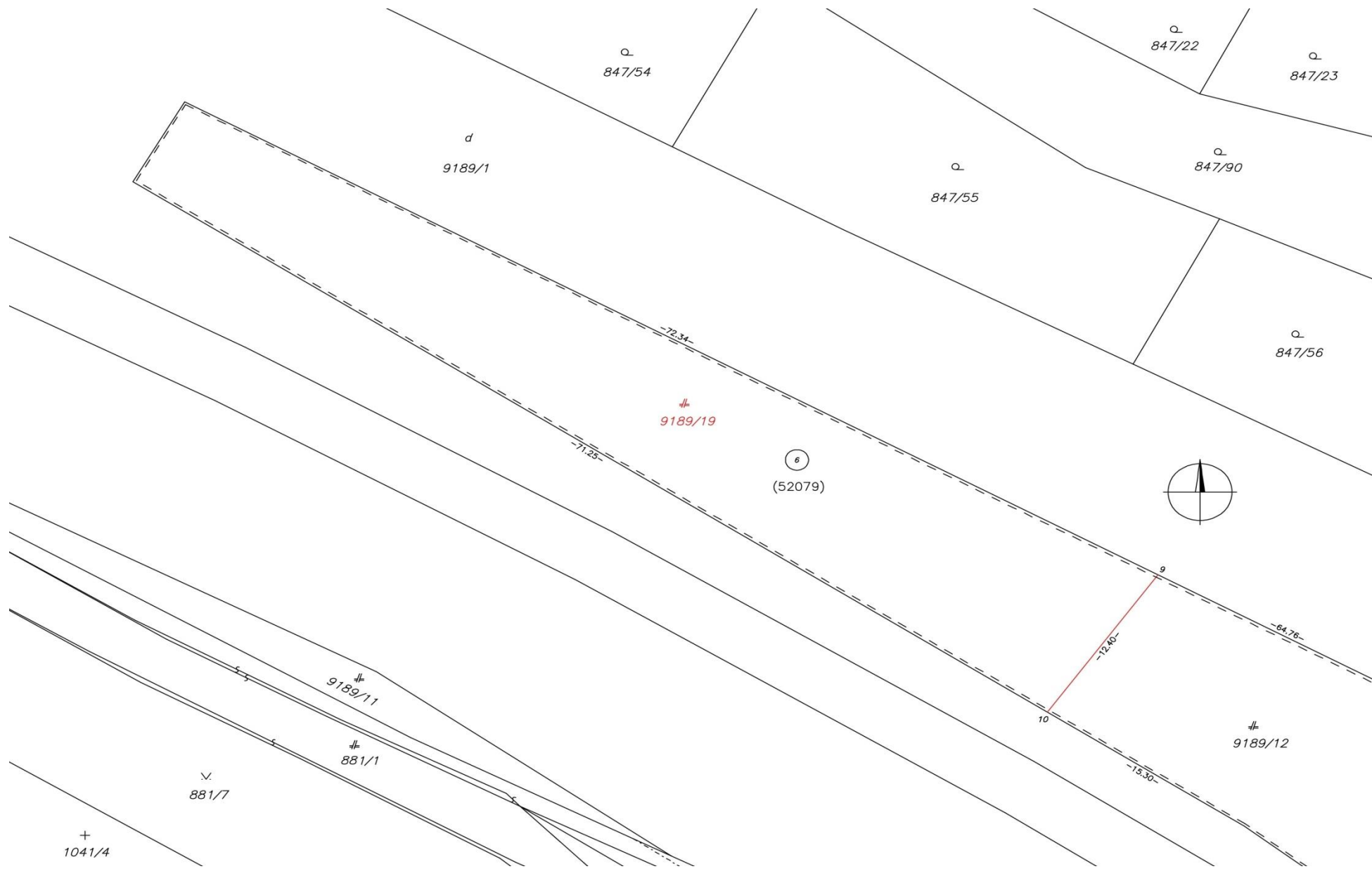
Vyhotovitel Ing. V. Hronček – GEOREAL Karadžičova 24A Bratislava 82108 iČO: 10919511		Kraj Košický	Okres Spišská Nová Ves	Obec Spišská Nová Ves
		Kat. územie Spišská Nová Ves	Číslo plánu 55.5/2021	Mapový list č Sp. Nová Ves 4-5/33
GEOMETRICKÝ PLÁN <i>na odčlenenie a určenie vlastníckych práv k pozemkom p. č. 880/2-3, 9189/16-19</i>				
Vyhotovil		Autorizačne overil		Úradne overil Meno: Ing. Daniela GÁLLOVÁ
Dňa: 22.07.2021	Meno: Ing. Jaroslav Kutlík	Dňa: 23.07.2021	Meno: Ing. Jaroslav Kutlík	Dňa: 13-08-2021
Nové hranice boli v prírode označené neboli stabilizované		Náležitosťami a presnosťou zodpovedá predpisom		Úradne overené podľa § 9 zákona NR SR č. 215/1995 Z.z. o geodézii a kartografii
Záznam podrobného merania (meračský náčrt) č. 9170		Pečiatka a podpis 		Pečiatka a podpis 
Súradnice bodov označených číslami a ostatné meračské údaje sú uložené vo všeobecnej dokumentácii				

t.č. 6.50 – 1997

VÝKAZ VÝMER																	
Doterajší stav					Zmeny					Nový stav							
Číslo					Výmera		Druh pozemku	Diel číslo	k parcele číslo	m ²	od parcely číslo	m ²	Číslo parcely	Výmera		Druh pozemku	Vlastník, (iná opráv. osoba) adresa, (sídlo)
pkzn. vložky	listu vlastn.	parcely												ha	m ²		
PK	LV	PK	KN-E	KN-C													
Stav právny																	
	4342		50311/3		185	orná p.	1	880/3	34			(50311/3	144	orná p.)		Doterajší	
							2	9189/18	7								
	10665		50312/1		650	orná p.	3	880/2	55			(50312/1	326	orná p.)		detto	
							4	9189/17	269								
	10666		50312/2		117	orná p.	5	9189/16	69			(50312/2	48	orná p.)		detto	
	448		52079		6178	orná p.	6	9189/19	686			(52079	5492	orná p.)		detto	
							3			50312/1	55	880/2	55	zast.pl. 22		Železnice Slovenskej republiky Klemensova 8 813 61 Bratislava	
							1			50311/3	34	880/3	34	zast.pl. 22		detto	
							5			50312/2	69	9189/16	69	zast.pl. 20		detto	
							4			50312/1	269	9189/17	269	zast.pl. 20		detto	
							2			50311/3	7	9189/18	7	zast.pl. 20		detto	
							6			52079	686	9189/19	686	zast.pl. 20		detto	
<i>Spolu:</i>					7130				1120		1120		7130				

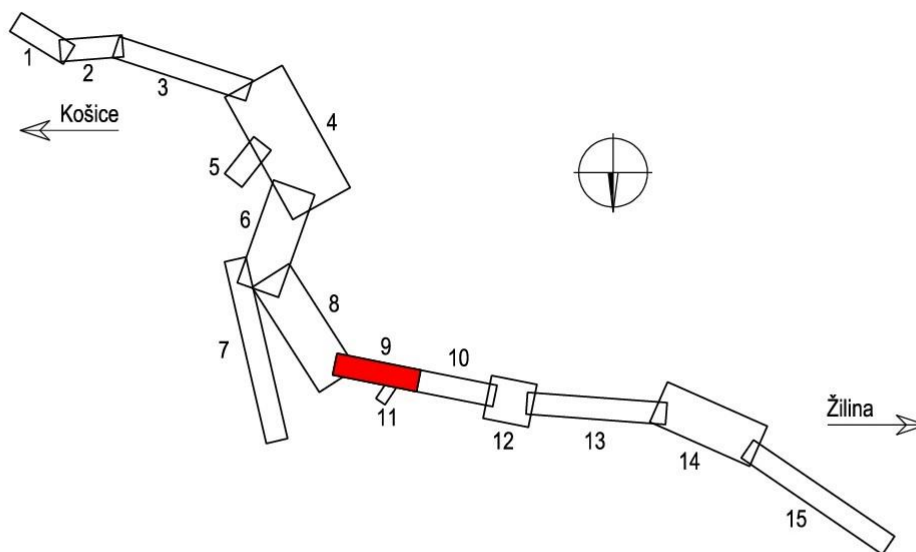
VÝKAZ VÝMER																	
Doterajší stav					Zmeny					Nový stav							
Číslo					Výmera		Druh pozemku	Diel číslo	k parcele číslo	m ²	od parcely číslo	m ²	Číslo parcely	Výmera		Druh pozemku	Vlastník, (iná opráv. osoba) adresa, (sídlo)
pzkn. vložky	listu vlastn.	parcely												ha	m ²		
PK	LV	PK	KN-E	KN-C													
Stav podľa registra C KN																	
				880		1056	zast.pl.					880/1	967	zast.pl. 22	Doterajší		
												880/2	55	zast.pl. 22	ako v stave prvého		
												880/3	34	zast.pl. 22	detto		
				9189/10		395	zast.pl.					9189/10	50	zast.pl. 20	Doterajší		
												9189/16	69	zast.pl. 20	ako v stave prvého		
												9189/17	269	zast.pl. 20	detto		
												9189/18	7	zast.pl. 20	detto		
				9189/12		5923	zast.pl.					9189/12	5237	zast.pl. 20	Doterajší		
												9189/19	686	zast.pl. 20	ako v stave prvého		
Spolu:						7374							7374				
<p>Legenda: kód spôsobu využívania 20 Pozemok, na ktorom je postavená inžinierska stavba – železničná, lanová a iná dráha a jej súčasti 22 Pozemok, na ktorom je postavená inžinierska stavba – cestná, miestna a účelová komunikácia, lesná cesta, poľná cesta, ...</p>																	











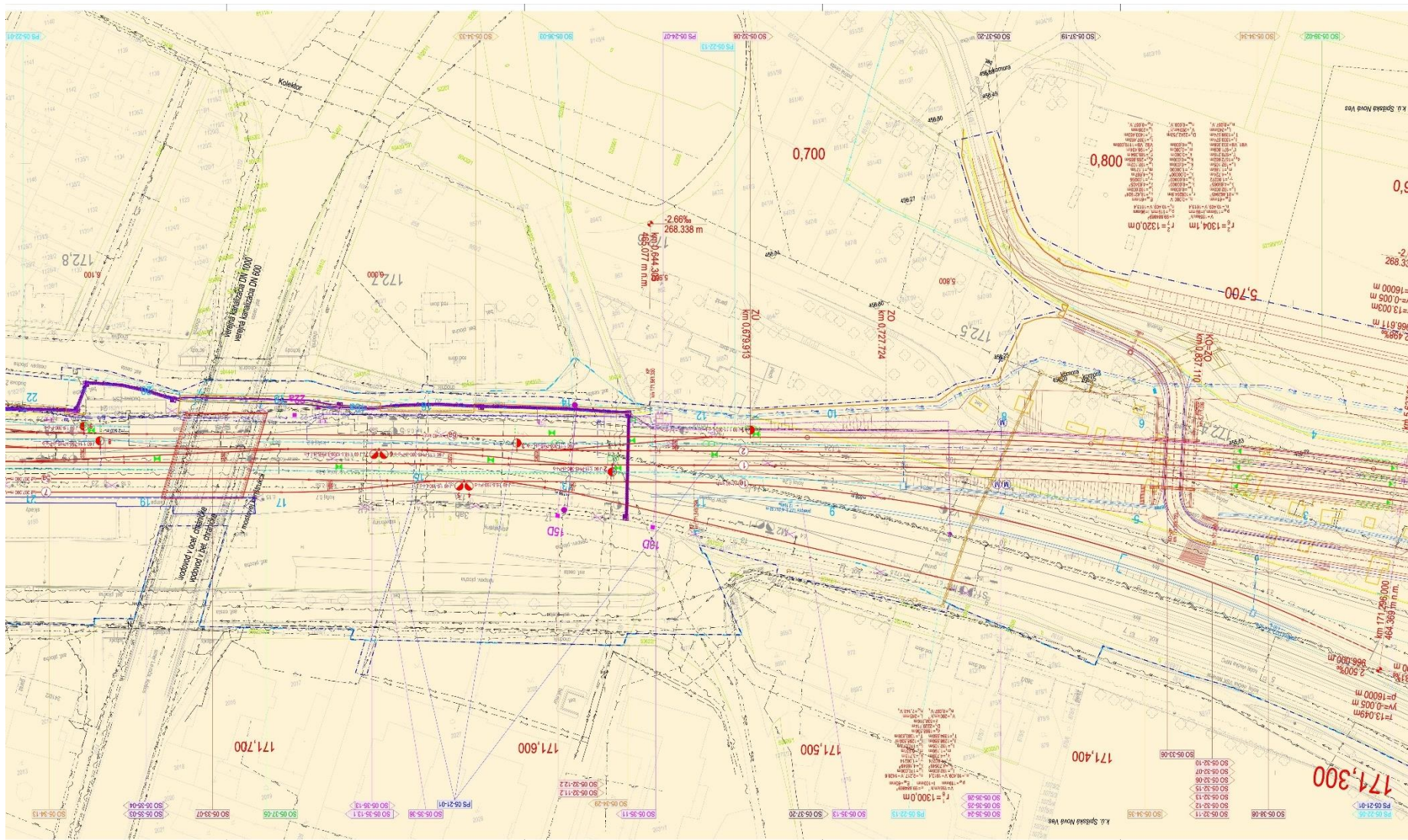
Výškový systém: Baltský po vyrovnaní

Súradnicový systém: JTSK03

				Číslo súpravy
Č. zmeny	Zdôvodnenie zmeny	Dátum	Podpis	

Investor	 Železnice Slovenskej republiky 813 61 BRATISLAVA, KLEMENSOVA 8	Generálny projektant	 Valbek Prodex Valbek&Prodex, spol. s r.o., Rusovská cesta 16, 851 01 Bratislava
Číslo stavby	A06099	Číslo zákazky	18ZA11025
		Hlavný inžinier projektu	Dr.Ing. Ján Bušovský 

Stavba	Modernizácia železničnej trate Žilina - Košice, úsek trate Poprad Tatry (mimo) - Krompachy			 Valbek Prodex Valbek&Prodex, spol. s r.o. Rusovská cesta 16, 851 01 Bratislava
Hlavný inžinier etapy	Ing. Pavol Gálik 	Zodpovedný projektant PS/SO	Ing. Pavol Gálik 	Navrhov, vypracoval
Počet listov	24xA4	Mierka	1:500	Stupeň PD
				DSP
Objekt / súbor	Koordináčné situácie stavby			Číslo zákazky zhotoviteľa
				18ZA11025
				Etapa / UČS
				3. etapa
				Časť dokumentácie
				B.3
Názov prílohy	Koordináčna situácia stavby			Číslo prílohy
				9



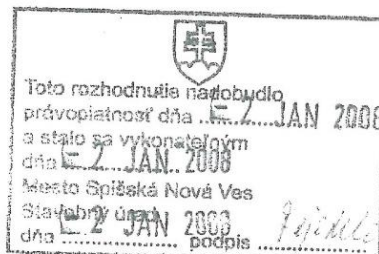
← ŽILINA

→ KOŠICE

Mesto Spišská Nová Ves
- oddelenie územného plánovania a stavebného poriadku -
Štefánikovo námestie 1, Spišská Nová Ves

Č: 20-2306/2007-Fe

V Spišskej Novej Vsi, 14.11.2007



PRODEX spol. s r.o.
Rusovská cesta 16, Bratislava
 v zastúpení stavebníka
Železnice Slovenskej republiky, Bratislava
Klemensova 8, Bratislava

 územné rozhodnutie

Mesto Spišská Nová Ves ako vecne a územne príslušný stavebný úrad podľa § 117 a primerane podľa § 119 ods. 2 zákona č. 50/1976 Zb. o územnom plánovaní a stavebnom poriadku v znení neskorších predpisov (ďalej len stavebný zákon) a § 2 písm. e) zákona č. 416/2001 Z.z. o prechode niektorých pôsobností z orgánov štátnej správy na obce a na vyššie územné celky a na základe určenia Ministerstva výstavby a regionálneho rozvoja SR č. 11532/41153-2/530/Pa zo dňa 6.7.2006 preskúmal návrh stavebníka Železnice Slovenskej republiky Bratislava, ktorú v tomto konaní zastupuje spoločnosť PRODEX spol. s r.o. Bratislava, na vydanie územného rozhodnutia o umiestnení stavby "Modernizácia železničnej trate Žilina – Košice, úsek trate Poprad–Tatry (mimo) - Krompachy".

Po preskúmaní návrhu podľa §-u 37 stavebného zákona Mesto Spišská Nová Ves vydáva podľa §-u 39 stavebného zákona rozhodnutie o umiestnení stavby

Modernizácia železničnej trate Žilina – Košice,
úsek trate Poprad–Tatry (mimo) – Krompachy.
číslo stavby: A06099

Modernizácia žel. trate v navrhovanom úseku je viazaná na existujúci úsek žel. trate č. 180. Stavba sa nachádza na území dvoch samosprávnych krajov, dvoch okresov a 26 katastrálnych území. Predmetný úsek žel. trate je súčasťou dvojkoľajnej žel. trate Bratislava – Žilina – Košice – Čierna nad Tisou – štátna hranica s Ukrajinou, ktorá je jednou z vetiev Krétskeho koridoru č. V., súčasťou trasy E 40 podľa dohody AGC z r. 1985 a súčasťou trasy C-E 40 podľa dohody AGTC z r. 1993. Železničná trať musí spĺňať stanovené technické parametre, ktoré sú určené v týchto dohodách.

Predmetná stavba sa v zmysle § 139 ods. 3 písm. c) stavebného zákona považuje za líniovú stavbu. Z uvedených dôvodov sa v územnom rozhodnutí neuvádzajú parcelné čísla pozemkov podľa katastra nehnuteľností, ale iba opis prebiehajúcich hraníc územia (§ 3 ods. 2 vyhlášky č. 453/2000 Z.z., ktorou sa vykonávajú niektoré ustanovenia stavebného zákona).

Predmetná stavba sa v zmysle § 108 ods. 2 písm. a) l) stavebného zákona v nadväznosti na ustanovenie § 2 ods.8 a § 6 ods. 4 zákona č. 164/1996 o dráhach v znení neskorších predpisov považuje za verejnoprospešnú stavbu, pričom navrhovaná stavba je v súlade so schválenými územnoplánovacími dokumentáciami oboch samosprávnych krajov. Z uvedených dôvodov stavebný úrad v zmysle ustanovenia § 38 stavebného zákona vydáva územné rozhodnutie o umiestnení vyššie uvedenej stavby bez súhlasu vlastníkov pozemkov pod navrhovanou stavbou.

Členenie stavby na „Ucelené časti stavby“:

- UČS 01, ŽST KROMPACHY
- UČS 02, traťový úsek Kropachy – Vítkovce, vrátane ŽST SPIŠSKÉ VLACHY
- UČS 03, traťový úsek VÝH VÍTKOVCE – Markušovce
- UČS 04, ŽST MARKUŠOVCE
- UČS 05, traťový úsek Markušovce – ŽST SPIŠSKÁ NOVÁ VES
- UČS 06, traťový úsek Spišská Nová Ves – VÝH SPIŠSKÉ TOMÁŠOVCE
- UČS 07, traťový úsek Spišské Tomášovce – Vydrník
- UČS 08, ŽST VYDRNÍK
- UČS 09, traťový úsek Vydrník – ZAST HÔRKA
- UČS 10, traťový úsek Hôrka – VÝH HOZELEC
- UČS 11, traťový úsek Hozelec - Poprad
- UČS 12, ŽST POPRAD - TATRY
- UČS 13, ŽST KROMPACHY – ŽST POPRAD–TATRY – zmena trakčnej sústavy
- UČS 14, ŽST KROMPACHY – ŽST POPRAD–TATRY – rádiový systém GSM-R a ETCS L2

Členenie UČS na prevádzkové súbory :

- 21 Železničné zabezpečovacie zariadenia
- 22 Oznamovacie zariadenia (miestna kabelizácia, optické vedenia, dispozičné zapojovače, WAN a LAN siete, informačné a rozhlasové zariadenia, IRIS, prenosové zariadenia, zálohované zdroje)
- 23 Dielenská technológia (výťahy, náhradné prúdové zdroje)
- 24 Silnoprávová technológia (napr. transformovne, motorické a ovládacie rozvody, iné energetické zariadenia)
- 25 Radiofikácia
- 26 Elektrická požiarňa signalizácia
- 27 Elektrická zabezpečovacia signalizácia, signalizácia proti narušeniu objektov
- 28 Integrovaný diagnostický systém
- 29 Kontrola a riadenie TP NET – technologický proces napájania elektrifikovaných tratí

Členenie stavby na stavebné objekty:

- 31 Príprava územia (príprava územia, odstránenie stavieb, terénne úpravy, výrub stromov)
- 32 Železničný spodok, železničný zvršok, železničné nástupištia, kábová chráničková trasa
- 33 Mosty a umelé stavby (železničné aj cestné, priepusti, tunely, podchody, geotechnické stavby)
- 34 Pozemné stavby (budovy, nástupištne prístrešky, nakladacie a vykladacie rampy, spevnené plochy, oplotenia, kábelovody, sadové a parkové úpravy, protihlukové opatrenia, výťahy)
- 35 Trakčné vedenie a energetika (trakčné vedenia a napájacie stanice, spínacie stanice, rozvody nn, vn a vvn, transformovne, vonkajšie osvetlenie, el. ohrev výhybiek, diaľkové ovládanie úsekových odpojovačov)
- 36 Slaboprávové rozvody
- 37 Inžinierske siete
- 38 Cesty a prístupové komunikácie
- 39 Ostatné (vegetačné úpravy, rekultivácie, revitalizačné opatrenia, úpravy korýt, riek a potokov)

Opis navrhovanej trasy:

Modernizácia železničnej trate, úsek Poprad -Tatry (mimo) – Kropachy, sa v smere staničenia (z Košíc na Žilinu) začína pred železničnou stanicou Kropachy. ŽST KROMPACHY zostáva v terajšej polohe. Po opustení stanice za zárezom, súběžným s ulicou Jesenského, pred prvým križovaním rieky Hornád, sa železničná trať odkláňa vľavo od existujúceho telesa v oblasti Kropachy - Stará Maša, vedľa hrádze vodnej nádrže Kropachy a novým zárezom, južne od existujúceho, sa dostáva nad Starú Mašu, ktorú preklenie železničnou estakádou.

Železničná trať estakádou prekonáva znovu Hornád a cestu II/547 a nadväzuje na prvý železničný tunel - Kolínovský. Za západným portálom tunela sa navrhuje nová zastávka ZAST KOLÍNOVCE. Za zastávkou trať križuje existujúcu trať a dvakrát Hornád pomocou dvoch železničných mostov. Ďalej je navrhovaná trať vedená v údolí Hornádu (vo výške terajšej trate), križuje niekoľko poľných ciest a dostáva sa do dotyku s terajšou trasou a s riekou Hornád pred mestom Spišské Vlachy.

Navrhovaná trať je vedená severne od existujúcej trasy železnice, približuje sa k mestu Spišské Vlachy (medzi Hornádom a existujúcou regionálnou traťou Spišské Podhradie – Spišské Vlachy). Navrhuje sa nová železničná stanica ŽST SPIŠSKÉ VLACHY, ktorá bude situovaná približne od priecestia na trať do Spišského Podhradia, smerom na Olcnavu. Vlečky, zapojené do existujúcej ŽST a kofajisko ŽSR ÚŽI sa spojovacom kofajkou zapoja do novej polohy ŽST. Železničná stanica bude z časti budovaná na násype a z časti v záreze. Súčasťou stanice bude aj nové zapojenie regionálnej trate na Spišské Podhradie.

Za ŽST je trať vedená medzi Hornádom a Mäsoprodukt Spišské Vlachy a.s., po lokalitu Roveň, terénne priaznivým údolím Hornádu s novou železničnou zastávkou ZAST OLCNAVA. Za zastávkou sa navrhovaná trať, severne od futbalového ihriska, prechádza tunelom Olcnavy popod vrch Brežie. Po tomto najdlhšom tuneli v úseku trať opäť križuje riekou Hornád aj s jej menším prítokom. Trať sa v mieste existujúcej zastávky Vítkovce napája na existujúce železničné teleso.

Zastávka ZAST VÍTKOVCE je posunutá do novej polohy, smerom na východ. Trať následne pokračuje v krátkom úseku v starej trase, aby na rozhraní katastrov Vítkovce a Chrasť nad Hornádom, pokračovala v priamom smere a tým vytvorila južný obchvat obce Chrasť nad Hornádom.

Obchvat prechádza cez futbalové ihrisko a za ihriskom sa v záreze navrhuje zastávka ZAST CHRASŤ NAD HORNÁDOM. Za koncom nástupišť zastávky sa trať dostáva do tunela Chrasť popod vrch Príbova.

Za tunelom trať križuje existujúcu železniciu a riekou Hornád, pokračuje popri vrchu Kráľova posteľ a opätovne križuje Hornád a existujúcu železniciu. Pred obcou Matejovce ešte raz prekríži existujúcu železniciu. V tomto úseku sa navrhuje prekládka toku rieky Hornád. Zastávka ZAST MATEJOVCE je navrhnutá v novej polohe bližšie pri Hornáde.

Na konci Matejoviec trať opäť križuje existujúcu trať a popri osade Oľša vchádza do Markušoviec po telese existujúcej trate. Existujúce smerové pomery na starej trati však, napriek tomuto riešeniu, nedovoľujú ponechať stanicu ŽST MARKUŠOVCE v terajšej polohe a celá stanica sa navrhuje v novej polohe. Nová výpravná budova sa navrhuje v mieste starej trate v úrovni Markušovského kaštieľa. V Markušovciach je trať ďalej vedená v rovnobežnom smere s riekou Hornád, pričom ju dvakrát križuje.

Za stanicou Markušovce trať zatáča pravotočivým oblúkom do kopca Kalmanka, ktorý prekonáva rovnomenným tunelom. Ešte pred tunelom sa navrhuje nová poloha ZAST TEPLIČKA.

Západný portál tunela Kalmanka vyúsťuje v oblasti medzi starou a novou skládkou Kúdelník, za tunelom nadväzuje estakáda ponad Hornád a plánovaný juhovýchodný cestný obchvat Spišskej Novej Vsi. Za touto estakádou sa navrhuje nová zastávka ZAST SPIŠSKÁ NOVÁ VES–MADARAS, tu sa návrh trasy dostáva do blízkosti potoka Brusník a zároveň k nedokončenému mäsokombinátu, ktorý mlieha na jeho juhovýchodnej strane.

Po mimourovňovom križovaní cesty III. triedy (Spišská Nová Ves – Markušovce) je trať vedená približne v oblasti terajšej jednokofajnej trate na Levoču. Tesne pred vstupom do stanice ŽST SPIŠSKÁ NOVÁ VES trať prechádza cez záhradkársku osadu a potok Brusník, ktorý je potrebné preložiť.

Po vjazde do stanice Spišská Nová Ves sa trať dostáva na dlhšom úseku do koridoru existujúcej železnice, stanica zostáva v pôvodnej polohe.

Modernizácia na existujúcom telese pokračuje aj cez obec Smižany, zastávka ZAST SMÍŽANY zostane v pôvodnej polohe až po most ponad cestu do Čingova. Ďalej sa na trati vyrovnávajú oblúky, čo si vyžaduje pomerne hlboké zárezy. Trať sa na pôvodnú železniciu vracia až pred zastávkou ZAST SPIŠSKÉ TOMÁŠOVCE. Táto zastávka bude mierne posunutá smerom na Smižany.

Pred ďalšou zastávkou ZAST LETANOVCE trať dva krát prekríži existujúcu trať, prechádza severne od hydínárskej farmy pred Letanovcami. Zastávka ZAST LETANOVCE sa navrhuje v novej polohe južne od existujúcej zastávky.

Za zastávkou trať pokračuje v pôvodnej trase a k opusteniu existujúcej trate prichádza pred križovaním s cestou III. triedy na Hrabušice, a to z dôvodu vyrovnania oblúka. Po existujúcom telese je trať vedená až do stanice ŽST VYDRNÍK, ktorá sa z dôvodu nepriaznivých smerových pomerov vyrovnáva. Toto riešenie si vyžaduje veľký zárez na konci stanice.

Na konci železničnej stanice Vydrník trať pokračuje v priamom smere, čím sa odpája od pôvodnej železnice a navrhovaným tunelom Španil háj popod rovnomenný vrch prichádza do zastávky ZAST HÔRKA (pôvodná ŽST SPIŠSKÝ ŠTIAVNÍK). Pred zastávkou križuje cestu III. triedy na Spišský Štiavnik a Gánovský potok a zároveň sa dostáva na existujúce teleso železnice.

V úseku od ZAST HÔRKA po Gánovce nedochádza k výrazným vybočeniam z pôvodnej trate. Zastávka ZAST GÁNOVCE je kvôli dlhému oblúku za zastávkou mierne posunutá smerom na Košice. V oblúku, ktorý celú trať stáča smerom na sever, sa navrhuje železničná estakáda ponad údolie a Gánovský potok. Po prekonaní tohto údolia a následného zárezu vchádza trať na existujúce teleso železnice a po ňom pokračuje cez mesto Poprad až do železničnej stanice ŽST POPRAD-TATRY.

Pre umiestnenie a projektovú prípravu stavby sa stanovujú tieto podmienky:

1. Predmetom územného rozhodnutia je umiestnenie stavby podľa popisu v predchádzajúcom odseku rozhodnutia. Umiestnenie stavby je zakreslené v situácii osadenia stavby a v PD pre vydanie územného rozhodnutia, ktorú spracovala f. PRODEX spol. s r.o. Bratislava. Situácie sú spracované na podklade geodetického zamerania stavby, katastrálnych máp a leteckých snímok (ortofotomáp).
2. Pri príprave projektovej dokumentácie je potrebné dodržať ustanovenia platných právnych predpisov a slovenských technických noriem a ostatných ustanovení. Projektovú dokumentáciu pre vydanie stavebného povolenia je stavebník povinný pred podaním žiadosti o vydanie stavebného povolenia predložiť na posúdenie správcom všetkých vedení, v ktorých blízkosti sa stavba umiestňuje a ktorých prekládky je potrebné v súvislosti s realizáciou stavby vykonať.
3. Pri príprave projektovej dokumentácie je potrebné dodržať ochranné pásma podľa platných právnych predpisov a STN. Je nutné zosúladiť strety záujmov s ostatnými uvažovanými aj existujúcimi inžinierskymi sieťami a existujúcimi a uvažovanými inžinierskymi stavbami v trase železničnej trate.
4. Toto rozhodnutie neoprávňuje investora k začatiu výstavby a tvorí súčasť dokladov pre prípravu projektovej dokumentácie pre stavebné povolenie.
5. Projektová dokumentácia musí byť spracovaná minimálne v rozsahu, ktorý sa požaduje pre vydanie stavebného povolenia (§ 9 vyhlášky MZP SR č.453/2000 Z.z., ktorou sa vykonávajú niektoré ustanovenia stavebného zákona). S realizáciou stavebných prác je možné začať až po vydaní stavebného povolenia príslušným stavebným úradom.
6. Modernizácia železničnej trate je stavbou dráhy a stavebným úradom, vecne príslušným na vydanie stavebného povolenia je Úrad pre reguláciu železničnej dopravy Košice, Sekcia špeciálneho stavebného úradu, Oddelenie Košice - východ. Na povolenie súvisiacich objektov, t.j. dopravných stavieb a ich zmien, pozemných stavieb, vodohospodárskych stavieb a pod. sú príslušné jednotlivé stavebné úrady podľa vecnej a miestnej príslušnosti.
7. **Pri príprave projektovej dokumentácie je potrebné zapracovať nasledovné pripomienky dotknutých orgánov:**
Ministerstvo životného prostredia SR – Záverečné stanovisko k navrhovanej činnosti:
 - v PD riešiť protihlukové opatrenia pri kontakte železničnej trate s obytnými sídlami miest a obcí
 - mobilné zariadenia na výrobu betónu a recyklačné linky navrhnuť a umiestniť tak, aby sa ich prevádzkou neznehodnocovalo obytné prostredie
 - vypracovať projekt lokalizácie depónií vyťaženého materiálu s návrhom technickej a biologickej revitalizácie
 - na miestach výstavby s výskytom málo úrodných, sťažitelných (organických) zemín resp. antropogénnych navážok v podloží (pod násypmi, pri plošnom zakladaní mostných objektov):
 - o násypy telesa trate vystužiť geotextíliami, príp. sieťovinami, ich bázu opatriť drenážnou vrstvou
 - o u menších mostných objektov a v podloží násypu vymeniť, alebo stabilizovať neúnosnú zeminu
 - o u väčších mostných objektov použiť hlbkové zakladanie pilierov i krajných opôr
 - riešiť zabezpečenie odvodnenia a ochrany zárezových svahov proti zvetrávaniu a erózií
 - v ÚEV Vápence v doline Hornádu v maximálnej možnej miere minimalizovať zásah do brehových porastov a brehov samotných
 - riešiť zabezpečenie stabilizácie prípadných zosuvov tak, aby nedošlo k zasýpaniu významných biotopov
 - pilieri mostných konštrukcií odsadiť podľa možnosti čo najďalej od rieky tak, aby nedochádzalo k zásahom do samotných brehov
 - v projekte organizácie výstavby riešiť prístupové komunikácie pre pohyb stavebných mechanizmov, umožnenie prístupu k pobrežným pozemkom mechanizmom a osobám správcom vodných tokov . Pre inštaláciu trakčného vedenia použiť rovnaké prístupové cesty, ako pre výstavbu železnice, zvršku a spodku. Práce na trakčnom vedení navrhnuť tak, aby doprava v riešenom úseku bola zabezpečovaná rušňami elektrickej trakcie. S diesielovou trakciou uvažovať len počas napáťovej výluky nevyhnutnej na prepnutie napájania na striedavý systém a úpravy s tým súvisiace. Počas realizácie stavby zabezpečiť nepretržitý prístup k výrobným podnikom na ul. 29. augusta v Krompachoch. Vstup na stavenisko okolo rodinných domov na ul. Jesenského v Krompachoch riešiť z inej strany, ako z ul. Jesenského
 - vypracovať plán havarijných opatrení na predchádzanie a elimináciu škôd na životnom prostredí
 - všetky výrubu naplánovať mimo vegetačného obdobia podľa platnej legislatívy
 - riešiť projekt technickej a biologickej rekultivácie poľnohospodárskej pôdy
 - v PD určiť miesta brodiv
 - PD riešiť tak, aby bola zabezpečená ochrana pred prietokmi Q_{100} , zaoberať sa opavením ohrozovaných násypov a stabilizáciou brehov vodných tokov v úsekoch, ktoré sú v tesnom kontakte s navrhovanou trasou želez. trate a v miestach navrhovaných a pôvodných mostných objektov

- v miestach na styku stavby s inundačným územím a na križovaní s vodnými tokmi, návrh výšky nivelety koľají, ako aj samostatné železničné teleso upresniť na základe hydrotechnických výpočtov pri zohľadnení prietokov Q_{100} . pri tech. riešení postupovať podľa STN 73 6822
 - nové železničné mosty dimenzovať na prietok vody Q_{100}
 - odvádzanie dažďovej vody, vody zo striech a spevnených plôch navrhnuť tak, aby bolo zabezpečené opatrenia na zadržanie „pridaného odtoku“ v území, aby odtok z daného územia do recipientu nebol zvýšený voči stavu pred realizáciou stavby a aby nedošlo k zhoršeniu kvality vody v recipiente
 - v PD vypracovať hladinový režim rieky Hornád v úseku km 95,000 – 137,000 za účelom preukázania vplyvov prietokov vody Q_{100} rieky Hornád na predmetnú stavbu v celej jej komplexnosti, vrátane mostných objektov
 - v PD riešiť ochranu stability železničných násypov a s tým súvisiacu stabilizáciu brehov dotknutých vodných tokov v úsekoch, ktoré sú v tesnom kontakte s navrhovanou trasou želez. trate, predovšetkým v súbehu s riekou Hornád a tiež v miestach navrhovaných aj pôvodných mostných objektov a estakád. Železničné násypy opevniť pred nežiaducimi účinkami prúdiacej vody v úsekoch súbehov s vodnými tokmi
 - na ponechávaných cestných mostoch v PD riešiť zabezpečenie ochrannými sieťami z dôvodu zosúladenia s novými požiadavkami na ochranu pred nebezpečným dotykom
 - zariadenia staveniska, manipulačné plochy, skládky skryvky zeminy a pod. umiestniť na biologicky nevyznamné plochy, znehodnotené, poľnohospodársky nevyužívané
 - vypracovať havarijný plán na likvidáciu možných unikov ropných látok
 - vykonať inventarizáciu drevin na plochách dočasného a trvalého záberu s vyčistením ich spoločenskej hodnoty
 - riešiť primerané náhradné revitalizačné opatrenia
 - pri návrhu želez. mosta nad cestou I/67 Poprad – Kežmarok v žkm 196,81 jeho dĺžku navrhnuť tak, aby umožnil premostenie štvorpruhovej komunikácie
 - pri návrhu želez. mosta nad riekou Poprad v Poprade jeho dĺžku navrhnuť tak, aby umožnil premostenie aj cyklistického chodníka, ktorý je vedený súbežne s riekou Poprad
 - riešiť odvádzanie vôd potoka Ryna v Krompachoch
 - železničný most v žkm 195,250 riešiť pre prejazd osobných motorových vozidiel
 - projektovú dokumentáciu vypracovať tak, aby sa minimalizoval zásah do existujúcich objektov.
- Mesto Poprad:**
- Neriešiť prestavbu existujúceho železničného mosta v žkm 196,810 ale riešiť nový želez. most v takej polohe, aby umožnil výstavbu miestnej komunikácie s kategóriou MZ 14/60 spájajúcej sídlisko JUH – ulica Ľudvíka Svobodu s plánovaných okrskom Stojany
 - konštrukciu lávky pre peších v žkm 196,180 navrhnuť ako ľahkú konštrukciu (napr. z oceľových prvkov), nie zo železobetónu
 - prepojenie Levočskej ulice a cesty I/18 riešiť stykovou križovatkou (vo výhľade priesečnou). Zapracovať do návrhu výhľadový rozvoj v zmysle platného ÚPN SÚ Poprad na juh V, VI – Ulica Ľ. Svobodu a na Stráže
 - koordinovať návrh prevádzkovej budovy TNS a úpravu napojenia na Levočskú ulicu z navrhovaného prepojenia z Kukučínovej ulice s pripravovanou dokumentáciou na úpravu areálu sociálneho bývania na Levočskej ulici
 - v PD - pláne organizácie výstavby riešiť pred rekonštrukciou železničného mosta nad cestou 1/67 vybudovanie navrhovanej obházkovej trasy ul. Levočská – pri Husom potoku – Kukučínova ul. v Poprade žkm 196,736
 - miestna komunikácia kat. MO 6,5/30 v dĺžke 387,115 m a prístupová komunikácia k TNS Poprad a napojenie mestských komunikácií podliehajú povoleniu špeciálnemu stavebnému úradu pre dopravné stavby a príslušnému cestnému správnomu orgánu, ktorým je Mesto Poprad.
- Mesto Krompachy:**
- zosúladiť riešenie navrhovanej stavby s riešením rekultivácie územia medzi cestou II/547 a železničnou traťou – pri výjazde z cesty II/547 na MK, ktoré rieši spoločnosť Kovohuty Krompachy a.s.
 - doplniť časť komunikácie medzi navrhovaným riešením výjazdu z cesty II/547 na MK (km 143,2-143,4) po najbližší úsek križovatky MK Družstevná
 - pri križovatke ul. SNP a 29. augusta (žkm 144,100-144,882) riešiť plynulý napojenie na MK a chodníky ul. SNP a výjazdy – príjazdy do domov a objektov v tomto území
 - riešiť prístup k stavbe mimo troch rodinných domov ul. Stará Maša a zabezpečiť v tomto území plynulý prístup k objektom aj počas výstavby.
- Krajský úrad životného prostredia Prešov:**
- vyšpecifikovať druhy odpadov, ktoré vzniknú pri výstavbe a riešiť spôsob nakladania s nimi v súlade s platnými právnymi predpismi.

Obvodný úrad životného prostredia Poprad:

- preložky vodovodov, kanalizácií, nové rozvody a kanalizácie, miestne ČOV a studne sú podľa § 52 zákona č. 364/2004 zákona o vodách (ďalej len vodný zákon) vodnými stavbami na uskutočnenie ktorých je potrebné povolenie orgánu štátnej vodnej správy podľa § 26 vodného zákona. Príslušným stavebným úradom je podľa miestnej príslušnosti Obvodný úrad životného prostredia Spišská Nová Ves, Obvodný úrad životného prostredia Poprad, Krajský úrad životného prostredia Košice, resp. Krajský úrad životného prostredia Prešov
- na vypúšťanie odpadových vôd do povrchových, resp. podzemných vôd je potrebné požiadať príslušný orgán štátnej vodnej správy (podľa miestnej príslušnosti) o povolenie podľa § 21 vodného zákona na osobitné užívanie vôd
- konkrétne možnosti napojenia objektov na verejné kanalizácie a verejné vodovody je potrebné vopred dohodnúť so správcom, resp. s vlastníkom predmetných sietí
- na uskutočnenie stavebných objektov umiestňovanej stavby, nachádzajúcich sa na území okresu Poprad, ktoré môžu ovplyvniť stav povrchových a podzemných vôd, je potrebné pred podaním žiadosti o vydanie stavebného povolenia požiadať orgán štátnej vodnej správy o vydanie záväzného stanoviska podľa § 27 vodného zákona
- definitívny rozsah vodných stavieb upresniť v ďalšom stupni PD, kde je potrebné aj zohľadniť všetky odporúčania a podmienky Záverečného stanoviska MŽP SR podľa zákona č. 24/2006 Z.z. o posudzovaní vplyvov na životné prostredie zo dňa 5.6.2007 v oblasti ochrany vodných pomerov
- v PD riešiť opatrenia na elimináciu barierového efektu a to hlavne realizáciou oplotenia žel. trate vedúcej v priamom kontakte s lesnými celkami, hlavne v úseku žel. zastávky Gánovce po novonavrhovanú tunel v k.ú. Spišský Štiavnik
- premostenie Gánovského potoka v lokalite žel. zastávky Spišský Štiavnik riešiť tak, aby bol minimalizovaný zásah do samotného koryta potoka a do priľahlých mokradových spoľosteniev
- navrhovanú úpravu a preložku Gánovského potoka zredukovať na nevyhnutnú mieru.

Obvodný úrad životného prostredia Spišská Nová Ves:

- v PD riešiť dendrologickú štúdiu, ktorá bude slúžiť ako podklad pre jednotlivé konania na výrub drevín
- k zásahom do biotopov európskeho a národného významu a na činnosti, pri ktorých dôjde k zmene stavu mokrade alebo koryta vodného toku je stavebník povinný vopred požiadať o vydanie súhlasu orgánu prírody a krajiny
- pred vydaním stavebného povolenia predmetnej stavby, ktorej niektoré úseky vedú cez PHO III. stupňa je stavebník povinný požiadať orgán štátnej vodnej správy o vydanie súhlasu podľa § 28 vodného zákona
- pri odpadoch so starých mostových bitúmenových izolácií je potrebné zabezpečiť ich zhodnotenie (nie je možné ich uložiť na skládku)
- v PD presne lokalizovať dočasné skládky, ktoré budú neskôr recyklované a deponované.

Obvodný lesný úrad Poprad:

- PD riešiť tak, aby bol minimalizovaný zásah do lesných pozemkov a obmedziť narušenie celistvosti lesa, neobmedziť využitie funkcií okolitého lesa.

Regionálny úrad verejného zdravotníctva Spišská Nová Ves:

- doplniť protihlukové steny vo všetkých úsekoch žel. trate pri dotyku s obytnou zónou (Olcava žkm asi 155 vľavo, Vitkovce žkm asi 157 vpravo, predĺžiť protihlukovú stenu č. 19 asi o 200 m, č. 20 prepojiť so stenou č. 23 a PHS č. 30 predĺžiť asi o 200 m).

Krajský úrad pre cestnú dopravu a pozemné komunikácie Prešov:

- mostný objekt nad cestou I/67 na Štefánikovej ulici navrhnuť tak, aby bola zachovaná súčasná niveleta cesty I/67. Pri jej prípadnej nutnej úprave z dôvodu väčšej konštrukčnej výšky mosta spolupracovať s SSC Bratislava, navrhnuť aj opatrenia na odvedenie vody z uvedenej cesty z titulu úpravy nivelety cesty.
- v PD – POV riešiť koordináciu stavebných prác s SSC z dôvodu nutnej súčasnej úpravy cesty I/67 vyvolanej úpravou železničnej trate
- smerové a šírkové vedenie navrhovanej obchádzkovej komunikácie prerokovať vopred s SSC Bratislava a Mestom Poprad, ako aj s vlastníkom využitých miestnych komunikácií.
- v PD vypracovať aj náhradnú alternatívu obchádzkovej trasy uzávierky I/67 v prípade havárie na navrhovanej obchádzke a jej nutnom uzavretí. Náhradné trasy vopred prerokovať s vlastníkami komunikácií. Súčasťou návrhu bude aj projekt dopravného značenia.

Okresné riaditeľstvo PZ – ODI Poprad:

- ďalší stupeň PD, plán organizácie výstavby, vedenie trás, dopravné značenie, obchádzkové trasy a pod v rozpracovanosti prerokovať s OR PZ – ODI Poprad.

Obvodný úrad pre cestnú dopravu a pozemné komunikácie Spišská Nová Ves:

- úpravu cesty III/53612 na kategóriu C 11,5/50 v mieste stykovej križovatky s MK na ul. Zelená v Smižanoch dodržať maximálny sklon podľa STN 73 6102

- v Spišských Tomášovciach pri žel. zastávke navrhované napojenia účelových komunikácií prepracovať a zličiť do jedného napojenia kolmo na cestu III/53612
- v PD detailne vypracovať situácie a priečne rezy ciest v mieste plánovaných križení ciest s inžinierskymi sieťami a vyznačením hlby uloženia
- vypracovať detail napojenia s návrhom trvalého dopravného značenia a prenosného dopravného značenia na obmedzenie cestnej premávky počas realizácie stavby

Obvodný úrad pre cestnú dopravu a pozemné komunikácie Poprad:

- dopravné sprístupnenie obce Vydriek od Hrabušíc z cesty III/53614, výstavbu obchádzky na ceste III/018159 pred obcou Vydriek, úpravu preložky cesty III/018156 pri obci Hôrka, zmeny organizácie dopravy, presné vedenia trasy cesty, dopravných napojení, trvalého a dočasného dopravného značenia vopred konzultovať a odsúhlasiť na Obvodnom úrade pre CD a PK Poprad.

Krajský pamiatkový úrad Košice:

- zabezpečiť sondážny výskum na vybraných úsekoch stavby pred začatím výstavby Archeologickým ústavom SAV alebo inou právnickou osobou s oprávnením Ministerstva kultúry SR.

Stavebný úrad – Mesto Spišská Nová Ves:

- v priebehu spracovania PD pre stavebné konanie preveriť možnosť čo najmenšieho zásahu do pozemku parc. č. KN 868 v k.ú. Spišská Nová Ves za predpokladu dodržania predpísaných parametrov žel. trate, zabezpečenie stability žel. násypu riešiť zo strany predmetného pozemku oporným múrom. V POV riešiť technologický postup prác pri realizácii oporného múra, návrh dočasného oplotenia pozemku, príp. návrh iného zabezpečenia pozemkov p. Tomaščáka počas výstavby.

8. Ku žiadosti o vydanie stavebného povolenia je stavebník povinný doložiť doklad o vlastníckom, resp. inom práve k pozemkom pod umiestňovanou stavbou a k všetkým pozemkom, ktoré budú predmetnou stavbou dotknuté.
9. V prípade nutnosti odstránenia stavieb na bývanie náhradu riešiť vecným plnením.
10. Pri príprave projektovej dokumentácie je potrebné zohľadniť aj pripomienky účastníkov konania a dotknutých orgánov, ktoré boli uplatnené v tomto konaní, avšak netýkajú sa priamo umiestnenia stavby, ale jej tech. riešenia a realizácie (výkopových prác, prejazdnosti ciest počas výstavby a pod.).
11. Akékoľvek zmeny územného rozhodnutia môže realizovať len stavebný úrad na základe žiadosti navrhovateľa, príp. jeho právneho nástupcu a pozemok musí byť využitý len na určený cieľ.
12. Územné rozhodnutie platí 5 rokov od dňa nadobudnutia jeho právoplatnosti. V prípade, že stavebník nevyužije vymedzené územie na určený účel v lehote platnosti územného rozhodnutia, stráca územné rozhodnutie svoju platnosť.
13. Čas platnosti územného rozhodnutia môže stavebný úrad predĺžiť na žiadosť navrhovateľa pokiaľ ju podal pred uplynutím lehoty.
14. Územné rozhodnutie je záväzné aj pre právnych nástupcov navrhovateľa a účastníkov konania.

Rozhodnutie o námietkach účastníkov konania:

V priebehu územného konania podal námietky a pripomienky účastník územného konania – p. Vladimír Tomaščák – vlastníkom pozemku parc. č. KN 868 v k.ú. Spišská Nová Ves. Pán Vladimír Tomaščák v hlavičke svojho vyjadrenia uviedol aj svoju dcéru Ing. Máriu Rusnákovú rod. Tomaščákovú. Ing. Rusnáková sa ústneho pojednávania nezúčastnila, vyjadrenie nepodpisala a z následného šetrenia vlastníckych vzťahov stavebný úrad zistil, že vlastníkom pozemku, do ktorého predmetná stavba zasahuje je p. Vladimír Tomaščák a manžel Mária Tomaščáková rod. Hudranová. Stavebný úrad z uvedených dôvodov považuje za účastníka konania, ktorý podal námietky a pripomienky iba p. Vladimíra Tomaščáka.

P. Vladimír Tomaščák sa osobne zúčastnil ústneho pojednávania, konaného dňa 18.10.2007 v Spišskej Novej Vsi a uplatnil svoje námietky a pripomienky v písomnom vyjadrení. V ňom uviedol, že navrhovaná trasa žel. trate sa približuje k jeho pozemku a rodinnému domu a žiada „predĺžiť rovnosť trate súčasných hlavných koľají do železničnej stanice minimálne na vzdialenosť 676 m“, čím by sa vzdialenosť od obytného domu zväčšila a zmenšil by sa zásah do pozemku, ktorý je v súčasnosti fyzicky využívaný ako záhrada. Následne dňa 19.10.2007 do vyjadrenia doplnil, že mu projektantmi bolo prislúbené preverenie možnosti technického riešenia odklonu navrhovaného riešenia a zmenšenie záberu plochy záhrady navrhnutím opornému múra namiesto násypu.

Stavebný úrad vyhodnotil námietky p. Tomaščáka ako čiastočne opodstatnené. Zo strany spracovateľa dokumentácie pre územné rozhodnutie bol vypracovaný predbežný návrh technického riešenia zabezpečenia stability násypu okolo pozemku p. Tomaščáka oporným múrom, o ktorom bol p. Tomaščák informovaný prostredníctvom zástupcu spracovateľa DÚR a za účasti stavebného úradu dňa 9.11.2007. V podmienkach rozhodnutia stavebný úrad zaviazal stavebníka, aby riešenie zabezpečenia stability okolo pozemku vo vlastníctve p. Tomaščáka bolo riešené tak, aby bol záber pozemku minimálny, za predpokladu dodržania všetkých stanovených technických a bezpečnostných parametrov pre modernizáciu žel. trate.

Odôvodnenie:

Navrhovateľ – Železnice Slovenskej republiky Bratislava v zastúpení spoločnosti PRODEX spol. s r.o. Bratislava podala dňa 7.8.2007 návrh na vydanie územného rozhodnutia pre stavbu „Modernizácia železničnej trate Žilina – Košice, úsek Poprad–Tatry (mimo) – Krompachy“. Spoločnosť PRODEX spol. s r.o. podala návrh na vydanie územného rozhodnutia na základe splnomocnenia zo dňa 5. júna 2006.

Stavba sa v zmysle § 139 ods. 3 písm. c) stavebného zákona považuje za líniovú stavbu. Z uvedených dôvodov sa v územnom rozhodnutí parcelné čísla pozemkov podľa katastra nehnuteľností nahradili opisom prebiehajúcich hraníc územia v zmysle § 3 ods. 2 vyhlášky č. 453/2000 Z.z., ktorou sa vykonávajú niektoré ustanovenia stavebného zákona.

Modernizácia žel. trate v navrhovanom úseku je viazaná na existujúci úsek žel. trate č. 180. Stavba sa nachádza na území dvoch samosprávnych krajov, dvoch okresov a 26 katastrálnych území.

Predmetný úsek žel. trate je súčasťou dvojkoľajnej žel. trate Bratislava – Žilina – Košice – Čierna nad Tisou – štátna hranica s Ukrajinou, ktorá je jednou z vetiev Krétskeho koridoru č. V., súčasťou trasy E40 podľa dohody AGC (Európska dohoda o medzinárodných železničných magistrálach) z r. 1985 a súčasťou trasy C-E40 podľa dohody AGTC (Európska dohoda o najdôležitejších trasách medzinárodnej kombinovanej dopravy) z r. 1993. Železničná trať musí spĺňať stanovené technické parametre, ktoré sú určené v týchto dohodách. Modernizáciou je nevyhnutné zvýšiť najvyššiu traťovú rýchlosť do 160 km/h v dlhých súvislých úsekoch bez rýchlostných skokov, vybudovať nové trakčné vedenie, zabezpečovacie a oznamovacie zariadenia, spĺňajúce vysoké technické a bezpečnostné nároky.

Predmetná stavba je v súlade so záväznou časťou Územného plánu VÚC Prešovského kraja – zmeny a doplnky, vyhláseného Všeobecne záväzným nariadením č. 4/2004 – v záväznej časti je stavba zaradená medzi verejnoprospešné stavby spojené s realizáciou záväzných regulatív pod bodom 1.2.37 modernizácia hlavného tranzitného ťahu železničnej trate kategórie I.a Žilina – Poprad – Košice. Je v súlade so zmenami a doplnkami záväznej časti Územného plánu VÚC Košického kraja, vyhláseného všeobecne záväzným nariadením č. 2/2004 – v záväznej časti je stavba zaradená medzi verejnoprospešné stavby spojené s realizáciou záväzných regulatívov pod bodom 2.1. modernizácia železničnej trate hlavného magistrálneho ťahu Žilina – Košice – Čierna nad Tisou na rýchlosť 120-160 km/h. Uvedené záväzné regulatívy tiež nadväzujú na regulatív koncepcie územného rozvoja Slovenska z r. 2001 – čl. 11.3 – rešpektoval dopravné siete a zariadenia alokované v trase multimediálneho koridoru č. V.a Bratislava – Žilina – Prešov/Košice – Záhoň/Čierna nad Tisou – Ukrajina, lokalizovaný pre cestné komunikácie a pre trate železničnej a kombinovanej dopravy.

Predmetom územného rozhodnutia je verejnoprospešná stavba, spĺňajúca podmienky § 108 ods. 2 písm. a) a b) stavebného zákona, je v súlade so schválenými územnoplánovacími dokumentáciami oboch samosprávnych krajov. Navrhovaná verejnoprospešná stavba spĺňa aj podmienky ustanovenia § 2 ods. 8 a § 6 ods.4 zákona č. 164/1996 v znení neskorších predpisov o dráhach. Stavebný úrad vzhľadom na skutočnosť, že navrhovaná stavba spĺňa podmienky stavby realizovanej vo verejnom záujme v súlade s ustanovením § 38 stavebného zákona vydal územné rozhodnutie o umiestnení stavby aj bez súhlasu vlastníkov pozemkov pod navrhovanou stavbou.

Stavebný úrad po preštudovaní návrhu na vydanie územného rozhodnutia a dokumentácie pre vydanie územného rozhodnutia usúdil, že vzhľadom k rozsiahlosti stavby bude vhodné pre účely prejednávania predmetnej stavby v územnom konaní rozdeliť stavbu na tri úseky (viď oznámenie o začatí územného konania) a pre každú časť stavby nariadiť samostatné ústne pojednávanie. Následne stavebný úrad dňa 6.9.2007 oznámil začatie územného konania podľa § 36 ods. 4 stavebného zákona verejnou vyhláškou a nariadil k prejednaniu návrhu tri ústne pojednávania, ktoré sa uskutočnili v dňoch 17. a 18. októbra a konali sa v Poprade, Spišskej Novej Vsi a Krompachoch. Stavebný úrad zo všetkých pojednávajúcich vyhotovil záznam, ktorý je súčasťou spisového materiálu.

V priebehu územného konania podala záporné stanovisko Obec Markušovce. V stanovisku sa uvádza, že navrhovaná stavba „veľmi nešetrným spôsobom naruša celkový ráz prírodnej scenérie okolia Obce Markušovce ako aj jej samotné územie... mení samotný architektonický charakter obce s jej vysoko historickými pamiatkami“ s poukazaním na zachovanie historického centra obce, ktoré je vyhlásené za pamiatkovú zónu. Súčasťou vyjadrenia bol aj nový návrh riešenia preložky žel. trate „v zmysle predstáv navrhovaného územného plánu, na ktorom obec pracuje“.

Obec Markušovce nie je v územnom konaní účastníkom konania, má postavenie dotknutého orgánu podľa § 140a ods.1 písm. b) stavebného zákona nakoľko nie je stavebným úradom a konanie sa týka pozemkov a stavby na jej území. Trasa, navrhovaná obcou Markušovce je podobná trase, ktorá bola jednou z alternatív pri procese posudzovania vplyvov predmetnej stavby na životné prostredie, nebola jednou z odporúčaných ako najvhodnejšia a z uvedeného dôvodu sa nepokračovalo v jej rozpracovaní pri procese odporúčanej ako najvhodnejšia a z uvedeného dôvodu sa nepokračovalo v jej rozpracovaní pri spracovaní dokumentácie pre územnú platnú formu Obce Markušovce, nakoľko predložený návrh neuvahuje vyhovuje súčasne platnému územnému plánu Obce Markušovce nadále navrhovaná s odklonom od existujúcej trasy žel. trate, trať je v katastri Obce Markušovce nadále navrhovaná v súčasnom koridore, navrhuje preloženie žel. stanice (tiež v existujúcom koridore), trvalý a dočasný prístup k nej a úpravy z hľadiska hygienických požiadaviek, požiadaviek na ochranu životného prostredia

a pod.. K projektovej dokumentácii pre územné rozhodnutie zaujali kladné stanoviská dotknuté orgány štátnej správy, ktoré dokumentáciu posudzovali z hľadiska pamiatkovej ochrany, ochrany zložiek životného prostredia, ochrany zdravia atď.

Obec Spišský Štiavnik vo svojom vyjadrení požadovala ponechať pôvodný názov železničnej zastávky – ZAST SPIŠSKÝ ŠTIAVNIK. V PD pre územné rozhodnutie je navrhovaná zmena názvu – ZAST HÖRKA. Nie je možné vyhovieť požiadavke obce na ponechanie názvu zastávky, nakoľko sa zastávka nachádza v katastri obce Hörka a názov zastávky musí byť v zmysle § 19 ods. 2 zákona č. 164/1996 Z.z. o dráhach zhodný s názvom obce, v ktorej katastrálnom území sa zastávka nachádza, pokiaľ príslušná obec nesúhlasí s iným názvom. Rozhodnutím Úradu pre reguláciu železničnej dopravy č. 923/2007/SSÚV/No zo dňa 20.8.2007 bol pôvodný názov zastávky nahradený novým názvom „Hörka“.

Požiadavky dotknutých orgánov, uplatnené v jednotlivých stanoviskách k dokumentácii pre územné konanie a ktoré sa týkali umiestnenia stavby a spracovania projektovej dokumentácie, boli skordinované a zahrnuté do podmienok rozhodnutia. Stanoviská, týkajúce sa realizácie stavby a jej užívania stavebný úrad v územnom konaní nevyhodnocoval. Je v kompetencii príslušného stavebného úradu stanoviť podmienky pre realizáciu stavby v každom stavebnom povolení.

Stavebný úrad v priebehu územného konania dospel k záveru, že umiestnenie stavby vyhovuje obecným aj technickým požiadavkám na výstavbu stanovenými stavebným zákonom, že navrhovaná stavba je v súlade s Územnými plánmi VÚC Košického a Prešovského kraja. Stavebný úrad v priebehu územného konania nezistil dôvody, ktoré by bránili vydaniu územného rozhodnutia.

Z uvedených dôvodov bolo rozhodnuté tak, ako sa uvádza vo výrokovej časti tohto rozhodnutia.

Správny poplatok za vydanie rozhodnutia podľa pol. 59 zákona č. 145/1995 Z.z. o správnych poplatkoch vo výške 500,- Sk bol zaplatený dňa 7.8.2007.

Poučenie:

Proti tomuto rozhodnutiu je možné podať odvolanie do 15 dní odo dňa doručenia podaním na Mesto Spišská Nová Ves. Za deň doručenia sa pri oznamovaní verejnu vyhláškou považuje posledný deň vyvesenia verejnej vyhlášky.



Mgr. Ján Volný
primátor mesta

Doručuje sa:

1. PRODEX spol. s r.o., Rusovská cesta 15, 851 01 Bratislava
2. Železnice SR, Klemensova 8, Bratislava

Obciam s tým, aby zabezpečili vyvesenie rozhodnutia formou verejnej vyhlášky po dobu 15 dní na mieste v obci obvyklom, príp. zverejnením na internetovej stránke:

3. Mesto Poprad, Nábrežie Jána Pavla II. 2802/3, 058 42 Poprad
4. Obec Gánovce
5. Obec Hozelec, Hlavná 58, 059 11 Hozelec
6. Obec Švábovce, 059 12 Švábovce 132
7. Obec Hörka, 059 12 Švábovce
8. Obec Spišský Štiavnik, 059 14 Spišský Štiavnik
9. Obec Vydriň, 059 14 Vydriň 55
10. Obec Hrabušice, Hlavná 171, 053 15 Hrabušice

11. Obec Letanovce, Slovenského raja 55, 053 13 Letanovce
12. Obec Spišské Tomášovce, Kostolná 12/20, 052 01 Spišské Tomášovce
13. Obec Smižany, M. Pajdušáka 50, 053 11 Smižany
14. Mesto Spišská Nová Ves, Štefánikovo námestie 1, Spišská Nová Ves
15. Obec Teplička, 052 01 Teplička
16. Obec Markušovce, Michalská 51, 053 21 Markušovce
17. Obec Lieskovany, č. 50, 053 21 Markušovce
18. Obec Odorín, 053 22 Odorín
19. Obec Matejovce nad Hornádom
20. Obec Jamník, 053 22 Jamník 101
21. Obec Chrasť nad Hornádom
22. Obec Vitkovce, 053 63 Vitkovce
23. Obec Olnava, Jarná 2, 053 61 Olnava
24. Mesto Spišské Vlachy
25. Obec Kolinovce, 053 42 Kolinovce
26. Mesto Krompachy, Námestie Slobody 1, 053 42 Krompachy
- Na vedomie:**
27. Úrad Košického samosprávneho kraja, nám. Maratóna mieru 1, 040 01 Košice
28. Úrad Prešovského samosprávneho kraja, Námestie mieru 01, 080 01 Prešov
29. Krajský pozemkový úrad Košice, Popradská 78, 040 01 Košice
30. Krajský pozemkový úrad Prešov, Nám. Mieru 2, 080 01 Prešov
31. Krajský úrad pre cestnú dopravu a pozemné komunikácie Košice, Komenského 52, 040 01 Košice
32. Krajský úrad pre cestnú dopravu a pozemné komunikácie Prešov, Námestie mieru 2, 080 01 Prešov
33. Obvodný úrad Spišská Nová Ves – odbor krízového riadenia, Štefánikovo námestie 5, 052 01 Spišská Nová Ves
34. Obvodný úrad Poprad – odbor krízového riadenia, Popradské nábregie 16, 058 01 Poprad
35. Obvodný úrad životného prostredia Spišská Nová Ves, Markušovská cesta 1
36. Obvodný úrad životného prostredia Poprad, Partizánska 690/87, 058 04 Poprad
37. Obvodný pozemkový úrad Spišská Nová Ves, Štefánikovo námestie 5
38. Obvodný pozemkový úrad Poprad, Partizánska 690/87, 058 04 Poprad
39. Obvodný úrad pre cestnú dopravu a pozemné komunikácie Spišská Nová Ves, Markušovská cesta 1
40. Obvodný úrad pre cestnú dopravu a pozemné komunikácie Poprad, Partizánska 690/87, 058 04 Poprad
41. Okresné riaditeľstvo PZ – Okresný dopravný inšpektorát Spišská Nová Ves, Elektrárnska ul.
42. Okresné riaditeľstvo PZ – Okresný dopravný inšpektorát Poprad
43. Obvodný lesný úrad, Štefánikovo námestie 5, 052 01 Spišská Nová Ves
44. Obvodný lesný úrad Poprad, Partizánska 690/87, 058 04 Poprad
45. Obvodný banký úrad Spišská Nová Ves, Markušovská cesta, Spišská Nová Ves
46. Obvodný banký úrad Košice, Timonova 23, 041 57 Košice
47. Regionálny úrad verejného zdravotníctva Spišská Nová Ves, Mickiewiczova 6
48. Regionálny úrad verejného zdravotníctva Poprad, Zdravotnícka 3, 058 97 Poprad
49. Úrad verejného zdravotníctva MDPT SR, oddelenie KE, Štefánikova 50/A, Košice
50. Okresné riaditeľstvo H a ZZ Spišská Nová Ves, Brezová 30
51. Okresné riaditeľstvo H a ZZ Poprad, Huszova 4430/4, 058 01 Poprad
52. Krajský pamiatkový úrad Košice, pracovisko Levoča Spišská Nová Ves, Nám. Majstra Pavla 41, 054 01 Levoča
53. Archeologický ústav SAV, Mlynská 6, Spišská Nová Ves
54. Správa NP Slovenský raj, Štefánikovo nám. 9, Spišská Nová Ves
55. Správa TANAP-u, Hodžova 11, 031 01 Liptovský Mikuláš
56. SPF RO Poprad, Partizánska 690/87, Poprad
57. SPF RO SNV, Štefánikovo nám. 5, Spišská Nová Ves
58. Slovenská správa ciest, Miletičova ul., Bratislava
59. SSC IVSC, Kasárenské nám. 4, KE
60. Správa a údržba ciest KSK, Ostrovského 1, 042 66 Košice
61. Správa a údržba ciest PSK, Jesenná 14, Prešov
62. SVP š.p. Povodie Hornádu a Bodvy, Medzi mostami 2, Košice
63. SVP š.p., Radničné námestie 8, 969 39 Banská Štiavnica
64. SVP š.p., Riaditeľstvo OZ Košice, Ďumbierska 14, 041 59 Košice
65. Lesy SR š.p., Kuzmányho ul., Košice

66. Lesy SR š.p., OZ Prešov, Obrancov mieru 6, 080 01 Prešov
67. Ministerstvo obrany SR, Správa nehnuteľného majetku a výstavby Košice, Nám. Legionárov 4, 080 01 Prešov
68. Ministerstvo obrany SR, Správa nehnuteľného majetku a výstavby Komenského 39, Košice
69. MV SR, Prezídium HaZZ, Drieňová 22, 826 86 Bratislava
70. VEOLIA Podtatranská vodárenská spoločnosť a.s. Poprad, Hraničná ul.
71. VSE a.s. Košice, Mlynská 39, Košice
72. VSE a.s., OZ Poprad, Továrenská ul.
73. SPP a.s. OZ Poprad, Hodžova ul.
74. SPP Distribúcia, a.s. BA, TD a GIS, Moidavská 12, KE
75. T - Com a.s. Košice, Poštová 18
76. T - Com a.s. Prešov, M. Čulena 55, 080 01 Prešov
77. EMKOBEL a.s. Spišská Nová Ves, Rázusova ul.
78. DALKIA a.s., Široká 2, 058 01 Poprad
79. Orange Slovensko, prievozská 6/A, 821 09 Bratislava
80. Železnice Slovenskej republiky, GR – odbor rozvoja, Klemensova 69, 813 61 Bratislava 1
81. ŽSR – železničná energetika, Regionálne stredisko železničnej energetiky Košice, Stromová 14, 040 01 Košice
82. Úrad pre reguláciu železničnej dopravy – sekcia špeciálneho stavebného úradu, Štefánikova 60, Košice
83. Úrad pre reguláciu železničnej dopravy Bratislava, Miletičova 19, 820 05 Bratislava 25
84. ŽSR Oblastné riaditeľstvo Košice, Sekcia železničných tratí a stavieb, Kasárenské námestie 5, 041 50 Košice
85. BRANTNER NOVA s.r.o., Sadová 13, 052 01 Spišská Nová Ves
86. Hydromeliorácie š.p., Vrakunská 29, 825 63 Bratislava
87. Železničná spoločnosť Cargo Slovakia a.s., Drieňová 24, 820 09 Bratislava
88. Železničná spoločnosť Slovensko a.s., Úsek služieb, Sekcia facility management, Rožňavská 1, 832 72 Bratislava

MESTO SPIŠSKÁ NOVÁ VES
oddelenie územného plánovania a stavebného poriadku
Radničné námestie č. 7, 052 70 Spišská Nová Ves

Číslo: 20-3507-4/2017-JS

Spišská Nová Ves 14.02.2018

PRODEX spol. s r.o., Rusovská cesta 15, 851 01 Bratislava
v zastúpení navrhovateľa
Železnice SR, GR, Odbor rozvoja, Klemensova 8, Bratislava



ROZHODNUTIE

Mesto Spišská Nová Ves na základe návrhu Železníc Slovenskej republiky (ďalej len „ŽSR“), zastúpenej firmou PRODEX, spol. s r.o., vydalo dňa 14.11.2007 pod č. 20-2306/2007-Fe rozhodnutie o umiestnení stavby s názvom „Modernizácia železničnej trate Žilina – Košice, úsek trate Poprad - Tatry (mimo) – Krompachy“, číslo stavby: A06099. Predmetné rozhodnutie nadobudlo právoplatnosť dňa 02.01.2008; platnosť územného rozhodnutia bola stanovená do 5 rokov odo dňa nadobudnutia jeho právoplatnosti.

Na základe žiadosti firmy PRODEX spol. s r.o., v zastúpení ŽSR, po primeranom konaní bola platnosť uvedeného územného rozhodnutia rozhodnutím č. 20-5158-4/2012-JS zo dňa 14.02.2013 predĺžená do 02.01.2018.

Firma PRODEX spol. s r.o., v zastúpení navrhovateľa, podala na tunajšom úrade dňa 10.11.2017 žiadosť o predĺženie platnosti územného rozhodnutia č. 20-2306/2007-Fe zo dňa 14.11.2007 do 02.01.2023.

Mesto Spišská Nová Ves, ako vecne príslušný stavebný úrad podľa § 117 ods. 1 zákona č. 50/1976 Zb. o územnom plánovaní a stavebnom poriadku v znení neskorších predpisov (ďalej len „stavebný zákon“) a § 2 písm. e) zákona č. 416/2001 Z.z. o prechode niektorých pôsobností z orgánov štátnej správy na obce a na vyššie územné celky v znení neskorších predpisov, preskúmalo podanú žiadosť primerane podľa § 37 stavebného zákona. Na základe tohto preskúmania primerane podľa § 39, § 39a a § 40 ods. 3 stavebného zákona

p r e d í ť u j e

platnosť rozhodnutia o umiestnení stavby č. 20-2306/2007-Fe zo dňa 14.11.2007 do 02.01.2023. Všetky podmienky územného rozhodnutia ostávajú v platnosti bez zmien.

Stanoviská dotknutých orgánov: netýkali sa predmetu konania, ale realizácie stavby, preto majú byť zahrnuté do projektovej dokumentácie pre stavebné povolenie.

Rozhodnutie o námietkach účastníkov konania: Neboli vznesené.

Správny poplatok v sume 20-€ v zmysle zákona č. 145/1995 Z.z. o správnych poplatkoch v znení neskorších predpisov bol uhradený dňa 04.12.2017.

Odôvodnenie

Mesto Spišská Nová Ves na základe návrhu Železníc Slovenskej republiky (ďalej len „ŽSR“), zastúpenej firmou PRODEX, spol. s r.o., vydalo dňa 14.11.2007 pod č. 20-2306/2007-Fe rozhodnutie o umiestnení stavby s názvom „Modernizácia železničnej trate Žilina – Košice, úsek trate Poprad - Tatry (mimo) – Krompachy“, číslo stavby: A06099. Predmetné rozhodnutie nadobudlo právoplatnosť dňa 02.01.2008; platnosť územného rozhodnutia bola stanovená do 5 rokov odo dňa nadobudnutia jeho právoplatnosti.

Na základe návrhu firmy PRODEX, spol. s r.o., tunajší úrad rozhodnutím č. 20-5158-4/2012-JS zo dňa 14.02.2013 rozhodol o predĺžení platnosti územného rozhodnutia č. 20-2306/2007-Fe zo dňa 14.11.2007 do 02.01.2018.

Firma PRODEX spol. s r.o., podala na tunajšom úrade dňa 10.11.2017 žiadosť o predĺženie platnosti uvedeného územného rozhodnutia do 02.01.2023.

Mesto Spišská Nová Ves primerane podľa § 36 stavebného zákona oznámilo začatie konania o predĺžení platnosti uvedeného územného rozhodnutia. Nakoľko sa v predchádzajúcich konaniach uskutočnili ústne pojednávania, s prihliadnutím na ustanovenie § 3 ods. 4 zákona č. 71/1967 Zb. o správnom konaní v znení neskorších predpisov (ďalej len „správny poriadok“) stavebný úrad upustil od ústneho pojednávania a účastníkom konania na uplatnenie námietok a pripomienok stanovil lehotu 10 pracovných dní odo dňa sňatia verejnej vyhlášky. Účastníci konania boli upozornení na to, že v odvolacom konaní nebude prihliadnuté na námietky a pripomienky, ktoré nebudú uplatnené v prvostupňovom konaní v určenej lehote, ak uplatnené môžu byť (poučenie podľa § 42 ods. 5 stavebného zákona).

a na prerokovanie podanej žiadosti stavebný úrad nariadil ústne pojednanie.

Účastníci konania boli upozornení, že svoje námietky a pripomienky k návrhu môžu uplatniť najneskôršie pri ústnom konaní, inak sa na ne neprihliadne. Boli tiež upozornení na to, že v odvolacom konaní nebude prihliadnuté na námietky a pripomienky, ktoré nebudú uplatnené v prvostupňovom konaní v určenej lehote, ak uplatnené môžu byť (poučenie podľa § 42 ods. 5 stavebného zákona). V rovnakej lehote mali podať svoje stanoviská aj dotknuté orgány. Žiaden z dotknutých orgánov nepožiadalo o predĺženie lehoty na posúdenie.

Žiadateľ k svojmu podaniu doložil nové vyjadrenia dotknutých orgánov, ktorých platnosť vyjadrení bola v predchádzajúcom konaní časovo obmedzená. Tunajší úrad vyzval dotknuté orgány a účastníkov konania, aby prípadné zmenené okolnosti, vhodné zreteľa, oznámili v stanovenej lehote.

Žiadateľom predložené nové vyjadrenia dotknutých orgánov sa týkajú realizácie stavby, žiadateľ ich má k dispozícii, preto ich podmienky stavebný úrad neuvádza, napriek tomu majú byť zahrnuté do projektovej dokumentácie pre stavebné povolenia.

Stavebný úrad posúdil predloženú žiadosť o predĺženie platnosti územného rozhodnutia a pretože podmienky, za ktorých bolo územné rozhodnutie vydané, zostali nezmenené, vyhovel žiadosti o predĺženie jeho platnosti.

Poučenie:

Podľa § 54 zákona č. 71/1967 Zb. o správnom konaní proti tomuto rozhodnutiu možno podať odvolanie v lehote 15 dní odo dňa oznámenia rozhodnutia na Mesto Spišská Nová Ves, Radničné námestie č. 7, Spišská Nová Ves. Toto rozhodnutie je preskúmateľné súdom až po vyčerpaní riadnych opravných prostriedkov.



PhDr. Ján Volný, PhD.
primátor mesta

Rozhodnutie sa doručí účastníkom konania:

- PRODEX spol. s r.o., Rusovská cesta 16, 851 01 Bratislava
- Železnice SR, GR, Odbor expertízy, Klemensova 8, 813 61 Bratislava

Obciam s tým, aby zabezpečili vyvesenie rozhodnutia formou verejnej vyhlášky po dobu 15 dní na mieste v obci obvyklom, prípadne zverejnením na internetovej stránke:

- Mesto Poprad, Nábřeží Jána Pavla II. 2802/3, 058 42 Poprad
- Obec Gánovce, Gánovská ul. 184, 058 01 Gánovce
- Obec Hozelec, Hlavná 58, 059 11 Hozelec
- Obec Švábovce, 059 12 Švábovce 132
- Obec Hôrka, 059 12 Hôrka 141
- Obec Spišský Štiavnik, Hornádska 241, 059 14 Spišský Štiavnik
- Obec Vydriňák, 059 14 Vydriňák 55
- Obec Hrabušice, Hlavná 171, 053 15 Hrabušice
- Obec Letanovce, Slovenského raja 55, 053 13 Letanovce
- Obec Spišské Tomášovce, Kostolná 20/12, 052 01 Spišská Nová Ves
- Obec Smižany, Námestie M. Pajdušáka 1341/50, 053 11 Smižany
- Mesto Spišská Nová Ves, Radničné námestie č. 7, Spišská Nová Ves
- Obec Teplička, Teplička 83, 052 01 Spišská Nová Ves
- Obec Markušovce, Michalská 51, 053 21 Markušovce
- Obec Lieskovany, Lieskovany č. 50, 053 21 Markušovce
- Obec Odorín, 053 22 Odorín 266
- Obec Matejovce nad Hornádom, Matejovce nad Hornádom č. 97, 053 21 Markušovce
- Obec Jamník, Jamník 101, 053 22 Odorín
- Obec Chrasť nad Hornádom, Chrasť nad Hornádom 165, 053 63 Spišský Hrušov
- Obec Vítkovce, Vítkovce 100, 053 63 Spišský Hrušov
- Obec Olcnava, Jarná 2, 053 61 Olcnava
- Mesto Spišské Vlchy, SNP 34, 053 61 Spišské Vlchy
- Obec Kolinovce, Kolinovce 129, 053 42 Krompachy
- Mesto Krompachy, Námestie Slobody 1, 053 42 Krompachy

Na vedomie:

- Úrad Prešovského samosprávneho kraja, Námestie mieru 2, 080 01 Prešov
- Úrad Košického samosprávneho kraja, Námestie Maratónu mieru 1, 042 66 Košice
- Slovenský pozemkový fond RO, Partizánska 704/31, Poprad
- Úrad verejného zdravotníctva MDVRR, Oddelenie oblastného hygienika Košice, Štefánikova 50/A, 040 00 Košice
- Regionálny úrad verejného zdravotníctva, Zdravotnícka 3525/3, 058 97 Poprad



20.04.2018

32. Regionálny úrad verejného zdravotníctva, A. Mickiewicza 6, Spišská Nová Ves
33. MV SR, Prezídium HaZZ, Drieňová 22, 826 86 Bratislava
34. OR Hasičského a záchranného zboru, Husova 4430/4, 058 01 Poprad
35. Okresný úrad Poprad, oddelenie starostlivosti o životné prostredie, Nábřežie Jána Pavla II. 16, 058 44 Poprad
36. Okresný úrad Spišská Nová Ves, oddelenie starostlivosti o životné prostredie, Štefánikovo námestie 5, Spišská Nová Ves
37. Okresný úrad Prešov, pozemkový a lesný odbor, Námestie mieru 3, 080 01 Prešov
38. Okresný úrad Poprad, pozemkový a lesný odbor, Nábřežie Jána Pavla II. 16, 058 44 Poprad
39. Okresný úrad Košice, pozemkový a lesný odbor, Zádielska 1, 040 01 Košice
40. Okresný úrad Spišská Nová Ves, pozemkový a lesný odbor, Štefánikovo námestie 5, Spišská Nová Ves
41. Okresný úrad Prešov, odbor cestnej dopravy a pozemných komunikácií, Námestie mieru 3, 080 01 Prešov
42. Okresný úrad Poprad, odbor cestnej dopravy a pozemných komunikácií, Nábřežie Jána Pavla II. 16, 058 44 Poprad
43. OR PZ Okresný dopravný inšpektorát, Alžbetina č. 5, 058 01 Poprad
44. Okresný úrad Košice, odbor cestnej dopravy a pozemných komunikácií, Komenského 52, 040 01 Košice
45. Okresný úrad Spišská Nová Ves, odbor cestnej dopravy a pozemných komunikácií, Štefánikovo námestie 5, Spišská Nová Ves
46. OR PZ Okresný dopravný inšpektorát, Elektrárenská 1, Spišská Nová Ves
47. Okresný úrad Poprad, krízového riadenia, Nábřežie Jána Pavla II. 16, 058 44 Poprad
48. Okresný úrad Spišská Nová Ves, odbor krízového riadenia, Štefánikovo námestie 5, Spišská Nová Ves
49. Ministerstvo obrany SR, Agentúra správy majetku, odbor výstavby a rutínnej štandardnej údržby, detašované pracovisko VÝCHOD, Komenského 39/A, 040 01 Košice
50. Slovenská správa ciest, Miletiečova 19, 826 19 Bratislava
51. Slovenská správa ciest, Investičná výstavba a správa ciest, Kasárenské námestie 4, 040 01 Košice
52. Správa a údržba ciest PSK, Jesenná 2689/14, 080 05 Prešov
53. Správa ciest KSK, Ostrovského 1, 040 01 Košice
54. Slovenský vodohospodársky podnik, š.p., Radničné námestie 8, 969 55 Banská Štiavnica
55. Slovenský vodohospodársky podnik š.p., Riaditeľstvo OZ Košice, Ďumbierska 14, 041 59 Košice
56. Slovenský vodohospodársky podnik š.p. Povodie Hornádu a Bodvy, Medzi mostami 2, 041 59 Košice
57. Lesy SR š.p., OZ Prešov, Obrancov mieru 6, 080 01 Prešov
58. Lesy SR š.p., OZ Košice, Moyzesova 18, 042 39 Košice
59. Obvodný banský úrad Spišská Nová Ves, Markušovská cesta 1, Spišská Nová Ves
60. Krajský pamiatkový úrad Košice, Námestie Majstra Pavla 41, 054 01 Levoča
61. VSD, a.s., Mlynská 31, 042 91 Košice
62. Podtatranská vodárenská spoločnosť, a.s., Hraničná 662/17, 058 89 Poprad
63. SPP – distribúcia, a.s., Mlynské nivy 44/b, 825 11 Bratislava
64. Slovak Telekom, a.s., Bajkalská 28, 817 62 Bratislava
65. Orange Slovensko, Metodova 8, 821 08 Bratislava
66. BRANTNER NOVA s.r.o., Sadová 13, 052 01 Spišská Nová Ves
67. Hydromeliorácie š.p., Vrakunská 29, 825 63 Bratislava
68. DALKIA a.s., Široká 2, 058 01 Poprad
69. Dopravný úrad, Divízia dráh a dopravy na dráhach Košice, Štefánikova ul. č. 60, 041 50 Košice
70. ŽSR Oblastné riaditeľstvo Košice, Kasárenské námestie 11, 041 50 Košice
71. ŽSR, Železničná energetika, Regionálne stredisko, Stromová 14, 040 01 Košice
72. Železničná spoločnosť Cargo Slovakia a.s., Drieňová 24, 820 09 Bratislava
73. Železničná spoločnosť Slovensko a.s., Rožňavská 1, 832 72 Bratislava



V. ZNALECKÁ DOLOŽKA

Znalecký posudok bol vypracovaný znaleckou organizáciou zapísanou v zozname znalcov, tlmočníkov a prekladateľov, ktorý vedie Ministerstvo spravodlivosti Slovenskej republiky, v odbore Stavebníctvo, odvetviach Odhad hodnoty nehnuteľnosti a Odhad hodnoty stavebných prác, pod evidenčným číslom 900197.

Znalecký posudok je zapísaný v denníku pod číslom 95/2021.

Znalecká organizácia si je vedomá následkov vedome nepravdivého znaleckého posudku.

Ing. Tomáš Dubovec

Podpis štatutárneho orgánu